



Stiftung Auffangeinrichtung BVG  
Fondation Institution Supplétive LPP  
Fondazione Istituto Collettore LPP

# **Fondazione Istituto Collettore LPP**

## **Esercizio 2002**

## Sommario

<b>1 INTRODUZIONE DELLA PRESIDENTE .....</b>	<b>2</b>
<b>2 LA FONDAZIONE ISTITUTO COLLETTORE LPP .....</b>	<b>3</b>
2.1 ORGANIZZAZIONE DELLA FONDAZIONE .....	3
2.2 COMPITI DELLA FONDAZIONE .....	4
2.2.1 <i>Indicazioni generali</i> .....	4
2.2.2 <i>Previdenza ai sensi della LPP</i> .....	4
2.2.3 <i>Amministrazione conti di libero passaggio</i> .....	4
2.2.4 <i>Assicurazione rischio per disoccupati</i> .....	4
2.2.5 <i>Ufficio di direzione</i> .....	4
<b>3 RAPPORTO ANNUALE.....</b>	<b>5</b>
3.1 L'ANNO IN BREVE .....	5
3.2 PREVIDENZA SECONDO LA LPP.....	5
3.2.1 <i>Effettivo e movimento</i> .....	5
3.2.2 <i>Prestazioni previdenziali</i> .....	6
3.2.3 <i>Contributi scoperti</i> .....	6
3.2.4 <i>Spese amministrative</i> .....	7
3.3 AMMINISTRAZIONE CONTI DI LIBERO PASSAGGIO .....	7
3.3.1 <i>Effettivo e movimenti</i> .....	7
3.3.2 <i>Evoluzione dei conti e del patrimonio gestito</i> .....	7
3.3.3 <i>Struttura dei conti</i> .....	8
3.3.4 <i>Chiusure di conti e motivi</i> .....	8
3.3.5 <i>Remunerazione dei conti</i> .....	9
3.3.6 <i>Spese amministrative</i> .....	9
3.3.7 <i>Tariffe</i> .....	9
3.4 ASSICURAZIONE RISCHIO PER DISOCCUPATI.....	9
3.4.1 <i>Prestazioni previdenziali</i> .....	9
3.4.2 <i>Casi</i> .....	10
3.4.3 <i>Spese amministrative</i> .....	10
3.4.4 <i>Contributi e aliquote di contribuzione</i> .....	10
<b>4 PROSPETTIVE PER L'ANNO 2003 .....</b>	<b>11</b>
<b>5 RAPPORTO ANNUALE.....</b>	<b>12</b>
5.1 PREVIDENZA LPP .....	12
5.1.1 <i>Bilancio Previdenza LPP</i> .....	12
5.1.2 <i>Conto d'esercizio Previdenza LPP</i> .....	12
5.2 AMMINISTRAZIONE CONTI DI LIBERO PASSAGGIO .....	13
5.2.1 <i>Bilancio Amministrazione conti di libero passaggio</i> .....	13
5.2.2 <i>Conto d'esercizio amministrazione conti di libero passaggio</i> .....	13
5.3 ASSICURAZIONE RISCHIO OBBLIGATORIA PER PERSONE DISOCCUPATE .....	14
5.3.1 <i>Bilancio Assicurazione rischio obbligatoria per persone disoccupate</i> .....	14
5.3.2 <i>Conto d'esercizio Assicurazione rischio per persone disoccupate</i> .....	14
<b>6 UFFICI ESECUTIVI / INDIRIZZI.....</b>	<b>15</b>

## 1 Introduzione della presidente

Il contesto economico in Svizzera permane teso; la situazione nell'ambito della previdenza professionale ne risente in modo diretto. Le aziende neofondate non trovano più alcuna protezione assicurativa. Gli aumenti dei premi pesano sui risultati delle imprese. Le società assicurative riordinano i loro portafogli, numerose fondazioni sono confrontate con la copertura insufficiente. Nel contempo, sul piano politico sono in corso la revisione della LPP e il dibattito sul tasso di interesse e sull'aliquota di conversione. In questo ambito conflittuale, la Fondazione Istituto collettore, con il suo mandato legale, riveste un ruolo di primo piano.

L'Istituto collettore gestisce su mandato legale i settori di attività LPP, l'assicurazione rischio per disoccupati e l'amministrazione dei conti di libero passaggio. Esso sottostà all'obbligo di contrarre. Ciò significa che, in linea di massima, è tenuto ad accettare ogni ditta o persona che intende affidarsi per la copertura minima secondo la LPP nella misura in cui sono soddisfatte le disposizioni di legge.

Nel contesto attuale, questo fatto riveste un'importanza particolare soprattutto per quelle imprese che altrimenti non potrebbero avvalersi di una copertura assicurativa. Inoltre, l'Istituto collettore rende possibile l'affiliazione di tutte le ditte che fino a quel momento non hanno adempito all'obbligo di affiliazione. L'Istituto collettore garantisce in qualsiasi caso agli assicurati la copertura assicurativa, anche se i loro datori di lavoro fino a quel momento non hanno adempito all'obbligo del pagamento dei premi oppure vi hanno adempito in modo insufficiente.

L'assicurazione rischio per i disoccupati riveste un'importanza particolare soprattutto in periodi in cui si registra un tasso di disoccupazione più elevato. Il numero degli invalidi aumenta in modo parallelo a quello dei disoccupati.

Il settore di attività dei conti di libero passaggio riguarda l'amministrazione dell'aver di libero passaggio delle persone che versano volontariamente il proprio capitale all'Istituto collettore e delle persone che non forniscono indicazioni relative all'utilizzo del loro capitale.

Oltre agli incarichi correnti, l'Istituto collettore è posto di fronte a nuovi compiti. Finora, non ha rilevato alcun portafoglio di beneficiari di rendite. Il rilevamento di beneficiari di rendite d'invalidità comporterebbe, in ultima istanza, per l'Istituto collettore la gestione di piani assicurativi al di fuori della LPP. In ambito sovraobbligatorio permane la domanda di piani assicurativi. Nell'ambito dell'Istituto collettore dovrebbe altresì avvenire la realizzazione del pensionamento flessibile in seno al settore dell'edilizia e del genio civile.

La disdetta precauzionale del contratto con il Pool delle compagnie d'assicurazione sulla vita svizzere a fine 2003 è atto a permettere la discussione sulla futura nuova impostazione della copertura assicurativa e di un eventuale passaggio all'autonomia.

Colette Nova

Presidente del Consiglio di fondazione

## 2 La Fondazione istituto collettore LPP

### 2.1 Organizzazione della Fondazione

#### Consiglio di fondazione (durata del mandato 1.1.2000 - 31.12.2003)

Al 31.12.2002 il Consiglio di fondazione è composto come segue:

##### **Rappresentanti del datore di lavoro:**

Kurt Gfeller	<b>Vicepresidente</b> , vicedirettore dell'Unione svizzera delle arti e mestieri, Berna
Emil Bösch	Amministratore della Fondazione generale delle arti e mestieri svizzeri, Berna
Dott. Jörg Wehrli	Direttore AVS-GastroSuisse, Zurigo
Frédy Marti	Secrétaire général UFGVV, Genève
Dott. Hans Rudolf Schuppisser	Vicedirettore dell'Unione centrale delle associazioni padronali, Zurigo

##### **Rappresentanti dei lavoratori:**

Colette Nova	<b>Presidente</b> , segretaria dell'Unione sindacale Svizzera, Berna
Dott. Andreas Hubli	Segretario generale del sindacato SYNA, Zurigo (fino al 30.9.2002)
Beat Schwaller	SYNA, Zurigo (dall'1.10.2002)
Ruedi Steiger	Segretario generale del sindacato SSP, Zurigo
Vital G. Stutz	Direttore della FASI, Zurigo
Dott. Martin Flügel	Travail.Suisse, Berna

##### **Segretario** (non affiliato al Consiglio di fondazione)

Markus Stieger 8632 Tann

##### **Sede della Fondazione**

Fino al 30.11.2003: Bubenbergplatz 10, 3011 Berna  
A partire dall'1.1.2004: Schwarztorstrasse 26, 3011 Berna

##### **Ufficio di direzione**

Fino al 31.12.2003: Casella postale 2831, 8022 Zurigo  
A partire dall'1.1.2004: Zurlindenstrasse 49, 8003 Zurigo

##### **Organo di controllo**

Peter Brawand revisore dei conti diplomato, 4106 Therwil

##### **Esperti**

Fino al 31.12.2002: Werner Ruch, perito riconosciuto in materia di previdenza professionale ai sensi dell'art. 37 OPP 2, 4143 Dornach  
A partire dall'1.1.2003: Patrick Spuhler, titolare di un diploma federale di perito in materia di assicurazione pensioni, 4002 Basilea

## 2.2 Compiti della Fondazione

### 2.2.1 Indicazioni generali

La Fondazione istituto collettore è una fondazione paritetica delle associazioni dei datori di lavoro e dei dipendenti. La presidenza del Consiglio di fondazione viene rilevata a turno. I compiti della Fondazione istituto collettore sono specificati come segue nell'art. 60, cpv. 2 e 5 LPP:

Cpv. 2 Essa è obbligata:

- a. ad affiliare d'ufficio i datori di lavoro che non adempiono l'obbligo di affidarsi a un istituto di previdenza;
- b. ad affiliare i datori di lavoro che ne facciano richiesta;
- c. ad ammettere assicurati facoltativi;
- d. a effettuare le prestazioni previste nell'articolo 12;
- e. ad affiliare l'assicurazione contro la disoccupazione e ad attuare l'assicurazione obbligatoria per i beneficiari d'indennità giornaliera annunciati dall'assicurazione (in vigore dal 1° luglio 1997).

Cpv. 5 L'istituto collettore gestisce conti di libero passaggio giusta l'articolo 4 capoverso 2 della LFLP (in vigore dal 1° gennaio 1995). Tiene una contabilità separata per quanto concerne detta attività.

La Fondazione ha affidato l'esecuzione dell'assicurazione al "Pool delle compagnie d'assicurazione sulla vita svizzere". Le riserve matematiche vengono gestite dal pool in base alle direttive in materia d'investimento sotto la vigilanza dell'Ufficio federale delle assicurazioni private. Lo stesso pool provvede a coprire interamente i rischi attuariali.

### 2.2.2 Previdenza ai sensi della LPP

La previdenza secondo la LPP viene eseguita per il tramite di agenzie regionali. A tal fine, dal 1985 esiste un contratto con il "Pool delle compagnie d'assicurazione sulla vita svizzere per la gestione dell'istituto collettore". Le agenzie di Zurigo e Losanna sono gestite da La Suisse Assicurazioni sulla vita, mentre le agenzie di Lugano e Winterthur sono gestite dalla Winterthur Assicurazioni sulla vita. Queste ultime sono responsabili dell'esecuzione delle operazioni giornaliere conformemente alle disposizioni.

### 2.2.3 Amministrazione conti di libero passaggio

L'Amministrazione conti di libero passaggio opera a livello nazionale e gestisce i conti di libero passaggio ai sensi dell'articolo 60 cpv. 5 LPP. La gestione dei conti di libero passaggio è stata affidata a Swiss Life.

### 2.2.4 Assicurazione rischio per disoccupati

L'assicurazione rischio per disoccupati garantisce le prestazioni legali a favore delle persone disoccupate che percepiscono un'indennità giornaliera ordinaria e che nel corso della disoccupazione sono stati colpiti da incapacità lavorativa. L'assicurazione viene attuata da parte delle agenzie in concomitanza con il ramo "Previdenza LPP". L'assicurazione viene gestita senza la notifica di mutazioni a un tasso forfettario. Solo al subentrare di un caso di prestazione, le persone assicurate vengono rilevate individualmente nel portafoglio e possono usufruire delle prestazioni a loro spettanti.

### 2.2.5 Ufficio di direzione

Il responsabile dell'Ufficio di direzione riveste nel contempo la funzione di amministratore della Fondazione. L'ufficio di direzione garantisce il coordinamento fra le singole agenzie. A detto ufficio compete l'allestimento del conto annuale e del rapporto annuale nonché la rappresentanza dell'istituto collettore verso l'esterno (su delega da parte del Consiglio di fondazione) e dei contatti con enti ufficiali.

## 3 Rapporto annuale

### 3.1 L'anno in breve

In seguito a cambiamenti della situazione professionale, al 31.12.2001 il dott. Bernard Cloëtta e il dott. Andreas Hubli al 30.9.2002 si sono dimessi dal Consiglio di fondazione. Hanno ripreso la loro carica il dott. Jörg Wehrli e il signor Beat Schwaller.

Il 18 dicembre 2002, il Consiglio di fondazione ha disdetto il contratto con il "Pool di assicurazione delle società sulla vita svizzere per la gestione dell'istituto collettore" al 31.12.2003 con l'obiettivo di definire il posizionamento di base e di implementare una nuova struttura organizzativa.

Fino al 31.12.2002, il pool comprendeva le società di assicurazione sulla vita operanti in Svizzera. Al 1° gennaio 2003, il numero delle società si è ridotto di 6 unità, scendendo a 13. Generali (già Familia e Fortuna) e Providentia sono uscite dal pool. Axa, Phenix e Zenith sono uscite poiché detenevano una quota di mercato inferiore all'1%.

### 3.2 Previdenza secondo la LPP

#### 3.2.1 Effettivo e movimento

Nell'esercizio in rassegna, il numero delle persone assicurate ha registrato un incremento del 7,7%, situandosi a 10 375 unità. Le affiliazioni hanno segnato un netto aumento, pari al 52,5%. Il portafoglio delle persone assicurate per affiliazione ammonta a 1,5 persone (anno precedente: 2,0).

Persone		Affiliazioni		
2002	2001	2002*	2001	
7 534	7 239	4 765	3 411	Persone sottoposte all'assicurazione obbligatoria in base ad affiliazioni facoltative ai sensi dell'art. 60 LPP
2 514	2 121	2 075	1 026	Persone sottoposte all'assicurazione obbligatoria in base ad affiliazioni obbligatorie ai sensi degli artt. 11 e 12 LPP
146	106	151	105	Persone sottoposte all'assicurazione facoltativa ai sensi dell'art. 44 LPP
66	66	71	67	Persone sottoposte all'assicurazione facoltativa ai sensi dell'art. 46 LPP (lavoratori al servizio di più datori di lavoro)
115	103	136	107	Persone sottoposte all'assicurazione facoltativa ai sensi dell'art. 47 LPP (continuazione della copertura)
<b>10 375</b>	<b>9 635</b>	<b>7 198</b>	<b>4 716</b>	<b>Totale</b>

\* Nel numero delle affiliazioni dell'anno 2002 sono inoltre inclusi i contratti senza persone assicurate. Un raffronto con i valori dell'anno 2001 è pertanto possibile solo condizionalmente.

Nel corso dell'esercizio in rassegna sono state allestite 2 345 nuove affiliazioni e 1 340 sono state revocate. Nel contempo, sono state rilevate 9 227 persone ed eseguite 8 487 uscite. In tal modo, il portafoglio delle persone assicurate è stato rinnovato quasi una volta nel corso di un anno.

I contributi annui sono nettamente aumentati del 18,8%, situandosi a 46,47 milioni di franchi. Le prestazioni di libero passaggio dei nuovi assicurati subentrati hanno fatto segnare un incremento ancora più marcato pari al 30,5%, situandosi a 44,75 milioni.

Anche le prestazioni di previdenza regolamentari hanno fatto segnare un forte incremento del 21,5%, situandosi a CHF 57.83 milioni. Occorre inoltre segnalare la costante crescita nell'ambito delle rendite di vecchiaia e l'evidente calo per la prima volta che ha interessato le liquidazioni in capitale per le rendite di vecchiaia. Il forte aumento degli esoneri dal pagamento dei contributi in caso di invalidità lascia prevedere per l'esercizio 2003 un'importante crescita delle rendite d'invalidità.

### 3.2.2 Prestazioni previdenziali

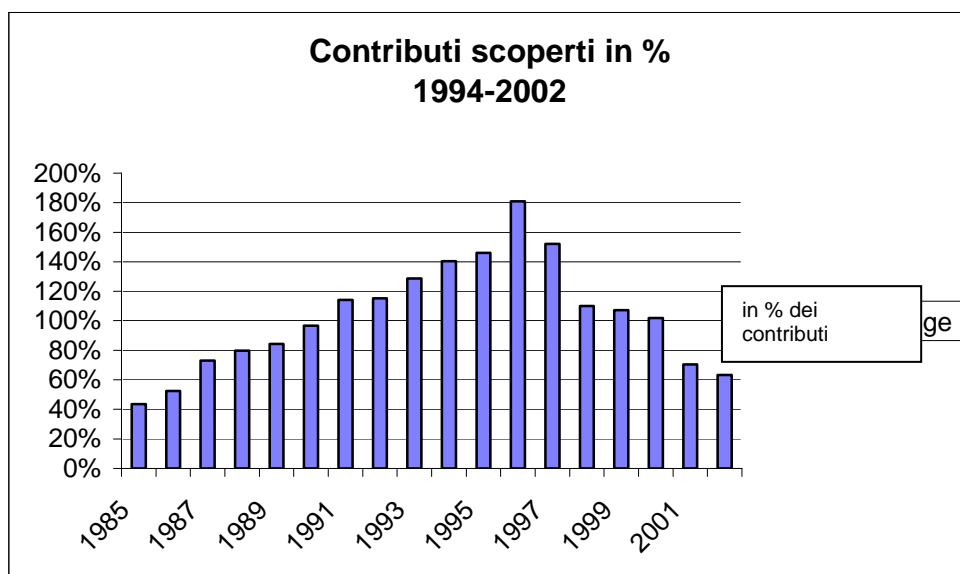
Nell'anno in rassegna nel ramo "Previdenza LPP" sono state pagate le seguenti prestazioni assicurative:

	2002	2001	Scarto
<b>Totale prestazioni di previdenza</b>	<b>57 833 161.10</b>	<b>47 595 725.35</b>	<b>21,5%</b>
<b>Rendite</b>	<b>5 395 719.00</b>	<b>4 175 068.50</b>	<b>29,2%</b>
Rendite di vecchiaia	843 21.80	679 662.20	24,1%
Rendite per figli di pensionati	8 205.00	5 667.00	44,8%
Rendite per vedove	336 487.70	259 600.70	29,6%
Rendite per orfani	115 635.40	81 382.85	42,1%
Rendite d'invalidità	2 175 665.85	1 747 608.50	24,5%
Rendite per figli d'invalidi	235 393.25	226 798.25	3,8%
Esonero dal versamento dei contributi per invalidità	1 680 610.00	1 174 349.00	43,1%
<b>Versamenti in capitale</b>	<b>2 324 598.70</b>	<b>2 629 837.90</b>	<b>-11,6%</b>
Liquidazioni delle rendite sotto forma di capitale	1583 283.70	1789 520.00	-11,5%
Liquidazioni in capitale per rendite per vedove	499 145.00	230 799.00	116,3%
Liquidazione in capitale per prestazioni d'invalidità	4 986.00	0.00	-----
Capitali di decesso	237 184.00	609 518.90	-61,1%
<b>Versamenti in uscita</b>	<b>50 112 843.40</b>	<b>40 790 818.95</b>	<b>22,9%</b>
Prestazioni di libero passaggio e d'uscita	48 567 525.70	39 607 034.85	19,0%
Prelievi anticipati promozione proprietà abitazioni	1 477 336.60	1 183 784.10	24,8%
Valori di restituzione a coniugi divorziati	67 981.10	n.i.	-----

I versamenti delle rendite hanno registrato un aumento superiore alla media, mentre le liquidazioni in capitale sono state eseguite in misura ridotta.

### 3.2.3 Contributi scoperti

L'istituto collettore opera in un campo complesso. Affiliazioni obbligatorie con effetto retroattivo, piccole imprese, ecc. hanno reso particolarmente arduo l'incasso dei contributi. Nell'anno in rassegna, grazie al perdurare degli sforzi intrapresi, è stato nuovamente possibile ridurre i contributi scoperti.



### 3.2.4 Spese amministrative

Negli scorsi anni le spese amministrative lorde sono nettamente aumentate a seguito di vari fattori particolari quali la fusione di agenzie, le misure d'incasso forzate e la costituzione di riserve. Un fatto positivo è stato il protrarsi dell'inversione di tendenza avviatasi nel corso dell'anno precedente per quanto riguarda il ristagno dei costi, a dispetto del notevole aumento dell'effettivo. In questo contesto, considerato il crescente numero di processi operativi, la gestione è divenuta notevolmente più efficiente.

	1997	1998	1999	2000	2001	2002
Sepese amm. pool tot.	972'650.45	858'135.10	1'052'191.00	773'665.30	760'093.40	871'177.00
Agenzie	957'987.95	840'645.10	1'034'591.00	736'363.30	719'169.00	838'332.00
Ufficio di direzione	14'662.50	12'490.00	12'600.00	30'275.00	26'867.40	24'255.00
Revisione	0.00	5'000.00	5'000.00	7'027.00	14'057.00	8'590.00
Spese amm. della Fondazione	5'000.00	7'500.00	8'500.00	9'500.00	21'711.60	20'500.00
Segreteria	5'000.00	4'500.00	4'500.00	4'500.00	16'711.60	15'500.00
Ufficio di controllo	0.00	3'000.00	4'000.00	5'000.00	5'000.00	5'000.00
Spese comòlessive	977'650.45	865'635.10	1'060'691.00	783'165.30	781'805.00	891'677.00
Tasso di crescita		-11.5%	22.5%	-26.2%	-0.2%	14.1%

## 3.3 Amministrazione conti di libero passaggio

### 3.3.1 Effettivo e movimenti

Il numero dei conti amministrati ha fatto segnare una crescita marcata (25,0%), situandosi ora a circa 343 000 conti. Nell'esercizio in rassegna, sono stati aperti circa 91 000 conti mentre ne sono stati saldati 22 000. Il previsto livellamento del numero delle aperture di conti non si è (ancora) verificato.

Movimento dell'effettivo delle persone assicurate	2002	2001	Scarto
Numero di conti al 31.12	343 433	274 785	25,0%
Apertura di nuovi conti	90 968	65 150	39,6%
Riporto di conti	18 901	14 211	33,0%
Chiusura definitiva di conti	22 320	18 232	22,4%
Chiusura parziale di conti	2 104	1 707	23,2%

Nell'esercizio 2002, dalle aperture di conti e dai riporti di conti sono confluiti circa 847 milioni di franchi. Nel contempo, in seguito a chiusure di conti, sono stati versati 457 milioni di franchi.

### 3.3.2 Evoluzione dei conti e del patrimonio gestito

	Numero conti			Patrimonio gestito		
	31.12.	Scarto in ass.	Scarto %	31.12.	scarto in cfr.	Scarto %
1996	56 065	56 065		279 662 258.43	279 662 258	
1997	98 399	42 334	75,51%	549 183 091.85	269 520 833	96,37%
1998	144 011	45 612	46,35%	856 314 963.70	307 131 872	55,93%
1999	191 637	47 626	33,07%	1 151 231 977.78	294 917 014	34,44%
2000	227 866	36 229	18,91%	1 359 515 430.36	208 283 453	18,09%
2001	274 785	46 919	20,59%	1 720 199 837.45	360 684 407	26,53%
2002	343 433	68 648	24,98%	2 149 341 909.46	429 142 072	24,95%

Nell'esercizio in rassegna, sia il numero dei conti gestiti che il capitale amministrato hanno registrato in cifre assolute un aumento superiore al valore medio pluriennale. Tale effetto può

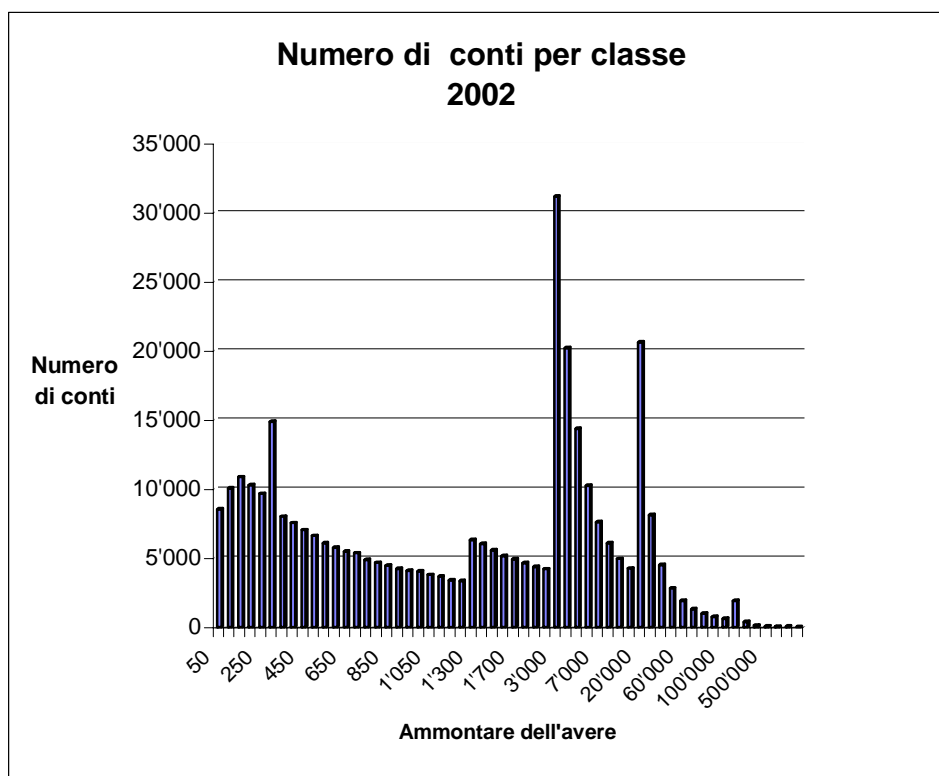


essere ricondotto alle casse pensioni di grandi dimensioni, le quali hanno rettificato i loro portafogli presso i conti di libero passaggio.

### 3.3.3 Struttura dei conti

L'ammontare della gran parte dei conti presso l'istituto collettore è molto limitato.

- un quarto di tutti i conti presenta importi inferiori a 450 franchi e comprende lo 0,85% del capitale,
- la metà dei conti presenta importi inferiori a 1 500 franchi per un ammontare complessivo pari al 4,35% del capitale,
- il 95% dei conti determinano solo il 50% del capitale.



### 3.3.4 Chiusure di conti e motivi

Il 70% circa di tutti i versamenti vengono effettuati a una nuova istituzione di previdenza, l'11% circa a una nuova fondazione di libero passaggio. Di questi, un buon 6% sono liquidazioni in capitale a lavoratori indipendenti, il 5% liquidazioni in capitale in seguito all'abbandono definitivo della Svizzera e il 3% circa avvengono in caso di raggiungimento dell'età finale. L'importo medio versato ammonta a 19 000 franchi.

Numero di processi operativi versamenti	2002		2001	
	in CHF	Unità	in CHF	Unità
<b>Totale (incl. versamento parziale)</b>	<b>457 312 482.60</b>	<b>24 424</b>	<b>381 427 783.75</b>	<b>19 939</b>
Attività indipendente	28 478 162.41	1'265	27 968 765.63	1 130
Emigrazione	23'276 791.46	2 049	20 588 008.11	1 734
Età finale	14 801 788.00	448	15 391 453.05	442
Decesso	3 401 441.00	178	4 055 726.20	154
Conto di libero passaggio	53 098 383.50	2 311	35 938 169.00	1 682
Trasmissione all'istituzione di previdenza	326 110 328.12	15 717	271 606 863.76	12 975
Divorzio	595 380.00	40	280 300.35	23
Promozione della proprietà d'abitazioni	2 450 810.41	88	1 989 690.20	63
Riaddebiti sul conto	-2 025 064.55	-131	-1 702 856.25	-129
Altro	7 124 462.25	2 459	5 311 663.70	1 865

### 3.3.5 Remunerazione dei conti

Nei confronti delle persone assicurate, i conti di libero passaggio sono stati remunerati come segue:

1.1.1995	-	28.02.1998	4.00	%
1.3.1998	-	31.12.2001	3.25	%
1.1.2002	-	30.06.2002	2.75	%
1.7.2002	-	31.07.2002	2.25	%
1.8.2002	-	31.12.2002	2.00	%

### 3.3.6 Spese amministrative

Malgrado i casi operativi abbiano registrato un notevole incremento, le spese complessive per la gestione dei conti di libero passaggio hanno evidenziato una diminuzione. L'ulteriore automatizzazione dei casi operativi e il proseguimento degli sforzi volti a convincere principalmente le istituzioni di previdenza di grandi maggiori a trasmettere i loro dati elettronicamente, hanno portato i loro frutti. Per ogni conto gestito, in media vengono addebitati 12.78 franchi a titolo di costi di amministrazione.

#### Spese e tariffe delle spese 1995-2002

	1995	1996	1997	1998	1999	2000	2001	2002
Onere per le spese amministrative in CHF	1'448'213	1'999'023	3'652'423	3'828'349	4'590'277	4'350'141	4'474'056	4'387'688
Numero conti 31.12.	25'442	48'340	100'225	143'356	191'637	227'867	274'785	343'433
Riserve 31.12.	70'339'879.00	230'759'184.00	549'126'779.25	856'314'963.70	1'151'231'977.78	1'400'278'652.13	1'720'199'837.45	2'149'341'090.46
Spese per conto in CHF	56.92	41.35	36.44	26.71	23.95	19.09	16.28	12.78
Spese in % delle riserve	2.06%	0.87%	0.67%	0.45%	0.40%	0.31%	0.26%	0.20%

### 3.3.7 Tariffe

Grazie all'efficienza della gestione, nel corso del tempo è stato possibile diminuire i tassi di contributi fatturati alle persone assicurate. I tassi dei costi sono determinati in modo da contribuire al finanziamento della tariffa sociale (i conti con un portafoglio inferiore a 300 franchi vengono gestiti senza riscossione di commissione).

#### Tariffe

	1995	1996	1997	1998	1999	2000	2001	2002
Apertura di un nuovo conto	45.00	45.00	45.00	45.00	33.00	33.00	30.00	25.00
Chiusura definitiva di un conto	80.00	80.00	80.00	80.00	65.00	65.00	62.00	55.00
Tenuta del conto	8.00	8.00	8.00	8.00	8.00	8.00	8.00	5.00
Tariffa sociale	no	no	no	no	si	si	si	si

## 3.4 Assicurazione rischio per disoccupati

### 3.4.1 Prestazioni previdenziali

Le prestazioni di previdenza e, di pari passo, anche l'onere dei sinistri hanno registrato un nuovo forte incremento. Come negli anni precedenti, l'elevata crescita va ricondotta essenzialmente alle prestazioni d'invalidità.

	2002	2001	Scarto
<b>Totale prestazioni di previdenza</b>	<b>4 840 550.25</b>	<b>2 868 076.85</b>	<b>68,8%</b>
Rendite per vedove	432 927.85	309 665.85	39,8%
Rendite per orfani	185 675.95	143 038.20	29,8%
Rendite d'invalidità	3 362 396.20	1 901 531.00	76,8%
Rendite per figli d'invalidi	482 037.25	278 325.95	73,8%
Liquidazioni in capitale rendite per vedove	108 904.00	113 417.00	-4,0%
Liquidazioni in capitale rendite per orfani	3 322.00	0.00	-----
Liquidazioni in capitale rendite d'invalidità	263 079.00	122 098.85	115,5%
Liquidazioni in capitale rendite per figli d'invalidi	2 208.00	0.00	-----

### 3.4.2 Casi

Il numero di casi è soggetto a notevoli variazioni. Pur con un determinato scarto di tempo, si muove in modo pressoché parallelo alla disoccupazione. Nell'esercizio in rassegna il volume ha registrato un nuovo incremento e per il 2003 è previsto un importante aumento.

	1997	1998	1999	2000	2001	2002
Richieste di esonero	<b>503</b>	<b>1'162</b>	<b>550</b>	<b>414</b>	<b>154</b>	<b>217</b>
Casi d'invalidità notificati	<b>0</b>	<b>104</b>	<b>242</b>	<b>633</b>	<b>448</b>	<b>666</b>
Casi d'invalidità con diritto alla prestazione evasi	0	20	51	215	241	294
Casi di decesso notificati	<b>73</b>	<b>73</b>	<b>246</b>	<b>333</b>	<b>40</b>	<b>97</b>
Casi di decesso con diritto alla prestazione evasi	6	6	112	151	45	39

### 3.4.3 Spese amministrative

La seguente tabella delle spese complessive evidenzia un positivo aumento dell'efficienza. Malgrado l'esercizio in rassegna abbia evidenziato un nuovo marcato aumento delle spese, gli oneri complessivi risultano pur sempre del 10% circa inferiori ai costi occorsi nel 1997, anno d'introduzione.

	1997	1998	1999	2000	2001	2002
Sepese amm. pool tot.	972'650.45	858'135.10	1'052'191.00	773'665.30	760'093.40	871'177.00
Agenzie	957'987.95	840'645.10	1'034'591.00	736'363.30	719'169.00	838'332.00
Ufficio di direzione	14'662.50	12'490.00	12'600.00	30'275.00	26'867.40	24'255.00
Revisione	0.00	5'000.00	5'000.00	7'027.00	14'057.00	8'590.00
Spese amm. della Fondazione	5'000.00	7'500.00	8'500.00	9'500.00	21'711.60	20'500.00
Segreteria	5'000.00	4'500.00	4'500.00	4'500.00	16'711.60	15'500.00
Ufficio di controllo	0.00	3'000.00	4'000.00	5'000.00	5'000.00	5'000.00
Spese comölessive	977'650.45	865'635.10	1'060'691.00	783'165.30	781'805.00	891'677.00
Tasso di crescita		-11.5%	22.5%	-26.2%	-0.2%	14.1%

### 3.4.4 Contributi e aliquote di contribuzione

L'evoluzione favorevole dell'andamento dei sinistri nonché le riserve accumulate, nel corso dell'anno hanno contribuito alla costante diminuzione delle aliquote di contribuzione. Siccome l'1.1.2002 è avvenuta una sostanziale riduzione delle prestazioni per gli invalidi più anziani, le aliquote di contribuzione per la classe di età a partire dai 55 anni sono state innalzate al livello delle altre classi di età. Le aliquote di contribuzione in % del salario giornaliero assicurato hanno registrato la seguente evoluzione:

	1997	1998	1999	2000	2001	2002
per persone fino all'età di 54 anni:	5,28 %	5,28 %	5,28 %	3,50 %	2,20 %	2,20 %
per persone a partire dall'età di 55 anni:	5,28 %	5,28 %	5,28 %	1,74 %	1,10 %	2,20 %

I contributi ammontano a 29,64 milioni di franchi. Posizionandosi al 75,8%, hanno registrato un aumento lievemente superiore rispetto alle indennità giornaliere assicurate.

## 4 Prospettive per l'anno 2003

La Fondazione istituto collettore è riassicurata al 100% mediante un contratto con il Pool delle compagnie d'assicurazione sulla vita svizzere. Ciò è stato possibile grazie al fatto che la Fondazione, malgrado il difficile contesto economico, non presenta alcuna copertura insufficiente. Per motivi di rafforzamento della capacità di prestazione del pool, quest'ultimo ha deciso di concentrarsi su società di dimensioni maggiori. Questo processo è stato ulteriormente rafforzato mediante il ritiro volontario di alcune società. L'1.1.2003 il pool comprendeva ancora 13 società di assicurazione sulla vita rispetto alle 19 società che vi facevano parte in precedenza. Entrambe le società La Suisse e Winterthur garantiscono la direzione delle agenzie mentre a Swiss Life compete l'amministrazione dei conti di libero passaggio. Tale società rappresenta il pool quale società responsabile nei confronti della Fondazione.

Per rendere possibile la discussione sul nuovo ordinamento della Fondazione, il Consiglio di fondazione ha disdetto al 31 dicembre 2003 il contratto con il pool. Nel corso del primo semestre 2003, è stato indetto un concorso d'offerte tra le attuali società gerenti. Nel contempo, in seno alla Fondazione ha avuto luogo una discussione in merito alla futura forma organizzativa. Rispetto ai due modelli (riassicurazione presso le società di assicurazione sulla vita e soluzione autonoma), il Consiglio di fondazione ha optato per la soluzione a favore dell'autonomia. Autonomia, la cui realizzazione è prevista al 1° gennaio 2004 nell'ambito dei conti di libero passaggio e al 1° gennaio 2005, trascorso un periodo transitorio di un anno, nell'ambito della LPP e dell'assicurazione di rischio per disoccupati.

L'introduzione dell'età di pensionamento flessibile nell'ambito del settore dell'edilizia e del genio civile presuppone un ampliamento della gamma di piani da parte della Fondazione.

## 5 Rapporto annuale

### 5.1 Previdenza LPP

#### 5.1.1 Bilancio Previdenza LPP

	2002	2001	Scarto
<b>ATTIVI</b>	<b>58 513 330.63</b>	<b>51 021 336.18</b>	<b>14,7%</b>
Mezzi liquidi	1 888 118.65	4 365 967.37	-56,8%
Crediti dei conti correnti verso il pool	11 253 169.92	5 811 272.20	93,6%
Crediti dei conti correnti verso l'Amministrazione federale delle contribuzioni	1 529.20	3 540.20	-56,8%
Crediti dei conti correnti verso il fondo di garanzia	14 112 966.37	12 315 273.13	14,6%
Crediti verso le imprese e i destinatari	29 631 881.54	27 692 569.34	7,0%
Attivi transitori	1 625 664.95	832 713.94	95,2%
<b>PASSIVI</b>	<b>58 513 330.63</b>	<b>51 021 336.18</b>	<b>14,7%</b>
Debiti verso il pool	51 576 314.80	44 227 808.49	16,6%
Imposta alla fonte e imposta preventiva	121.00	952.25	-87,3%
Debiti verso il fondo di garanzia	12 819.65	166 816.50	-92,3%
Contributi anticipati delle imprese	1 188 860.09	1 366 406.59	-13,0%
Passivi transitori	4 655 616.04	4 251 369.90	9,5%
Riserve per misure speciali	880 086.60	854 131.05	3,0%
Riserve per compensazione della struttura d'età	0.00	148 851.40	-100,0%
Riserve contributi fondo di garanzia	194 512.45	0.00	----
Capitale proprio 31.12	5 000.00	5 000.00	0,0%
<b>Pro memoria:</b>			
Riserve matematiche verso il pool	242 990 045.88	201 557 116.00	20,6%

#### 5.1.2 Conto d'esercizio Previdenza LPP

	2002	2001	Scarto
<b>ONERI</b>	<b>184 729 421.92</b>	<b>139 745 989.82</b>	<b>32,2%</b>
Premi annui all'assicurazione	43 766 594.75	34 809 570.95	25,7%
Premi unici prestazione di libero passaggio: all'assicurazione	44 745 348.01	34 293 542.05	30,5%
Altri premi unici: all'assicurazione	2 823 448.20	3 039 561.00	-7,1%
Indennità art. 12 LPP all'assicurazione	6 625 101.05	2 930 851.80	126,0%
Prestazioni di previdenza ai destinatari (senza deduzione imposta alla fonte)	57 833 161.10	47 595 725.35	21,5%
Costituzione di riserve	1 564 687.05	1 441 504.70	8,5%
Spese per interessi	6 117 959.80	4 483 519.02	36,5%
Altri oneri	12 494 511.00	2 591 315.49	382,2%
Spese amministrative	8 758 610.96	8 560 399.46	2,3%
<b>UTILE</b>	<b>184 729 421.92</b>	<b>139 745 989.82</b>	<b>32,2%</b>
Contributi annui delle aziende/persone assicurate	46 468 342.95	39 104 768.55	18,8%
Contributi unici prestazione di libero passaggio	44 745 348.01	34 293 542.05	30,5%
Indennità art. 12 LPP	6 625 101.05	2 930 851.80	126,0%
Sovvenzioni fondo di garanzia per compensazioni della struttura di età	814 131.45	1 425 928.75	-42,9%
Prestazioni assicurative dell'assicurazione / del pool	58 691 735.50	48 139 290.10	21,9%
Scioglimento riserve	1 655 919.40	1 729 711.45	-4,3%
Proventi da interessi e da dividendi	5 114 183.10	3 495 057.71	46,3%
Altri proventi	12 032 142.99	616 618.33	1851,3%
Diversi proventi	8 582 517.47	7 960 400.53	7,8%
Deficit	0.00	49 820.55	-100,0%

## 5.2 Amministrazione conti di libero passaggio

### 5.2.1 Bilancio Amministrazione conti di libero passaggio

	2002	2001	Scarto
<b>Attivo</b>	<b>14 950 047.66</b>	<b>19 235 753.87</b>	<b>-22,28%</b>
Mezzi liquidi	14 927 838.66	19 097 037.93	-21,83%
Crediti della Fondazione verso il pool	0.00	33 106.79	-100,00%
Crediti della Fondazione presso l'Amm. federale delle contribuzioni	728.20	73 950.60	-99,02%
Crediti della Fondazione presso le imprese e i destinatari	21 480.80	31 658.55	-32,15%
<b>PASSIVI</b>	<b>14 950 047.66</b>	<b>19 235 753.87</b>	<b>-22,28%</b>
Debiti verso il pool	9 380 407.05	16 128 148.59	-41,84%
Imposta alla fonte e imposta preventiva	152 190.60	120 179.65	26,64%
Passivi transitori	1 162 744.95	572 217.45	103,20%
Patrimonio libero della Fondazione all'1.1	2 415 208.18	141 781.23	1603,48%
Utile d'esercizio (+) / Perdita d'esercizio (-)	1 839 496.88	2 273 426.95	-19,09%
<b>Pro memoria:</b>			
Riserve matematiche (avere delle persone assicurate) verso il pool	2 149 341 909.46	1 720 199 837.45	24,95%

### 5.2.2 Conto d'esercizio amministrazione conti di libero passaggio

	2002	2001	Scarto
<b>ONERI</b>	<b>1 310 907 828.51</b>	<b>1 045 078 971.82</b>	<b>25,4%</b>
Premi unici all'assicurazione	847 252 885.06	656 552 109.32	29,0%
Prestazioni di previdenza ai destinatari (senza deduzione imposta alla fonte)	457 312 482.60	381 427 783.75	19,9%
Altri oneri	115 275.97	351 816.80	-67,2%
Spese amministrative	4 387 688.00	4 473 835.00	-1,9%
Eccedente d'esercizio	1 839 496.88	2 273 426.95	-19,1%
<b>UTILE</b>	<b>1 310 907 828.51</b>	<b>1 045 078 971.82</b>	<b>25,4%</b>
Versamenti unici da prestazioni di libero passaggio delle persone assicurate	847 252 885.06	656 552 109.32	29,0%
Prestazioni assicurative dell'assicurazione / del pool	457 312 482.60	381 427 783.75	19,9%
Proventi da interessi	3 577.00	287 918.60	-98,8%
Diversi proventi	6 338 883.85	6 811 160.15	-6,9%
Provvigione di elaborazione imposta alla fonte	73 437.90	63 075.45	16,4%
Eccedenze da conto annuale attuariale	6 265 445.95	6 748 084.70	-7,2%

## 5.3 Assicurazione rischio obbligatoria per persone disoccupate

### 5.3.1 Bilancio Assicurazione rischio obbligatoria per persone disoccupate

	2002	2001	Scarto
<b>ATTIVI</b>	<b>166 376 848.97</b>	<b>170 586 151.46</b>	<b>-2,5%</b>
Crediti dei conti correnti verso il pool	4 198 729.45	0.00	----
Attivi transitori	52 712.00	0.00	----
Credito verso il pool	162 125 407.52	170 586 151.46	-5,0%
<b>PASSIVI</b>	<b>166 264 631.97</b>	<b>170 586 151.46</b>	<b>-2,5%</b>
Debiti verso il pool	4 139 224.45	0.00	----
Riserve per la riduzione dei contributi	162 125 407.52	170 586 151.46	-5,0%
<b>Pro memoria:</b>			
Capitali di copertura verso il pool (al 31.12)	126 408 013.72	85 793 190.66	47,3%

### 5.3.2 Conto d'esercizio Assicurazione rischio per persone disoccupate

	2002	2001	Scarto
<b>ONERI</b>	<b>68 412 920.03</b>	<b>60 010 215.54</b>	<b>14,0%</b>
Premi annui all'assicurazione	71 141 436.72	43 274 236.66	64,4%
Prestazioni di previdenza ai destinatari (senza deduzione imposta alla fonte)	4 840 550.25	2 868 076.85	68,8%
Rendite	4 463 037.25	2 632 561.00	69,5%
Versamenti in capitale	377 513.00	235 515.85	60,3%
Costituzione di riserve	-8 460 743.94	13 086 097.04	-164,7%
Spese amministrative	891 677.00	781 805.00	14,1%
<b>UTILE</b>	<b>68 412 920.03</b>	<b>60 010 215.54</b>	<b>14,0%</b>
Contributi annui delle aziende/persone assicurate	29 642 265.30	16 859 216.40	75,8%
Proventi da interessi su riserve per la riduzione dei contributi	6 823 446.06	6 300 002.18	8,3%
Prestazioni assicurative dell'assicurazione / del pool	4 840 550.25	2 868 076.85	68,8%
Rendite dell'assicurazione	4 463 037.25	2 632 561.00	69,5%
Liquidazioni in capitale dell'assicurazione	377 513.00	235 515.85	60,3%
Diversi proventi	27 106 658.42	33 982 920.12	-20,2%
Eccedenze da conto annuale attuariale	27 106 658.42	32 677 487.42	-17,0%
Utile da vendita azioni gratuite Coop	0.00	1 305 432.70	-100,0%

## 6 Uffici esecutivi / Indirizzi

### Ufficio di direzione della Fondazione

Indirizzo valido fino al 31.12.2003

Stiftung Auffangeinrichtung BVG  
Geschäftsstelle  
Postfach 2831  
8022 Zürich

tel.: 01/284 44 36  
fax: 01/284 66 99  
e-mail: [geschaefsstelle@aeis.ch](mailto:geschaefsstelle@aeis.ch)  
Internet: <http://www.aeis.ch>

Indirizzo valido dall'1.1.2004

Stiftung Auffangeinrichtung BVG  
Geschäftsstelle  
Zurlindenstrasse 49  
8003 Zürich

tel.: 043/33 33 698  
fax: 043/33 33 699  
e-mail: [geschaefsstelle@aeis.ch](mailto:geschaefsstelle@aeis.ch)  
internet: <http://www.aeis.ch>  
Ccp: 30-406630-6

### Previdenza professionale obbligatoria e Assicurazione rischio per disoccupati

#### **Agenzia di Losanna**

Fondation institution supplétive LPP  
Agence régionale de la Suisse romande  
Avenue de Montchoisi 35  
Case postale 675  
1001 Losanna

tel.: 021/614 75 00  
fax: 021/614 75 11  
e-mail: [agence.lausanne@aeis.ch](mailto:agence.lausanne@aeis.ch)  
internet: <http://www.aeis.ch>  
Ccp: 10-13040-9

*Responsabile per:* GE, JU, NE, VD  
BE (distretti Courtelary, Moutier, Neuveville),  
FR (senza distretti della Singine e du Lac),  
VS (senza Alto Vallese)

#### **Agenzia di Lugano**

Fondazione Istituto Collettore LPP  
Agenzia regionale della Svizzera italiana  
Via Ferruccio Pelli 1  
6901 Lugano

tel.: 091/910 47 67  
fax: 091/922 96 39  
e-mail: [agenzia.lugano@aeis.ch](mailto:agenzia.lugano@aeis.ch)  
internet: <http://www.aeis.ch>  
CP: 84-620-6

*Responsabile per:* TI, GR (circoli Bregaglia, Mesocco, Poschiavo)

#### **Agenzia di Winterthur**

Stiftung Auffangeinrichtung BVG  
Zweigstelle Winterthur  
Paulstrasse 9  
Casella postale 300  
8401 Winterthur

tel.: 052/261 50 13  
fax: 052/261 51 90  
e-mail: [zweigstelle.winterthur@aeis.ch](mailto:zweigstelle.winterthur@aeis.ch)  
internet: <http://www.aeis.ch>  
CCP: 84-620-6

*Responsabile per:* AG, AI, AR, BL, BS, SG, SH, SO, TG,  
TI, GR (senza circoli Bregaglia, Mesocco, Poschiavo),  
ZH (distretti Andelfingen e Winterthur)



## **Agenzia di Zurigo**

### Indirizzi validi fino al 31.12.2003

Stiftung Auffangeinrichtung BVG	tel.:	01/267 73 73
Zweigstelle Zürich	fax:	01/267 73 90
Limmatquai 94	e-mail:	<a href="mailto:zweigstelle.zuerich@aeis.ch">zweigstelle.zuerich@aeis.ch</a>
Postfach 859	internet:	<a href="http://www.aeis.ch">http://www.aeis.ch</a>
8025 Zürich	CCP:	18-359315-1

### Indirizzo valido dall'1.1.2004

Stiftung Auffangeinrichtung BVG	tel.:	01/267 73 73
Zweigstelle Zürich	fax:	01/267 73 90
Limmatquai 94	e-mail:	<a href="mailto:zweigstelle.zuerich@aeis.ch">zweigstelle.zuerich@aeis.ch</a>
Postfach 2855	internet:	<a href="http://www.aeis.ch">http://www.aeis.ch</a>
8022 Zürich	CCP:	18-359315-1

*Responsabile per:* GL, LU, NW, OW, SZ, UR, ZG,  
BE (senza distretti Courtelary, Moutier, La Neuveville),  
FR (distretti della Singine e du Lac), VS (Alto Vallese),  
ZH (senza i distretti Andelfingen e Winterthur)

*inoltre dall'1.1.2004* Nuovi affari LPP: intera Svizzera tedesca e GR (senza i distretti di Bregaglia, Mesocco, Poschiavo)  
Assicurazione rischio per disoccupati: intera Svizzera tedesca e GR (senza i distretti di Bregaglia, Mesocco, Poschiavo)

## **Gestione delle prestazioni di libero passaggio**

### Indirizzo valido fino al 31.12. 2003

Stiftung Auffangeinrichtung BVG	tel.:	01/284 55 15
Administration Freizügigkeitskonten	fax:	01/284 53 55
Postfach 2861	e-mail:	<a href="mailto:administration.fzk@aeis.ch">administration.fzk@aeis.ch</a>
8022 Zürich	internet:	<a href="http://www.aeis.ch">http://www.aeis.ch</a>
	CCP:	80-13022-7

### Indirizzo valido dall'1.1.2004

Stiftung Auffangeinrichtung	tel.:	043/284 55 15
Administration Freizügigkeitskonten	fax:	043/284 53 55
Postfach 2861	e-mail:	<a href="mailto:administration.fzk@aeis.ch">administration.fzk@aeis.ch</a>
8022 Zürich	internet:	<a href="http://www.aeis.ch">http://www.aeis.ch</a>
	CP:	80-13022-7

*Responsabile per* l'intera Svizzera