



Stiftung Auffangeinrichtung BVG
Fondation institution supplétive LPP
Fondazione istituto collettore LPP

Fondazione istituto collettore LPP

Rapporto annuale

e

conto d'esercizio 2007

in breve

2 giugno 2008

Sommario

1	INTRODUZIONE DEL PRESIDENTE.....	3
2	I PUNTI SALIENTI IN BREVE.....	4
2.1	<i>Fondazione intera</i>	4
2.2	<i>Campo di attività previdenza LPP</i>	4
2.3	<i>Campo di attività conti di libero passaggio</i>	5
2.4	<i>Campo di attività assicurazione rischio per disoccupati</i>	5
2.5	<i>Campo di attività controllo della riaffiliazione</i>	6
3	ASSICURAZIONE.....	6
3.1	<i>Risultato</i>	6
3.2	<i>Andamento del rischio invalidità 2007</i>	7
3.3	<i>Adeguamento delle rendite in corso all'evoluzione dei prezzi</i>	7
3.3.1	<i>Previdenza LPP</i>	7
3.3.2	<i>Assicurazione rischio per disoccupati</i>	7
4	INVESTIMENTI DI CAPITALE.....	7
4.1	<i>Strategia d'investimento</i>	7
4.2	<i>Afflusso di capitali</i>	8
4.3	<i>Performance</i>	8
4.4	<i>Rendita</i>	9
4.5	<i>Asset Liability Management (ALM)</i>	9
5	CONTO ANNUALE.....	10
5.1	<i>Bilancio Fondazione intera</i>	10
5.2	<i>Conto d'esercizio Fondazione intera</i>	11
6	COMPITI E ORGANIZZAZIONE.....	12
6.1	<i>Forma giuridica e scopo</i>	12
6.2	<i>Compiti</i>	12
6.3	<i>Organizzazione e organigramma</i>	12
6.4	<i>Consiglio di fondazione stato 31.12.2007 (durata del mandato 1.1.2004-31.12.2007)</i>	13
7	UFFICI ESECUTIVI / INDIRIZZI.....	14

1 Introduzione del Presidente

Nel 2003 la Fondazione istituto collettore ha avviato una riorganizzazione che è stata attuata progressivamente negli anni successivi. Il 2007 è stato un anno dedicato alla retrospettiva e al nuovo orientamento della Fondazione. Il 12 marzo 2007 il Consiglio di fondazione ha approvato la strategia 2010 destinata a migliorare ulteriormente la produttività della Fondazione a beneficio delle aziende affiliate e dei destinatari. Il primo passo della concretizzazione della strategia è stata la messa a concorso pubblico del mandato per l'esecuzione dell'amministrazione. Al contempo il Consiglio di fondazione ha accertato se sia fattibile la creazione di un'amministrazione propria della Fondazione. Nel dicembre 2007 il Consiglio di fondazione, dopo approfondita analisi, ha deciso di proseguire il processo di resa autonoma avviato nel 2003 e di assumere anche l'intera amministrazione. In una prima fase la Fondazione ha assunto in pianta stabile i collaboratori dell'Ufficio di direzione per il 1° gennaio 2008. In una seconda fase, per il 1° gennaio 2009 verranno strutturati e integrati, con il sostegno di partner, i campi di attività LPP, conti di libero passaggio e assicurazione del rischio per disoccupati.

La situazione finanziaria della Fondazione continua ad essere buona. Malgrado la difficile situazione in cui verte il mercato dei capitali e i modesti utili di capitale, il grado di copertura dell'intera Fondazione ammonta al 31 dicembre 2007 al 116.23%. Ciò va ascritto in particolare ai buoni risultati registrati nelle spese amministrative e nell'andamento del rischio.

Questa situazione complessivamente positiva ha permesso sensibili miglioramenti per le aziende affiliate e gli assicurati. Nel settore LPP i contributi di rischio sono stati abbassati per il 1° gennaio 2008 di circa l'8% e la corresponsione degli interessi sugli averi di vecchiaia è stata innalzata per l'anno 2008 al 3% (0.25 punti percentuali sopra il tasso d'interesse minimo LPP). Nel campo di attività conti di libero passaggio l'interesse nel corso del 2007 è stato progressivamente innalzato in funzione dei mezzi finanziari, cosicché la Fondazione rientra per concorrenzialità fra i migliori offerenti. Nel settore assicurazione rischio per disoccupati il contributo per gli attivi è stato nuovamente ridotto di un quarto al 1° gennaio 2008 raggiungendo così lo 0.8%.

Per consolidare ulteriormente la situazione finanziaria della Fondazione è stata decisa una nuova strategia d'investimento. Durante il 2008 la Fondazione intende ridurre maggiormente la considerevole dipendenza da obbligazioni e per la prima volta attuare pure investimenti alternativi (Hedge Funds e Commodities).

Purtroppo la Fondazione ha subito la perdita di Frédy Marti, Consigliere di fondazione di lunga data. Dopo grave malattia il Signor Marti è deceduto il 10 marzo 2008. Quale membro con la maggiore anzianità di carica, il Signor Marti faceva parte del Consiglio di fondazione dal 1993. In tutti questi anni ha contribuito con impegno continuo alla riuscita della Fondazione istituto collettore. La Fondazione ne serberà un ossequioso ricordo.

Decorso il mandato quadriennale, per il 1° gennaio 2008 sono stati nominati anche il presidente e il vicepresidente. Per il periodo dal 1° gennaio 2008 al 31 dicembre 2011 sono stati eletti il dott. Martin Flügel a presidente e Kurt Gfeller a vicepresidente.

Kurt Gfeller

Presidente del Consiglio di fondazione

2 I punti salienti in breve

2.1 Fondazione intera

Il numero dei titolari di conti e degli assicurati è aumentato del 3.2% posizionandosi a 719'010 persone.

Il patrimonio previdenziale è aumentato del 5.9% salendo a 5.5 miliardi di franchi.

Nell'esercizio in rassegna il risultato del rischio è leggermente peggiorato rispetto all'anno precedente; comunque ha nuovamente chiuso con un'eccedenza.

Sugli investimenti di capitali è stata conseguita una rendita dello 0.2% (anno precedente 6.2%)

Il grado di copertura è sceso da 118.6% a 116.23%. Il grado di copertura-obiettivo del 112.7% è stato comunque, ancora una volta, chiaramente superato.

Fondazione intera (senza controllo riaffiliazioni)	2007	2006	Scarto
Numero conti/assicurati	719'010	696'594	3.2%
Mezzi a copertura degli obblighi regolamentari	5'546'181'517.33	5'237'956'413.20	5.9%
Capitali di previdenza necessari e accantonamenti tecnici	4'771'786'655.34	4'416'335'919.65	8.0%
Risultato annuo prima dell'assegnazione riserva oscillazione valore	-47'225'631.56	256'821'181.58	-118.4%
Spese amministrative	30'134'665.97	26'957'786.72	11.8%
Rendita sul capitale mediamente investito	0.2%	6.2%	-96.8%
Grado di copertura conseguito	116.23%	118.60%	-2.0%
Grado di copertura da conseguire	112.70%	112.70%	0.0%

2.2 Campo di attività previdenza LPP

Il numero degli assicurati è aumentato del 20.5% raggiungendo le 32'938 persone, il numero delle affiliazioni/aziende è cresciuto del 4.8% attestandosi a quota 17'795.

Il patrimonio di previdenza è cresciuto del 17.3% posizionandosi a 1.06 miliardi di franchi.

Nell'esercizio in rassegna l'andamento del rischio è leggermente migliorato rispetto all'anno precedente in particolare grazie alla crescita degli effettivi .

Sugli investimenti di capitale è stata conseguita una rendita dello 0.5% (anno precedente 7.9%). Gli averi di vecchiaia hanno fruttato, nell'esercizio in esame, un interesse del 2.50% (anno precedente anche 2.50%).

Il conto chiude con un guadagno di 19.43 milioni di franchi, che è stato interamente accreditato alle riserve per oscillazione di valore.

Il Consiglio di fondazione ha deciso di limitare l'adeguamento al rincaro nelle rendite in corso al minimo prescritto a norma di legge. Le rendite di vecchiaia non sono state adeguate all'evoluzione dei prezzi. Il tasso di interessi sugli averi di vecchiaia degli attivi è stato aumentato al 3% a partire dal 1° gennaio 2008.

Previdenza LPP (LPP)	2007	2006	Scarto
Numero assicurati	32'938	27'331	20.5%
Numero affiliazioni/aziende	17'595	16'786	4.8%
Mezzi per copertura degli obblighi regolamentari	1'003'359'953.33	855'610'508.33	17.3%
Capitali di previdenza necessari e accantonamenti tecnici	881'924'377.00	753'607'465.00	17.0%
Risultato annuo prima dell'assegnazione riserva oscillazione di valore	19'432'533.00	67'730'283.40	-71.3%
Spese amministrative	22'643'748.95	19'144'077.95	18.3%
Spese amministrative pro assicurato in CHF	650.76	662.91	-1.8%
Rendita sul capitale mediamente investito	0.5%	7.9%	-93.7%
Grado di copertura conseguito	113.77%	113.54%	0.2%
Grado di copertura da conseguire	114.00%	114.00%	0.0%

2.3 Campo di attività conti di libero passaggio

Il numero dei conti è aumentato del 7.0%.

Il patrimonio di previdenza è cresciuto del 4.2% posizionandosi a 4.05 miliardi di franchi.

Sul denaro investito è stata conseguita una rendita dello 0.2% (anno precedente 5.8%).

Stando alla risoluzione del Consiglio di fondazione la maturazione di interessi dei conti di libero passaggio si conforma ai tassi di interesse accreditati da banche svizzere rappresentative e alle possibilità finanziarie della Fondazione. Nel 2007 sono stati accreditati i seguenti interessi:

- 1.1.-30.6.2007 1.50%
- 1.7.-31.12.2007 1.75%

L'anno precedente si è avuta una maturazione di interessi dell'1.25%.

Il conto chiude con una perdita di 54.15 milioni di franchi. Questa perdita viene coperta con la riduzione delle riserve per oscillazione di valore previste per queste perdite. In questo modo il grado di copertura-obiettivo del 112% auspicato dal Consiglio di fondazione non è quindi stato raggiunto per intero.

Conti di libero passaggio (CLP)	2007	2006	Scarto
Numero conti	577'060	539'135	7.0%
Mezzi per copertura degli obblighi regolamentari	4'046'016'810.16	3'882'245'722.80	4.2%
Capitali di previdenza necessari e accantonamenti tecnici	3'684'349'278.34	3'465'151'454.65	6.3%
Risultato annuo prima dell'assegnazione riserve per oscillazione di valore	-55'426'736.33	160'376'781.44	-134.6%
Spese amministrative	6'130'134.61	6'239'172.75	-1.7%
Spese amministrative pro assicurato in CHF	10.62	11.57	-8.2%
Rendita sul capitale mediamente investito	0.2%	5.8%	-96.6%
Grado di copertura conseguito	109.82%	112.04%	-2.0%
Grado di copertura-obiettivo	112.00%	112.00%	0.0%

2.4 Campo di attività assicurazione rischio per disoccupati

A seguito del calo della disoccupazione il numero degli assicurati è diminuito del 15.2% posizionandosi a 109'012 persone.

Il patrimonio di previdenza è aumentato dello 0.7% raggiungendo 496.80 milioni di franchi.

L'andamento del rischio nell'esercizio in rassegna è sensibilmente peggiorato rispetto all'anno precedente a causa del dimezzamento dei contributi.

Sul denaro investito è stata conseguita una rendita di -0.4% (anno precedente 6.8%).

Il conto chiude con una perdita di 11.23 milioni di franchi. La perdita viene coperta con pari riduzione dei mezzi non vincolati.

Il Consiglio di fondazione ha deciso di limitare, per le rendite in corso, l'adeguamento al rincaro al minimo prescritto per legge. Le aliquote di contributo sono state dimezzate in data 1° aprile 2006 e nuovamente ridotte di un buon 25% per il 1° gennaio 2008.

Assicurazione rischio per disoccupati (AD)	2007	2006	Scarto
Numero assicurati	109'012	128'580	-15.2%
Mezzi per copertura degli obblighi regolamentari	496'804'753.84	500'100'182.07	-0.7%
Capitali di previdenza necessari e accantonamenti tecnici	205'513'000.00	197'577'000.00	4.0%
Risultato annuo prima dell'assegnazione riserve per oscillazione di valore	-11'231'428.23	28'714'116.74	-139.1%
Spese amministrative	1'072'892.11	1'138'242.92	-5.7%
Spese amministrative pro rendita in corso in CHF*	284.44	341.81	-16.8%
Rendita sul capitale mediamente investito	-0.4%	6.8%	-105.9%
Grado di copertura conseguito	241.74%	253.12%	-4.5%
Grado di copertura da conseguire	120.00%	120.00%	0.0%

* * Nel settore AD l'assicurazione degli attivi viene tenuta senza notifica di mutazioni. Soltanto al momento in cui subentra un caso di prestazione, gli assicurati vengono integrati individualmente fra gli effettivi.

2.5 Campo di attività controllo della riaffiliazione

Tutti gli istituti di previdenza sono tenuti a notificare alla Fondazione istituto collettore tutti i contratti di affiliazione sciolti. Il numero delle notifiche pervenute è ulteriormente aumentato nel 2007. Grazie a misure di razionalizzazione i costi sono tuttavia calati di quasi un terzo.

Operazioni	2007 Quantità	2006 Quantità	Scarto
Notifiche pervenute	14'392	12'247	17.5%
Solleciti	1'576	1'483	6.3%
Notifiche per affiliazione d'ufficio	911	722	26.2%
Costi per notifica pervenuta*	20.00	29.60	-32.4%

* I costi pro notifica pervenuta nell'anno 2006 non tengono conto delle spese di investimento per nuovi sistemi.

3 Assicurazione

3.1 Risultato

Il risultato dell'anno di rapporto chiude con una perdita di 47 milioni di franchi abbondanti.

- A causa della difficile situazione dei mercati dei capitali il risultato degli interessi è drasticamente peggiorato rispetto all'anno precedente e registra una perdita di 74.26 milioni di franchi.
- Il risultato del rischio è lievemente peggiorato. Mentre nel campo di attività LPP si è verificato un forte miglioramento, nell'assicurazione rischio per disoccupati si è avuto un netto deficit. A causa dei sostanziali cali dei contributi le somme dei danni sono già chiaramente superiori ai contributi di rischio incassati.
- L'esito dei costi ha registrato un lieve peggioramento. Ciò è da ascrivere al campo di attività conti di libero passaggio. Nel settore previdenza LPP la perdita ha potuto essere praticamente eliminata, cosicché la copertura del disavanzo del fondo di garanzia ha dovuto essere intaccata solo in minima parte.

Scomposizione del risultato Fondazione intera	2007 CHF	2006 CHF	Scarto
Risultato interessi	-74'225'230.47	229'716'897.74	-132.3%
Risultato netto da investimenti patrimoniali	8'913'197.93	290'122'569.63	-96.9%
Maturazione di interessi del capitale a risparmio	-72'785'428.40	-54'453'671.89	33.7%
Maturazione di interessi dei capitali di copertura	-9'401'000.00	-7'226'000.00	30.1%
Guadagno interessi sulla compensazione del rincaro	-952'000.00	1'274'000.00	-174.7%
Risultato rischio	25'965'290.95	26'449'013.27	-1.8%
Contributi di rischio (incl. contributi di rincaro)	59'550'334.55	63'479'443.82	-6.2%
Indennità fondo di garanzia art. 12	1'968'408.25	2'278'069.20	-13.6%
Somme danni	-35'553'451.85	-39'308'499.75	-9.6%
Risultato costi	-624'489.77	-161'311.24	287.1%
Contributi spese amministrative	23'578'213.95	20'898'474.83	12.8%
Utile da prestazioni fornite	5'591'154.80	4'033'012.15	38.6%
Copertura di deficit fondo di garanzia	52'917.15	1'428'695.40	-96.3%
Spese amministrative	-29'846'775.67	-26'521'493.62	12.5%
Risultato intermedio di tecnica attuariale	-48'884'429.29	256'004'599.77	-119.1%
Risultato diversi proventi e dispendi	1'659'345.73	816'581.81	103.2%
Risultato complessivo (prima della modifica della riserva per oscillazione di valore)	-47'225'631.56	256'821'181.58	-118.4%

3.2 Andamento del rischio invalidità 2007

Nell'anno del rapporto il numero dei casi di invalidità è nel complesso leggermente calato. L'aumento nel settore previdenza LPP è la conseguenza del costante incremento degli effettivi. La chiara diminuzione nell'assicurazione rischio per disoccupati è determinato dal regresso della disoccupazione.

Nuovi casi di invalidità	2007 Quantità	2006 Quantità	Scarto
Previdenza LPP	192	181	6.1%
Assicurazione rischio per disoccupati	408	544	-25.0%
Totale	600	725	-17.2%

Sia nel settore LPP che in quello dell'assicurazione rischio per disoccupati balza all'occhio che lo sfasamento di tempo fra l'insorgenza del diritto alla prestazione (anno d'insorgenza) e il primo versamento della prestazione (2007) può raggiungere i dieci anni.

3.3 Adeguamento delle rendite in corso all'evoluzione dei prezzi

3.3.1 Previdenza LPP

Le rendite per superstiti e di invalidità sono state adeguate al rincaro, a norma di legge, per il 1° gennaio 2008. L'allineamento è avvenuto sulla base delle rendite minime prescritte dalla legge. Non c'è stata compensazione con eventuali quote di rendita sovraobbligatorie. Il tasso di adeguamento ammontava al 3.0% per le rendite corrisposte per la prima volta nel 2004.

Si è rinunciato all'adeguamento delle rendite di vecchiaia e di rischio dopo l'età di pensionamento a norma di legge per i seguenti motivi: il grado di copertura-obiettivo non è stato ancora interamente raggiunto. Le rendite si basano su una maturazione di interessi del 3.5% mentre gli averi di vecchiaia degli attivi fruttano l'interesse minimo LPP (2.5%). Pertanto si è deciso di avvicinare il tasso di interesse per gli averi di vecchiaia al tasso d'interesse tecnico e per il 1.1.2008 di aumentarlo al 3%.

3.3.2 Assicurazione rischio per disoccupati

Le rendite per superstiti e di invalidità sono state adeguate al rincaro, a norma di legge, per il 1° gennaio 2008 secondo i medesimi criteri applicati nel settore previdenza LPP.

Nel campo di attività assicurazione rischio per disoccupati non vengono tenute, in conformità a quanto prescritto dalla legge, rendite di vecchiaia e le rendite di invalidità vengono versate soltanto fino all'età di pensionamento prevista dalla legge.

4 Investimenti di capitale

4.1 Strategia d'investimento

Il Consiglio di fondazione ha definito una strategia d'investimento a sé stante per ogni campo di attività. Le strategie d'investimento risultano dalla struttura degli impegni (rendita da conseguire) e dalla capacità di rischio (riserve disponibili per oscillazione di valore). Sono ammesse divergenze nei limiti di fasce ben definite. Per il 2007 vigeva la seguente strategia d'investimento:

Strategia d'investimento 2006	Nel complesso	LPP	CLP	AD

- Liquidità	2.0%	2.0%	2.0%	2.0%
- Obbligazioni CHF	30.0%	31.0%	31.0%	21.0%
- Obbligazioni in valuta estera	24.0%	25.0%	25.0%	15.0%
- Titoli svizzeri convertibili	2.8%	2.0%	2.0%	10.0%
- Azioni svizzere	8.2%	8.0%	8.0%	10.0%
- Azioni estere	21.0%	20.0%	20.0%	30.0%
- Immobili/ipoteche	12.0%	12.0%	12.0%	12.0%
- Investimenti alternativi	0.0%	0.0%	0.0%	0.0%

Le fasce di oscillazione predefinite sono state rispettate sia nel periodo inferiore all'anno sia al 31.12.2007.

Allocazione degli investimenti al 31.12.2007	Strategia	Fasce *		Valore di mercato in CHF	Quota effettiva
		Min.	Max.		
Pool liquidità	2.0%	0.0%	7.7%	188'265'162.03	Pool liquidità
Pool obbligazioni CHF	30.0%	24.1%	35.9%	1'445'784'645.02	Pool
Pool obbligazioni in valuta estera	24.0%	19.0%	29.0%	1'433'013'903.86	Pool
Pool titoli convertibili	2.8%	0.8%	4.8%	133'621'765.63	Pool titoli
Pool azioni svizzere	8.2%	4.2%	12.2%	372'361'245.26	Pool azioni
Pool azioni estere	21.0%	15.0%	27.0%	1'179'256'725.59	Pool azioni
Pool immobili/ipoteche	12.0%	9.0%	15.0%	668'273'286.86	Pool
Pool investimenti alternativi	0.0%	0.0%	2.0%	----	Pool
Totale investimenti di capitale cif. 64				5'420'576'734.25	Totale

* approssimativamente

4.2 Afflusso di capitali

Nell'anno 2007 si sono registrati afflussi di risorse netti per circa 300 milioni di franchi (anno precedente CHF 400 mio.). Nella previdenza LPP si sono aggiunti, nel corso dell'anno, circa 137 milioni di franchi (anno precedente CHF 186 mio), nei conti di libero passaggio 161 milioni di franchi (anno precedente CHF 204 mio.) e nell'assicurazione rischio per disoccupati uno scarso milione di franchi (anno precedente CHF 10 mio.).

Afflusso di capitali netto*	2007 in CHF	2006 in CHF	Scarto
Netto LPP	136'585'619.80	186'147'126.52	-26.6%
Netto CLP	161'316'404.08	203'588'554.23	-20.8%
Netto AD	-647'549.96	10'143'863.69	-106.4%
Netto complessivo	297'254'473.92	399'443'251.34	-25.6%

* Contributi dedotte le prestazioni versate e le spese amministrative, senza speciali utili e delimitazioni, senza controllo della riaffiliazione

4.3 Performance

La performance della Fondazione, dedotti tutti i costi e tutte le tasse per la gestione patrimoniale, si attestava allo 0.1% (time-weighted). Si è così mancato il Benchmark (senza costi) di 0.7 punti percentuali. Questo esito va soprattutto ascritto ai chiari regressi nei portafogli obbligazionari, dove la maggior parte dei manager ha conseguito un risultato insoddisfacente. In secondo luogo il risultato è condizionato dalla gestione tatticamente difensiva delle quote azionarie. Malgrado la posizione arretrata rispetto all'indice, la Fondazione è riuscita a superare in media, sull'arco degli ultimi tre anni, il Benchmark di +0.5% p.a. Questo risultato è soprattutto da imputare alla gestione tattica.

Categoria d'investimento	Quota			Performance 2007	
	Mio. CHF	Portafoglio	Strategia	Portafoglio	Indice
Liquidità	249.30	4.5%	2.0%	1.7%	2.4%
Obbligazioni CHF	1'445.80	26.4%	30.0%	-0.4%	0.2%
Obbligazioni in valuta estera	1'433.00	26.1%	24.0%	2.4%	3.7%
Titoli convertibili	133.60	2.4%	2.8%	2.5%	6.7%
Azioni svizzere	372.40	6.8%	8.2%	0.0%	-0.1%
Azioni estere	1'179.30	21.5%	21.0%	2.6%	3.1%
Immobili/ipoteche	668.30	12.2%	12.0%	-4.6%	-9.3%
Totale complessivo*	5'481.70	100.0%	100.0%	0.1%	0.8%

* Investimenti di capitale secondo il bilancio (CHF 5'420.6 mio.) più risorse liquide (CHF 60.9 mio.)

La performance dell'0.1% si situa leggermente sopra la performance dell'Indice Pictet 25 (2005), che nel 2007 ha conseguito una performance di -0.03%. Nel confronto con altre casse pensioni svizzere il risultato della Fondazione istituto collettore si situa nella fascia medio-bassa. Il motivo di questo risultato risiede da un lato nella strategia d'investimento difensiva: l'Istituto collettore non aveva nel proprio portafoglio alcuna azione di paesi emergenti, materie prime e Hedge Funds. Proprio questi investimenti rientravano nelle categorie più redditizie. Dall'altro lato nelle singole categorie d'investimento il Benchmark è stato chiaramente mancato.

4.4 Rendita

Calcolata sul capitale mediamente investito di 5.29 miliardi di franchi, nell'anno 2007 è stata conseguita una rendita complessiva dello 0.2%.

Rendita lorda pro campo di attività	2007 in percentuale	2006 in percentuale	Scarto
Previdenza LPP	0.5%	7.9%	-93.7%
Conti di libero passaggio	0.2%	5.8%	-96.6%
Assicurazione rischio per disoccupati	-0.4%	6.8%	-105.9%
Totale	0.2%	6.2%	-96.8%

Le difficoltà dei mercati azionari e immobiliari nonché i risultati modesti nelle obbligazioni e nei titoli convertibili hanno prodotto un chiaro calo delle rendite rispetto all'anno precedente. La rendita negativa nelle liquidità va ascritta al fatto che le perdite dalle operazioni di assicurazione delle divise vanno assegnate a questa categoria. Dette operazioni sono state effettuate per ridurre l'esposizione commisuratamente alla limitata capacità di rischio della Fondazione. I guadagni conseguiti con le assicurazioni del USD hanno potuto in parte compensare le perdite subite con le assicurazioni EUR.

4.5 Asset Liability Management (ALM)

Per ALM la Fondazione intende l'intera considerazione di Assets (attivi) e Liabilities (impegni): Si garantisce che le misure sul piano degli attivi (politica d'investimento, Asset Allocation strategica) e quelle sul piano dei passivi (tasso d'interesse tecnico, promesse di prestazione, maturazione di interesse dei crediti di vecchiaia) siano armonizzate fra loro. Oltre ai rapporti dell'esperto in casse pensioni e dell'Investment-Controller, nel 2007 si è proceduto ad approfondite analisi e formulazioni di scenari. Partendo dagli effettivi al 31 dicembre 2006 e dal portafoglio degli investimenti 2007, per i campi di attività LPP e conti di libero passaggio è stato effettuato lo Swiss Solvency-Test sviluppato dall'Ufficio federale delle assicurazioni. I risultati hanno confermato la buona capacità di rischio e hanno permesso al Consiglio di fondazione di ridurre i contributi a partire dal 1° gennaio 2008, rispettivamente di aumentare la corresponsione di interessi sugli averi.

5 Conto annuale

5.1 Bilancio Fondazione intera

	31.12.2007 CHF	31.12.2006 CHF
ATTIVI		
Investimenti patrimoniali	5'605'607'862.42	5'299'879'197.54
Mezzi liquidi	60'980'060.12	55'840'408.08
Crediti a contribuenti	111'764'470.54	87'721'552.76
Altri crediti	12'286'597.51	15'463'240.62
Investimenti di capitale	5'420'576'734.25	5'140'853'996.08
Pool liquidità	188'265'162.03	59'321'057.65
Pool obbligazioni CHF	1'445'784'645.02	1'790'475'501.20
Pool obbligazioni in valuta estera	1'433'013'903.86	1'124'691'567.01
Pool titoli convertibili	133'621'765.63	130'644'924.49
Pool azioni svizzere	372'361'245.26	384'320'183.61
Pool azioni estere	1'179'256'725.59	1'002'828'257.01
Pool immobili/ipoteche	668'273'286.86	648'572'505.11
Delimitazione attiva dei ratei e dei risconti	1'782'594.65	2'028'971.25
Totale attivi	<u>5'607'390'457.07</u>	<u>5'301'908'168.79</u>
PASSIVI		
Impegni	50'324'251.09	53'241'212.83
Prestazioni di libero passaggio e rendite	16'608'686.75	19'678'682.87
Altri impegni	33'715'564.34	33'562'529.96
Delimitazione passiva dei ratei e dei risconti	8'063'995.80	7'440'279.60
Riserva datori di lavoro	400'307.35	342'701.20
Accantonamenti non tecnici	2'420'385.50	2'927'561.96
Capitali di previdenza e accantonamenti tecnici	4'771'786'655.34	4'416'335'919.65
Capitale di previdenza assicurati attivi	4'364'306'655.34	4'054'335'919.65
Capitale di previdenza beneficiari di rendite	327'500'000.00	266'366'000.00
Accantonamenti tecnici	79'980'000.00	95'634'000.00
Riserva per oscillazione di valore	524'200'708.15	557'331'617.89
Mezzi non vincolati (di cui CHF 5'000.00 capitale di fondazione)	250'194'153.84	264'288'875.66
Stato all'inizio del periodo	264'288'875.66	245'918'873.33
Risultato annuale	-14'094'721.82	18'370'002.33
Totale passivi	<u>5'607'390'457.07</u>	<u>5'301'908'168.79</u>

5.2 Conto d'esercizio Fondazione intera

	2007 CHF	2006 CHF
Contributi e depositi ordinari e di altro genere	185'212'238.60	167'238'803.10
Contributi lavoratori	87'131'040.50	78'975'466.35
Contributi datori di lavoro	89'922'987.05	82'022'232.40
Versamenti una tantum e somme di riscatto	1'253'208.65	0.00
Risarcimento danni datori di lavoro per casi art. 12	151'227.25	351'214.60
Indennizzo fondo di garanzia per casi art. 12	1'968'408.25	2'374'257.20
Versamenti fondo di garanzia compensazione struttura età	4'724'213.30	3'440'628.85
Depositi nella riserva contributi datori di lavoro	61'153.60	75'003.70
Prestazioni di entrata	935'502'844.95	1'045'399'394.51
Depositi libero passaggio	934'708'789.50	1'044'671'448.16
Versamenti anticipi promozione proprietà di abitazione/divorzio	794'055.45	727'946.35
<i>Afflusso da contributi e prestazioni di entrata</i>	<i>1'120'715'083.55</i>	<i>1'212'638'197.61</i>
Prestazioni regolamentari	-134'677'402.53	-123'930'550.04
Rendite di vecchiaia	-5'040'728.20	-3'345'759.60
Rendite per superstiti	-2'426'621.00	-1'959'492.80
Rendite di invalidità	-17'774'333.50	-15'815'285.30
Rendite per figli	-2'920'482.40	-2'409'092.20
Prestazioni di capitale in caso di pensionamento	-87'710'364.35	-81'010'031.52
Prestazioni di capitale in caso di decesso e invalidità	-18'804'873.08	-19'390'888.62
Prestazioni di uscita	-658'936'431.43	-662'306'709.57
Prestazioni di libero passaggio in caso di uscita	-631'212'588.73	-637'584'326.17
Anticipi promozione proprietà abitazione/divorzio	-11'344'476.70	-12'686'477.20
Versamenti in caso di scioglimento del contratto	-16'379'366.00	-12'035'906.20
<i>Esodo per prestazioni e anticipi</i>	<i>-793'613'833.96</i>	<i>-786'237'259.61</i>
Scioglimento/costituzione capitali previd., accant. tecn., riserve contributi	-360'470'674.39	-439'902'115.58
Scioglimento/costituzione di capitale previdenza attivi	-242'151'945.29	-345'787'428.69
Scioglimento/costituzione capitale di previdenza beneficiari di rendite	-61'134'000.00	-59'926'000.00
Scioglimento/costituzione accantonamenti tecnici	15'654'000.00	20'259'000.00
Maturazione interessi capitale a risparmio	-72'785'428.40	-54'453'671.89
Scioglimento/costituzione riserve contributi	-53'300.70	5'985.00
Dispendio assicurativo	-636'543.00	-497'378.00
Contributi al fondo di garanzia	-636'543.00	-497'378.00
<i>Risultato netto dalla quota assicurativa</i>	<i>-34'005'967.80</i>	<i>-13'998'555.58</i>
Risultato netto da investimenti patrimoniali	8'913'197.93	290'122'569.63
Utile sugli interessi mezzi liquidi	1'049'793.35	623'906.20
Utile sugli interessi crediti a contribuenti	7'971'219.50	5'627'785.97
Utili sugli interessi altri crediti	405'675.00	378'589.75
Utili su investimenti di capitale	8'177'212.15	290'867'791.22
Risultato pool liquidità	-15'210'272.09	-17'090'794.94
Risultato pool obbligazioni CHF	-5'866'881.27	4'099'049.22
Risultato pool obbligazioni in valuta estera	40'361'284.20	36'444'453.53
Risultato pool titoli convertibili	3'315'088.50	5'423'083.48
Risultato pool azioni svizzere	-6'061'371.65	65'448'054.88
Risultato pool azioni estere	23'391'541.60	101'017'977.76
Risultato pool immobili/ipoteche	-31'752'177.14	95'525'967.29
Costo della gestione patrimoniale	-6'560'273.89	-6'174'057.95
Costo degli interessi	-2'130'428.18	-1'201'445.56
Schioglimento/costituzione di accantonamenti non tecnici	-1'856'488.65	-2'438'096.36
Utile di altro genere	26'548'724.67	25'734'730.92
Utile da prestazioni fornite	10'845'683.10	9'733'749.25
Altri utili	15'703'041.57	16'000'981.67
Spese di altro genere	-16'690'431.74	-15'641'680.31
Dispendio amministrativo	-30'134'665.97	-26'957'786.72
<i>Eccedenza di utile prima della costituzione riserva per oscillazione di valore</i>	<i>-47'225'631.56</i>	<i>256'821'181.58</i>
Scioglimento/costituzione riserva per oscillazione di valore	33'130'909.74	-238'451'179.25
Costituzione di riserva per oscillazione di valore	-21'019'733.00	-238'451'179.25
Scioglimento di riserva per oscillazione di valore	54'150'642.74	0.00
Risultato annuale	-14'094'721.82	18'370'002.33

6 Compiti e organizzazione

6.1 Forma giuridica e scopo

La Fondazione istituto collettore LPP è un istituto di previdenza di economia privata iscritta nel Registro per la previdenza professionale. È stata fondata dalle centrali operaie e padronali, per incarico del legislatore (cfr. art. 54 LPP), il 6 dicembre 1983¹. È iscritta nel Registro di commercio della Città di Berna con il nome di „Schweizerische Sozialpartner-Stiftung für die Auffangeinrichtung gemäss Artikel 60 BVG (Stiftung Auffangeinrichtung BVG)“. La Fondazione è sottoposta alla vigilanza dell'Ufficio federale delle assicurazioni sociali ed è iscritta nel Registro per la previdenza professionale con il numero C1.0000.

6.2 Compiti

La Fondazione istituto collettore LPP ha quattro campi di attività con i seguenti compiti:

- settore previdenza LPP dal 1.1.1985: attuazione della previdenza professionale per datori di lavoro e persone individuali assicurate a titolo facoltativo (classica cassa pensioni);
- settore conti di libero passaggio dal 1.1.1995: gestione dei conti di libero passaggio;
- settore assicurazione rischio per disoccupati dal 1.7.1997: attuazione della previdenza professionale obbligatoria per disoccupati che percepiscono un'indennità giornaliera;
- settore controllo della riaffiliazione dal 1.1.2005: controllo dell'obbligo di affiliazione di datori di lavoro, che cambiano l'istituto di previdenza.

6.3 Organizzazione e organigramma

Fino al termine del 2007 la Fondazione non impiegava personale proprio, bensì ha trasferito lo svolgimento dei compiti a diverse società che forniscono prestazioni di servizio. A seguito di un'ampia riorganizzazione la Fondazione ha assunto essa stessa i collaboratori dell'Ufficio di direzione per il 1.1.2008. In seguito provvederà autonomamente anche all'amministrazione LPP, AD e CLP e assumerà il personale necessario.

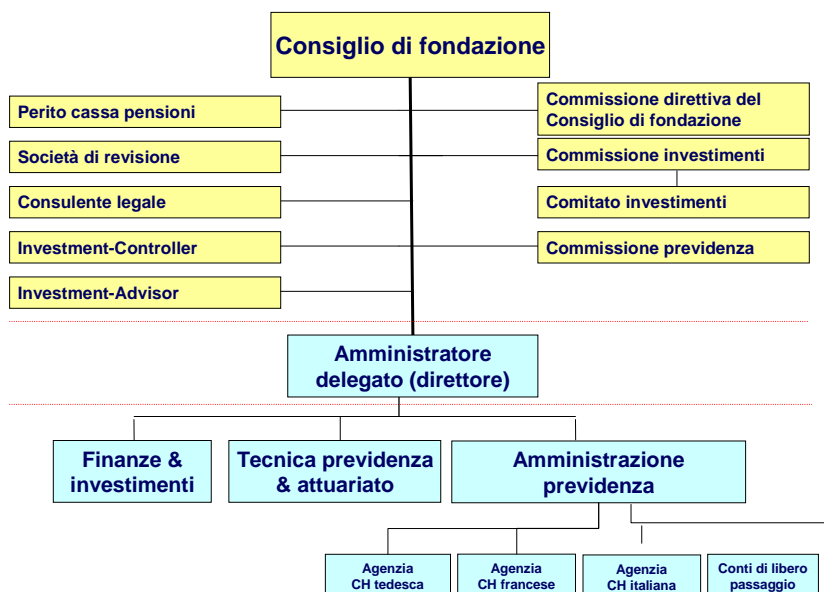
Dal 1.1.2004 al 31.12.2007 la conduzione operativa della Fondazione risiedeva presso la Vorsorgeservice AG. La gestione amministrativa è delegata alla Swiss Life Pension Services AG. Gli investimenti di capitale vengono gestiti, sotto la direzione della Fondazione, da diverse banche e gestori patrimoniali. Nel settore investimenti di capitale e contabilità dei titoli la Fondazione viene affiancata dalla Complementa Investment-Controlling AG, nel settore legale dal dott. H.U. Stauffer e VISCHER Studio legale e notarile. L'Investment Advisor è il dott. A. Dimai della DL Investment Partners AG, P. Spuhler, Swisscanto Vorsorge AG, è attivo quale esperto di casse pensione. La società di revisione è la Ernst & Young AG, Zurigo.

L'organo supremo della Fondazione è il Consiglio di fondazione che si compone di dodici membri ordinari. 10 membri sono delegati dalle associazioni fondatrici. In questi 10 membri va garantita la rappresentanza paritetica fra lavoratori e datori di lavoro. Due membri vengono delegati dall'Amministrazione federale d'intesa con la Fondazione.

Quale struttura d'appoggio il Consiglio di fondazione ha istituito dei Comitati incaricandoli di svariati compiti.

¹ Le associazioni fondatrici erano: Unione centrale delle Associazioni imprenditoriali svizzere (rappresentata da Heinz Allenspach e Klaus Hug), Unione svizzera delle arti e mestieri (rappresentata da Markus Kündig e Markus Kamber), Unione sindacale svizzera (rappresentata da Fritz Reimann e Fritz Leuthy), Federazione svizzera dei sindacati cristiani (rappresentata da Guido Casetti), Unione svizzera dei sindacati liberi (rappresentata da Josef Weber e Ulrich König), Federazione delle società svizzere degli impiegati (rappresentata da Karl Eugster e Erwin Wittker).

Nel 2007 vigeva la seguente organizzazione.



6.4 Consiglio di fondazione: stato al 31.12.2007 (mandato 1.1.2004-31.12.2007)

Rappresentanti dei datori di lavoro

- | | |
|---------------------------------|--|
| - Kurt Gfeller | Presidente , Unione svizzera delle arti e mestieri, Berna |
| - Urs Peter Amrein | GastroSocial, Argovia |
| - Dott. Andreas Lüthi | proparis Vorsorge-Stiftung Gewerbe Schweiz, Berna |
| - Frédy Marti | Union des fabricants d'horlogerie de Genève, Vaud et Valais, Ginevra (deceduto il 10 marzo 2008) |
| - Dott. Hans Rudolf Schuppisser | Unione centrale delle associazioni padronali, Zurigo |

Rappresentanti dei lavoratori

- | | |
|-----------------------|---|
| - Dott. Martin Flügel | Vicepresidente , Travail.Suisse, Berna |
| - Franz Cahannes | Unia, Zurigo |
| - Colette Nova | Unione sindacale svizzera, Berna |
| - Ruedi Steiger | Sindacato del personale di servizio pubblico SSP/VPOD
Zurigo |
| - Vital G. Stutz | Angestellte Schweiz, Zurigo |

Rappresentanti dell'Amministrazione pubblica

- | | |
|----------------|--|
| - Fabio Aspali | Segretariato di Stato dell'economia (SECO), Berna |
| - Anton Streit | Ufficio federale delle assicurazioni sociali (UFAS), Berna |

7 Uffici esecutivi / indirizzi

Previdenza professionale obbligatoria e assicurazione rischio per disoccupati

Agenzia regionale per la Svizzera romanda con sede a Losanna

Fondation institution supplétive LPP	tel.:	021/614 75 00
Agence régionale de la Suisse romande	fax:	021/614 75 11
Avenue de Rumine 13	e-mail:	agence.lausanne@aeis.ch
Case postale 675	internet:	http://www.aeis.ch
1001 Lausanne	Ccp:	10-13040-9
<i>Responsabile per:</i>		<i>GE, JU, NE, VD BE (distretti Courtelary, Moutier, Neuveville), FR (senza distretti della Singine e du Lac), VS (senza Alto Vallese)</i>

Agenzia regionale per la Svizzera italiana con sede a Manno

Fondazione istituto collettore LPP	tel.:	091/611 13 80
Agenzia regionale della Svizzera italiana	fax:	091/611 13 85
Via Cantonale 18	e-mail:	agenzia.lugano@aeis.ch
Casella postale 224	internet:	http://www.aeis.ch
6928 Manno	CP:	65-136246-1
<i>Responsabile per:</i>		<i>TI, GR (distretti Bregaglia, Moesano, Valposchiavo)</i>

Agenzia regionale per la Svizzera tedesca con sede a Zurigo

Stiftung Auffangeinrichtung BVG	tel.:	044/267 73 73
Zweigstelle für die Deutsche Schweiz	fax:	044/267 73 90
Binzsstrasse 15	e-mail:	zweigstelle.zuerich@aeis.ch
Postfach 2855	internet:	http://www.aeis.ch
8022 Zürich	CCP:	18-359315-1
<i>Responsabile per:</i>		<i>AG, AI, AR, BL, BS, GL, LU, NW, OW, SG, SH, SO, SZ, TG, UR, ZG, ZH, BE (senza distretti Courtelary, Moutier, La Neuveville), FR (distretti della Singine e du Lac), GR (senza distretti Bregaglia, Moesano, Valposchiavo), VS (Alto Vallese)</i>

Gestione delle prestazioni di libero passaggio

Fondazione istituto collettore LPP	tel.:	043/284 55 15
Amministrazione conti di libero passaggio	fax:	043/284 53 55
Alfred Escher-Str. 34	e-mail:	administration.fzk@aeis.ch
Casella postale	internet:	http://www.aeis.ch
8022 Zurigo	CCP:	80-13022-7
<i>Responsabile per:</i>		<i>l'intera Svizzera</i>

Ufficio di direzione della Fondazione

Fondazione istituto collettore LPP	tel.:	043/333 36 98
Direzione	fax:	043/33 3336 36 98
Birmensdorferstrasse 198	e-mail:	geschaefsstelle@aeis.ch
8003 Zurigo	internet:	http://www.aeis.ch
	CCP:	30-406630-6