



Stiftung Auffangeinrichtung BVG
Fondation institution supplétive LPP
Fondazione istituto collettore LPP

Fondazione istituto collettore LPP

Rapporto annuale e conto annuale 2008

2 giugno 2009

Sommario

VISIONE D'INSIEME.....	5
1 CIFRE INDICATIVE AL 31.12.2008	5
2 INTRODUZIONE DEL PRESIDENTE	6
3 COMPITI E ORGANIZZAZIONE	7
3.1 <i>Compiti e ripartizione degli incarichi</i>	7
3.2 <i>Struttura dell'organizzazione</i>	7
RAPPORTO ANNUALE.....	8
1 RAPPORTO DI ATTIVITÀ	8
1.1 <i>In generale</i>	8
1.2 <i>Consiglio di fondazione</i>	9
1.3 <i>Comitati</i>	9
1.3.1 Comitato direttivo del Consiglio di fondazione.....	9
1.3.2 Comitato incaricato degli investimenti	9
1.3.3 Comitato incaricato della previdenza.....	9
1.4 <i>Progetto „Integrazione“</i>	10
1.4.1 Situazione di partenza	10
1.4.2 Mandato di progetto.....	10
1.4.3 Obiettivi del progetto.....	11
1.4.4 Organizzazione del progetto.....	11
1.4.5 Costi del progetto	11
1.4.6 Organizzazione-obiettivo 2009	12
1.4.7 Svolgimento del progetto.....	13
2 ASSICURAZIONE	13
2.1 <i>Risultato</i>	13
2.2 <i>Andamento del rischio invalidità 2008</i>	14
2.2.1 Sviluppo generale.....	14
2.2.2 Previdenza LPP.....	14
2.2.3 Assicurazione rischio per disoccupati.....	15
2.3 <i>Adeguamento delle rendite in corso all'evoluzione dei prezzi</i>	16
2.3.1 Previdenza LPP.....	16
2.3.2 Assicurazione rischio per disoccupati.....	16
3 INVESTIMENTI DI CAPITALE	16
3.1 <i>Retrospectiva sull'andamento del mercato</i>	16
3.2 <i>Attività</i>	17
3.3 <i>Organizzazione degli investimenti e strategia d'investimento</i>	17
3.4 <i>Afflusso di capitali</i>	18
3.5 <i>Performance</i>	19
3.6 <i>Rendita</i>	19
3.7 <i>Management dei rischi d'interesse</i>	20
3.8 <i>Management dei rischi di valuta</i>	20
3.9 <i>Asset liability management</i>	21
3.10 <i>Prospettiva</i>	21
3.11 <i>Governance</i>	21
4 SETTORE PREVIDENZA LPP	22
4.1 <i>In sintesi</i>	22
4.2 <i>Effettivi e movimento</i>	22
5 SETTORE CONTI DI LIBERO PASSAGGIO	23
5.1 <i>In sintesi</i>	23
5.2 <i>Effettivi e movimento</i>	23
5.3 <i>Prestazioni previdenziali / versamenti</i>	24
6 SETTORE ASSICURAZIONE RISCHIO PER DISOCCUPATI	24
6.1 <i>In sintesi</i>	24
6.2 <i>Effettivi e movimento</i>	25
7 SETTORE CONTROLLO DELLE RIAFFILIAZIONI	25
CONTO ANNUALE	26
A BILANCI E CONTI D'ESERCIZIO	26
1 <i>Bilancio Fondazione intera</i>	26

2	Conto d'esercizio Fondazione intera	27
3	Bilancio previdenza LPP.....	28
4	Conto d'esercizio previdenza LPP	29
5	Bilancio conti di libero passaggio	30
6	Conto d'esercizio conti di libero passaggio	31
7	Bilancio assicurazione rischio per disoccupati	32
8	Conto d'esercizio assicurazione rischio per disoccupati	33
9	Bilancio controllo della riaffiliazione.....	34
10	Conto d'esercizio controllo della riaffiliazione.....	34
B	APPENDICE.....	35
1	BASI E ORGANIZZAZIONE	35
11	Forma giuridica e scopo	35
12	Registrazione LPP e fondo di garanzia	36
13	Documenti e regolamenti.....	36
14	Organo dirigenziale paritetico / diritto di firma	37
15	Periti, organo di revisione, consulenti, autorità di vigilanza.....	38
16	Datori di lavoro affiliati	39
2	MEMBRI ATTIVI E BENEFICIARI DI RENDITE	39
21	Assicurati attivi.....	39
211	Previdenza LPP	39
212	Conti di libero passaggio	40
213	Assicurazione rischio per disoccupati	40
22	Beneficiari di rendite	40
221	Previdenza LPP	40
222	Conti di libero passaggio	40
223	Assicurazione rischio per disoccupati	40
3	MODALITÀ DI CONSEGUIMENTO DELLO SCOPO	41
31	Illustrazione dei piani di previdenza	41
311	Previdenza LPP	41
312	Conti di libero passaggio	42
313	Assicurazione rischio per disoccupati	42
32	Finanziamento, metodo di finanziamento.....	43
321	Previdenza LPP	43
322	Conti di libero passaggio	43
323	Assicurazione rischio per disoccupati	43
324	Controllo della riaffiliazione.....	43
4	PRINCIPI DI VALUTAZIONE E DI RENDICONTAZIONE, CONTINUITÀ	43
41	Conferma della rendicontazione secondo Swiss GAAP FER 26	43
42	Criteri contabili e di valutazione.....	43
43	Modifica dei criteri nella valutazione, nella contabilità e nella rendicontazione	44
5	RISCHI DI TECNICA ATTUARIALE / COPERTURA DEL RISCHIO / GRADO DI COPERTURA	44
51	Tipologia della copertura del rischio, riassicurazioni.....	44
52	Evoluzione e maturazione di interessi degli averi a risparmio nel primato dei contributi.....	45
521	Previdenza LPP	45
522	Conti di libero passaggio	45
523	Assicurazione rischio per disoccupati	45
53	Somma degli averi di vecchiaia secondo LPP	46
531	Previdenza LPP	46
532	Conti di libero passaggio	46
54	Evoluzione del capitale di copertura per beneficiari di rendite	46
541	Previdenza LPP	46
542	Conti di libero passaggio	46
543	Assicurazione rischio per disoccupati	47
55	Risultato dell'ultima perizia di tecnica attuariale.....	47
551	Previdenza LPP	47
552	Conti di libero passaggio	47
553	Assicurazione rischio per disoccupati	47
56	Basi tecniche e altre ipotesi di tecnica attuariale rilevanti	48
561	Previdenza LPP	48
562	Conti di libero passaggio	49
563	Assicurazione rischio per disoccupati	50
57	Grado di copertura secondo art. 44 OPP 2.....	52
571	Grado di copertura complessivo	52
572	Previdenza LPP	52
573	Conti di libero passaggio	52

	574 Assicurazione rischio per disoccupati	53
6	ILLUSTRAZIONE DELL'INVESTIMENTO PATRIMONIALE E DEL RISULTATO NETTO DELL'INVESTIMENTO PATRIMONIALE	53
	61 <i>Organizzazione dell'attività d'investimento, regolamento sugli investimenti</i>	53
	62 <i>Ricorso a estensioni con risultato del rapporto (art. 59 OPP 2)</i>	55
	63 <i>Obiettivo e calcolo della riserva per oscillazione di valore</i>	56
	631 Fondazione intera	56
	632 Previdenza LPP	56
	633 Conti di libero passaggio	57
	634 Assicurazione rischio per disoccupati	57
	64 <i>Illustrazione dell'investimento patrimoniale secondo le categorie d'investimento</i>	57
	641 Investimento patrimoniale secondo le categorie d'investimento: Fondazione intera	57
	642 Investimento patrimoniale secondo le categorie d'investimento: previdenza LPP	58
	643 Investimento patrimoniale secondo le categorie d'investimento: conti di libero passaggio	58
	644 Investimento patrimoniale secondo le categorie d'investimento: assicurazione rischio per disoccupati ..	59
	65 <i>Strumenti finanziari derivati in corso (aperti)</i>	59
	651 Operazioni valutarie a termine	59
	652 Swap	61
	653 Future	61
	66 <i>Valore di mercato e partner contrattuali dei titoli in securities lending</i>	61
	67 <i>Illustrazione del risultato netto da investimenti patrimoniali</i>	62
	671 Risultato da investimenti patrimoniali: Fondazione intera	62
	672 Risultato da investimenti patrimoniali: previdenza LPP	63
	673 Risultato da investimenti patrimoniali: conti di libero passaggio	63
	674 Risultato a investimenti patrimoniali: assicurazione rischio per disoccupati	64
	675 Risultato complessivo secondo la misurazione della performance	64
	68 <i>Investimenti patrimoniali gestiti direttamente dall'Ufficio di direzione</i>	64
	69 <i>Illustrazione degli investimenti presso il datore di lavoro e della riserva per contributi dei datori di lavoro</i>	65
7	ILLUSTRAZIONE DI ALTRE POSIZIONI DEI BILANCI E DEI CONTI D'ESERCIZIO	65
	71 <i>Altri crediti</i>	65
	711 Previdenza LPP	65
	712 Conti di libero passaggio	66
	713 Assicurazione rischio per disoccupati	66
	714 Controllo della riaffiliazione	66
	72 <i>Altri impegni</i>	66
	721 Previdenza LPP	66
	722 Conti di libero passaggio	66
	723 Assicurazione rischio per disoccupati	67
	724 Controllo della riaffiliazione	67
	73 <i>Accantonamenti non tecnici</i>	67
	731 Previdenza LPP	67
	732 Conti di libero passaggio	67
	733 Assicurazione rischio per disoccupati	67
	74 <i>Altri utili</i>	68
	741 Previdenza LPP	68
	742 Conti di libero passaggio	68
	743 Assicurazione rischio per disoccupati	68
	75 <i>Altre spese</i>	69
	751 Previdenza LPP	69
	752 Conti di libero passaggio	69
	753 Assicurazione rischio per disoccupati	69
	76 <i>Dispendio amministrativo</i>	69
	761 Dispendio amministrativo dell'investimento patrimoniale (Fondazione intera)	69
	762 Dispendio amministrativo Fondazione intera	70
	763 Dispendio amministrativo previdenza LPP	71
	764 Dispendio amministrativo conti di libero passaggio	72
	765 Dispendio amministrativo assicurazione rischio per disoccupati	73
	766 Dispendio amministrativo controllo della riaffiliazione	74
8	CONDIZIONI DA PARTE DELL'AUTORITÀ DI VIGILANZA	74
9	ULTERIORI INFORMAZIONI IN MERITO ALLA SITUAZIONE FINANZIARIA	74
	91 <i>Azioni legali in corso</i>	74
10	EVENTI DOPO IL GIORNO DI RIFERIMENTO PER IL BILANCIO	75
C	RAPPORTO DELL'ORGANO DI CONTROLLO	76
	UFFICI DI GESTIONE / INDIRIZZI	78

Visione d'insieme

1 Cifre indicative al 31.12.2008

Fondazione intera	2008	2007	Scarto
Numero conti /assicurati attivi	778'162	719'010	8.2%
Numero rendite versate	6'644	5'747	15.6%
Mezzi a copertura degli obblighi regolamentari	5'188'153'985.38	5'546'181'517.33	-6.5%
Capitali di previdenza necessari e accantonamenti tecnici	5'196'961'952.61	4'771'786'655.34	8.9%
Risultato annuo prima dell'assegnazione riserva oscillazione valore	-783'202'829.22	-47'225'631.56	-----
Spese amministrative	36'900'948.13	30'134'665.97	22.5%
Rendita sul capitale mediamente investito	-13.0%	0.2%	-----
Grado di copertura conseguito	99.83%	116.23%	-14.1%
Grado di copertura da conseguire	115.27%	112.70%	2.3%

Previdenza LPP (LPP)	2008	2007	Scarto
Numero conti /assicurati attivi	30'851	32'938	-6.3%
Numero rendite versate	2'354	1'975	19.2%
Numero affiliazioni/aziende	18'942	17'595	7.7%
Mezzi per copertura degli obblighi regolamentari	986'857'151.26	1'003'359'953.33	-1.6%
Capitali di previdenza necessari e accantonamenti tecnici	963'431'918.70	881'924'377.00	9.2%
Risultato annuo prima dell'assegnazione riserva oscillazione valore	-98'010'343.77	19'432'533.00	-604.4%
Spese amministrative	24'884'156.98	22'643'748.95	9.9%
Spese amministrative pro assicurato in CHF	749.41	648.58	15.5%
Rendita sul capitale mediamente investito	-12.7%	0.5%	-----
Grado di copertura conseguito	102.43%	113.77%	-10.0%
Grado di copertura da conseguire	115.50%	114.00%	1.3%

Conti di libero passaggio (CLP)	2008	2007	Scarto
Numero conti	628'549	577'060	8.9%
Mezzi per copertura degli obblighi regolamentari	3'817'466'654.28	4'046'016'810.16	-5.6%
Capitali di previdenza necessari e accantonamenti tecnici	3'993'612'033.91	3'684'349'278.34	8.4%
Risultato annuo prima dell'assegnazione riserva oscillazione valore	-537'812'911.45	-55'426'736.33	870.3%
Spese amministrative	10'303'537.85	6'130'134.61	68.1%
Spese amministrative pro conto in CHF	16.39	10.62	54.3%
Rendita sul capitale mediamente investito	-12.0%	0.2%	-----
Grado di copertura conseguito	95.59%	109.82%	-13.0%
Grado di copertura da conseguire	114.70%	112.00%	2.4%

Assicurazione rischio per disoccupati (AD)	2008	2007	Scarto
Numero assicurati attivi	118'762	109'012	8.9%
Numero rendite versate	4'290	3'772	13.7%
Mezzi per copertura degli obblighi regolamentari	383'830'179.84	496'804'753.84	-22.7%
Capitali di previdenza necessari e accantonamenti tecnici	239'918'000.00	205'513'000.00	16.7%
Risultato annuo prima dell'assegnazione riserva oscillazione valore	-147'379'574.00	-11'231'428.23	-----
Spese amministrative	1'438'886.75	1'072'892.11	34.1%
Spese amministrative pro rendita versata in CHF	335.40	284.44	17.9%
Rendita sul capitale mediamente investito	-22.0%	-0.4%	-----
Grado di copertura conseguito	159.98%	241.74%	-33.8%
Grado di copertura da conseguire	123.80%	120.00%	3.2%

Controllo della riaffiliazione (CR)	2008	2007	Scarto
Notifiche pervenute	16'903	14'392	17.4%
Spese amministrative	274'366.55	287'890.30	-4.7%
Spese amministrative pro notifica pervenuta in CHF	16.23	20.00	-18.9%

2 Introduzione del presidente

La Fondazione istituto collettore LPP è stata fondata nel 1983, per incarico della Confederazione e sotto forma di istituto di previdenza a livello nazionale, dalle associazioni centrali operaie e padronali. Il secondo pilastro svizzero è organizzato su base federalista e di economia privata. Ciò fa sì che i singoli istituti di previdenza e libero passaggio abbiano la possibilità di rifiutare potenziali clienti. La legge prescrive tuttavia l'obbligatorietà. Ne consegue una lacuna, che viene colmata proprio dall'Istituto collettore. L'Istituto collettore è l'unico organo previdenziale in Svizzera a non poter rifiutare chi ne chiede l'affiliazione, purché il richiedente adempia i requisiti di legge.

L'Istituto collettore ha avviato la propria attività il 1° gennaio 1985 con sette agenzie regionali. Nei primi dieci anni ha avuto un'esistenza piuttosto modesta. Dal 1995 però la Fondazione ha continuato a crescere, in particolare anche perché le sono stati affidati nuovi compiti. L'originaria organizzazione che si confaceva al mandato di assicurazione globale con il Pool delle compagnie di assicurazione svizzere sulla vita ha pertanto dovuto essere rivista.

Di conseguenza nel 2003 il Consiglio di fondazione ha dato avvio a una riorganizzazione e l'ha attuata gradualmente negli anni successivi. Dapprima la Fondazione ha sciolto il contratto di assicuratore globale e per il 1° gennaio 2004 ha assunto in proprio una parte dei rischi. Dal 1° gennaio 2005 assume autonomamente tutti i rischi. L'attività operativa ha però continuato ad essere svolta da prestatori di servizi esterni. Dopo una generale valutazione della situazione, nel marzo 2007 il Consiglio di fondazione ha varato la "Strategia 2010" e nel dicembre 2007 ha deciso di proseguire la resa autonoma rilevando l'intera amministrazione. In una prima tappa il personale dell'Ufficio di direzione è stato assunto in pianta stabile per il 1° gennaio 2008 dalla Fondazione. Successivamente, per il 1° gennaio 2009 sono stati costituiti e integrati i campi di attività LPP, conti di libero passaggio e assicurazione rischio per disoccupati, per cui ora circa 100 collaboratori e collaboratrici sono alle dirette dipendenze della Fondazione. Questa riorganizzazione di fondo ha richiesto grandi sforzi da parte di tutte le persone coinvolte. Con un budget di progetto di circa 12 milioni di franchi nel corso del 2008 è stata messa in piedi la nuova organizzazione e per il 1° gennaio 2009 è stato ultimato con successo il passaggio degli effettivi al nuovo sistema informatico, senza che la clientela ne abbia avvertito eventuali disagi.

Anche in seno al Consiglio di fondazione si sono registrati avvicendamenti. A Frédy Marti, deceduto il 10 marzo 2008, è succeduto Eric Ruedin. Al dott. Hans Rudolf Schuppisser, ritiratosi per raggiunti limiti di età, è subentrato il prof. dott. Roland A. Müller.

Le grandi turbolenze verificatesi sui mercati dei capitali non hanno risparmiato neppure l'Istituto collettore. Nonostante la rigida gestione da parte del Comitato incaricato degli investimenti e del Comitato d'investment e la tempestiva riduzione attiva della quota azionaria, la performance è stata nettamente negativa. Con una performance del -12.2 % il grado di copertura della Fondazione intera è passato dal 116.23% al 31 dicembre 2007 al 99.83% al 31 dicembre 2008.

I collassi sui mercati dei capitali limitano il margine di manovra finanziario della Fondazione. Tuttavia non si rendono necessarie misure di risanamento dirette. Nel pacchetto di misure tese a migliorare la situazione finanziaria si annovera comunque il fatto che la maggiorazione degli interessi accordata nel 2008 nei settori LPP e CLP verrà sospesa per il 2009 e che i generosi sconti sui contributi concessi negli ultimi anni nell'assicurazione rischio per disoccupati verranno rivisti.

La situazione finanziaria della Fondazione permane comunque molto solida e le premesse per un futuro di successo sono date. Il Consiglio di fondazione è persuaso di riuscire a conseguire l'obiettivo strategico, ossia il miglioramento della qualità dei servizi e del rapporto prezzo-prestazione.

Dott. Martin Flügel
Presidente del Consiglio di fondazione

3 Compiti e organizzazione

3.1 Compiti e ripartizione degli incarichi

La Fondazione istituto collettore LPP ha quattro campi di attività con i seguenti compiti:

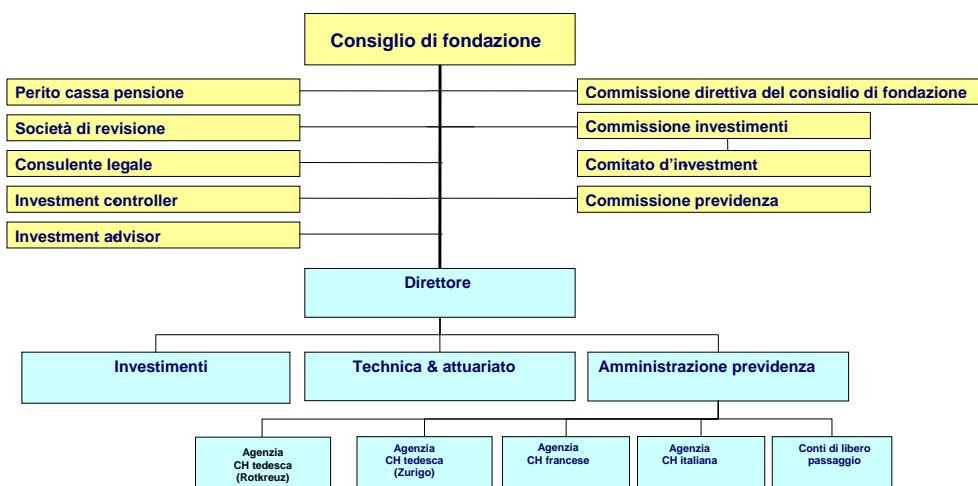
- settore previdenza LPP dal 1.1.1985: attuazione della previdenza professionale per datori di lavoro e persone individuali assicurate a titolo facoltativo (classica cassa pensioni);
- settore conti di libero passaggio dal 1.1.1995: gestione dei conti di libero passaggio;
- settore assicurazione rischio per disoccupati dal 1.7.1997: attuazione della previdenza professionale obbligatoria per disoccupati che percepiscono un'indennità giornaliera;
- settore controllo della riaffiliazione dal 1.1.2005: controllo dell'obbligo di affiliazione di datori di lavoro, che cambiano l'istituto di previdenza.

Fino al termine del 2007 la Fondazione non impiegava personale proprio, bensì aveva delegato lo svolgimento dei compiti a diverse società che forniscono prestazioni di servizio. Sulla base della "Strategia 2010" la Fondazione ha avviato un'ampia riorganizzazione con lo scopo di svolgere autonomamente, entro il 1° gennaio 2009, la maggior parte delle attività e di impiegare il personale necessario.

Dal 1.1.2004 al 31.12.2007 la conduzione operativa (Ufficio di direzione) della Fondazione risiedeva presso la Vorsorgeservice AG. Dal 1° gennaio 2008 viene garantita da personale assunto in pianta stabile. Dal 1° gennaio 2004 al 31 dicembre 2008 la gestione amministrativa degli affari correnti era delegata alla Swiss Life Pension Services AG (SLPS). Per il 1° gennaio 2009 è stata creata una propria organizzazione. Gli investimenti di capitale vengono gestiti, sotto la direzione di un neocostituito settore incaricato degli investimenti di capitale, da diverse banche e gestori patrimoniali. Nel settore investment-controlling e contabilità dei titoli la Fondazione viene affiancata dalla Complementa Investment-Controlling AG, nel settore legale dal dott. H.U. Stauffer e VISCHER Studio legale e notarile. L'investment advisor è il dott. A. Dimai della DL Investment Partners AG, P. Spuhler, Swisscanto Vorsorge AG, è attivo quale esperto di assicurazioni pensionistiche. La società di revisione è la Ernst & Young AG, Zurigo.

3.2 Struttura dell'organizzazione

Nel 2008 vigeva la seguente organizzazione:



Rapporto annuale

1 Rapporto di attività

1.1 In generale

Dal 1985 al 2003 la Fondazione istituto collettore è stata gestita come assicurazione globale. Nel 2003 il Consiglio di fondazione ha optato per una riorganizzazione in direzione di un istituto previdenziale autonomo. Dal 1° gennaio 2004 risp. 2005 la Fondazione è interamente autonoma per quanto concerne i rischi di tecnica attuariale e i rischi di investimenti di capitali. La direzione operativa, l'amministrazione degli assicurati e gli investimenti di capitale sono stati integralmente delegati a prestatori di servizio esterni.

Dopo il consolidamento dell' "Organizzazione 2004" il Consiglio di fondazione ha fatto il punto della situazione e si è prefissato obiettivi a medio termine che ha formulato per iscritto il 12 marzo 2007 nel pacchetto „Strategia 2010“.

I più importanti obiettivi strategici sono i seguenti:

1. generale incremento della produttività della Fondazione tramite l'abbassamento delle aliquote delle spese amministrative e il miglioramento della qualità delle prestazioni di servizio
2. semplificazione della struttura organizzativa
3. risultati negli investimenti superiori alla media con un rischio sostenibile e un management del rischio professionale
4. situazione finanziaria in generale più sicura attraverso sufficienti riserve per oscillazione di valore e una politica degli accantonamenti conservativa
5. applicazione delle regole riconosciute della good governance e orientamento secondo il codice di condotta della previdenza professionale

La strategia è stata immediatamente messa in atto.

Sulla base delle analisi effettuate nel 2007 il Consiglio di fondazione è giunto alla seguente conclusione: alla luce dell'entità e della complessità gli obiettivi strategici possono essere conseguiti al meglio, se la maggior parte delle attività operative viene svolta dalla Fondazione stessa. In una prima tappa il 1° gennaio 2008 la direzione operativa (personale dell'Ufficio di direzione) è stata assunta in pianta stabile dalla Fondazione. In un secondo tempo, per il 1° gennaio 2009 si sono messi a punto, con il sostegno di partner, le unità amministrative dei settori LPP, conti di libero passaggio e assicurazione rischio per disoccupati. Si è inoltre potenziato l'organico del settore investimenti di capitale. L'attività operativa nell'ambito degli investimenti di capitale continua ad essere svolta da manager esterni.

La riorganizzazione è stata realizzata nel quadro del progetto „Integrazione“. Jürg Keller, perito con diploma federale di assicurazioni pensionistiche, attivo presso la Exactis AG, ha diretto il progetto. I dettagli nel capitolo 1.4.

Accanto alla riorganizzazione, anche l'evoluzione dei mercati dei capitali ha sollecitato in forte misura gli organi dirigenziali della Fondazione. Questi sviluppi hanno richiesto grande attenzione e, diversamente dal solito, numerosi interventi tattici. La quota azionaria è stata gradualmente e attivamente ridotta, la liquidità incrementata a circa un quarto del patrimonio complessivo. Le turbolenze verificatesi hanno fatto sì che la messa in atto della "Strategia d'investimento 2008", originariamente prevista per il 1° aprile 2008, dovesse essere rinviata alla seconda metà dell'anno. La programmata ulteriore diversificazione degli investimenti ne ha risentito subendo un ritardo, cosa che comunque, in generale, ha influenzato positivamente la performance. Queste misure si sono tradotte in un superamento di 5.5. punti percentuali del benchmark nell'anno 2008.

Oltre a queste pietre miliari è stata messa in atto tutta una serie di progetti. Fra questi rientra l'allestimento in tempi appropriati del conto annuale 2007, il potenziamento dell'organico dell'Ufficio di direzione/Direzione, la presa in consegna dei nuovi spazi per il 1° dicembre 2008 incluse le attività ad essi correlate ecc.

1.2 Consiglio di fondazione

Nel 2008 il Consiglio di fondazione si è riunito sette volte. Fra le attività principali vi erano:

- sorveglianza generale dei progetti della Fondazione, in particolare del progetto „Integrazione”
- approvazione della programmazione 2008 (misure, budget ecc.)
- approvazione del conto annuale 2007
- adeguamento delle fasce di oscillazione della strategia d'investimento
- rinvio dell'entrata in vigore della “Strategia d'investimento 2008”

Quale struttura d'appoggio il Consiglio di fondazione ha istituito dei Comitati incaricandoli di svariati compiti.

1.3 Comitati

1.3.1 Comitato direttivo del Consiglio di fondazione

Il Comitato direttivo del Consiglio di fondazione si è riunito 13 volte. Ha vigilato sul progetto “Integrazione”. Inoltre ha formulato le altre basi decisionali in vista delle sedute del Consiglio di fondazione, per quanto non fossero state preparate dagli altri Comitati. Una delegazione del Comitato ha fatto ripetutamente il punto della situazione con i partner di categoria.

1.3.2 Comitato incaricato degli investimenti

Il Comitato incaricato degli investimenti si è riunito 10 volte. Ha deciso l'attuazione della strategia d'investimento e in particolare ha posto mano alla messa in atto delle nuove categorie d'investimento commodity e hedge fund. I grandi movimenti sui mercati dei capitali hanno richiesto un forte impegno. Si sono resi necessari numerosi interventi tattici per mantenere il più stabile possibile la situazione finanziaria della Fondazione. Sulla scorta delle stime settimanali del grado di copertura e dei rapporti mensili sulla riuscita degli investimenti il Comitato ha verificato l'osservanza della strategia d'investimento e le prestazioni dei singoli gestori di portafoglio.

Una delegazione del Comitato incaricato degli investimenti (Comitato d'investment) si è riunita settimanalmente. Ha garantito il contatto diretto con i singoli gestori di portafoglio, attuato la garanzia della valuta, elaborato le basi decisionali per le risoluzioni tattiche e messo in atto le decisioni del Comitato incaricato degli investimenti. I dettagli sull'organizzazione degli investimenti sono descritti nell'appendice cifra 61.

1.3.3 Comitato incaricato della previdenza

Il Comitato incaricato della previdenza si è riunito tre volte e si è occupato fra l'altro delle perizie di tecnica attuariale assicurativa dell'esperto, dello sviluppo dell'aspetto passivo (maturazione degli interessi dei conti di libero passaggio, tasso d'interesse tecnico ecc.) e delle questioni generali relative al disbrigo dell'attività e della politica gestionale. Inoltre ha formulato modifiche del regolamento (precisazione della norma di risanamento nelle disposizioni generali) .

1.4 Progetto „Integrazione“

1.4.1 Situazione di partenza

In occasione della propria seduta del 19 luglio 2007 il Consiglio di fondazione ha deciso di procedere, sulla base della “Strategia 2010”, ad una nuova ed approfondita valutazione della struttura organizzativa. A questo scopo ha predisposto tre progetti: il progetto „Messa a concorso dell’amministrazione”, il progetto “Valutazione insourcing dell’amministrazione” e il progetto “Integrazione dell’Ufficio di direzione”.

A metà 2007 si è deciso di integrare l’Ufficio di direzione nella Fondazione con effetto dal 1° gennaio 2008.

Nel quadro del progetto „Messa a concorso dell’amministrazione” 16 grandi istituzioni sono state invitate a presentare un’offerta per l’assunzione dell’intera amministrazione di tecnica attuariale della Fondazione istituto collettore. Inoltre per questo mandato è stato pubblicato il concorso nel numero di maggio della rivista „Schweizer Personalvorsorge”.

La maggior parte delle istituzioni invitate a inoltrare un’offerta vi ha rinunciato. Il Consiglio di fondazione ha invitato a una presentazione tre istituti, oltre a chi aveva fornito il servizio fino a quel momento (Swiss Life Pension Services AG). Le differenze circa il livello qualitativo e il prezzo erano molto marcate. I colloqui sostenuti con gli offerenti hanno mostrato che gli obiettivi strategici essenziali – chiara riduzione delle spese amministrative, chiaro miglioramento delle possibilità di influsso in ambito operativo – possono essere conseguiti unicamente in collaborazione con piccoli offerenti.

Parallelamente è stato allestito un business case per la messa a punto e l’esercizio di un’amministrazione propria della Fondazione. Il progetto „Valutazione insourcing dell’amministrazione” è giunto alla conclusione che la creazione di una propria amministrazione dovrebbe contribuire a un migliore conseguimento degli obiettivi, anche se di riflesso la Fondazione dovrà assumersi tutti i rischi operativi. La premessa per la creazione di un’amministrazione propria era tuttavia l’acquisizione in tempo utile degli specialisti necessari.

Nella sua seduta del 13 dicembre 2007 il Consiglio di fondazione ha deciso di impiantare una propria organizzazione in collaborazione con dei partner.

I rispettivi contratti con i partner sono stati stesi e sottoscritti nel primo trimestre 2008 e in data 7 marzo 2008 è stato formulato il mandato per il progetto “Integrazione”.

1.4.2 Mandato di progetto

Il mandato di progetto aveva il seguente tenore (traduzione dell’estratto dal mandato):

Il Consiglio di fondazione ha deciso di istituire integralmente all’interno della Fondazione l’amministrazione dei settori previdenza professionale, assicurazione rischio AD e conti di libero passaggio. A questo proposito ha deciso di consultare Anita Zeder e Christoph Eck quali partner esterni per i settori LPP e AD nonché di impiegare Max Meili per il settore CLP e tecnologie dell’informazione (TI) in generale. La messa a punto di una propria organizzazione deve avvenire a nome e per conto dell’Istituto collettore in considerazione dei budget che stanno alla base delle offerte; le divergenze indotte dall’Istituto collettore sono ritenute costi in più o in meno e regolarizzate tramite questo progetto. Vista la portata e la complessità del progetto, lo stesso viene suddiviso nei seguenti progetti parziali:

Progetto parziale "Creazione del servizio esecutivo per i settori LPP e AD"

Il progetto parziale ha lo scopo di istituire, per il 1° gennaio 2009, un’organizzazione amministrativa per i settori LPP e AD e di garantire un passaggio senza intoppi dalla SLPS. Al contempo va approntata un’organizzazione completa dal 1° luglio 2008, per rilevare rispettivamente estinguere con il lavoro parti dell’attività finora svolta, vecchie pendenze e/o nuove attività.

Progetto parziale "Creazione del servizio esecutivo per il settore CLP"

Il progetto parziale ha lo scopo di creare, per il 1° gennaio 2009, un sistema amministrativo orientato ai processi per i conti di libero passaggio e il loro esercizio nonché di garantire un passaggio senza intoppi dalla SLPS.

Progetto parziale "Potenziamento dell'Ufficio di direzione"

Il progetto parziale ha per scopo l'allineamento dell'organizzazione e del mandato di prestazione ai requisiti modificatisi a seguito dell'integrazione dell'amministrazione.

Progetto parziale "Coordinamento"

Il progetto parziale mira da un lato a coordinare le attività degli altri tre progetti parziali e dall'altro a curare i contatti con la Swiss Life Pension Services AG (SLPS). In particolare il progetto contempla l'accompagnamento dei processi di migrazione e della SLPS per garantire la sua capacità operativa fino al trasferimento e la sua disponibilità al rilascio d'informazioni oltre il trasferimento.

1.4.3 Obiettivi del progetto

Sono stati fissati i seguenti obiettivi (traduzione dell'estratto del mandato):

Il progetto ha per scopo il passaggio senza intoppi dell'amministrazione dalla SLPS all'Istituto collettore che la gestisce con risorse proprie. Nel far questo si deve mantenere l'entità della prestazione finora erogata allo standard qualitativo necessario e ridurre i costi di gestione al livello previsto nel budget. Inoltre occorre vigilare a che il budget venga rispettato e garantire costantemente una corretta delimitazione dei costi speciali.

I lavori vanno effettuati in modo che il trasferimento dei settori LPP, AD e CLP per il 1° gennaio 2009 avvenga senza grosse difficoltà e che il l'esercizio possa essere mantenuto in funzione senza percettibili interruzioni.

1.4.4 Organizzazione del progetto

L'organizzazione del progetto constava di un comitato direttivo e di un team centrale composto dai responsabili dei progetti parziali.

Facevano parte del comitato direttivo:

Martin Flügel, presidente del Consiglio di fondazione Kurt Gfeller, vicepresidente, Hans Rudolf Schuppisser (fino al 30 giugno 2008), Roland A. Müller (dal 1° luglio 2008) Vital G. Stutz, Colette Nova e Hans-Ulrich Stauffer in qualità di consulente giuridico.

Facevano parte del team centrale:

Jürg Keller, capoprogetto generale e responsabile del progetto parziale „Coordinamento“, Anita Zeder e Christoph Eck per il progetto parziale LPP/AD, Max Meili per il progetto parziale CLP, Markus Stieger per il progetto parziale "Potenziamento dell'Ufficio di direzione" e Marc-André Völl per l'office del progetto.

1.4.5 Costi del progetto

Nel complesso il budget del progetto non è stato esaurito risparmiando quasi CHF 700'000. I superamenti di spesa nei progetti parziali LPP/AD e CLP sono da imputare a esigenze supplementari, che il Consiglio di fondazione ha avallato nel corso del progetto. Gli importi hanno comunque potuto essere finanziati attingendo dalle riserve destinate al progetto parziale "Coordinamento". Nel progetto parziale "Coordinamento" sono stati preventivati da un lato i costi per la direzione del progetto globale, dall'altro anche le spese per le misure di garanzia (fallback), per il mantenimento della capacità d'informazione del prestatore di servizi e il trasferimento senza intoppi dei dati

Confronto budget	Budget CHF	Chiusura CHF	Scarto CHF	Investimenti CHF
Progetto parz. LPP/AD	5'292'000.00	5'788'551.43	496'551.43	4'111'992.10
Progetto parz. CLP	4'880'000.00	5'141'011.40	261'011.40	4'044'843.20
Progetto parz. Ufficio di direzione	1'010'000.00	1'032'091.04	22'091.04	392'687.35
Progetto parz. coordinamento	2'518'000.00	1'048'743.65	-1'469'256.35	0.00
Totale	13'700'000.00	13'010'397.52	-689'602.48	8'549'522.65

Nel caso di due terzi delle spese sostenute si trattava di investimenti in infrastrutture locate, attrezzature d'ufficio e programmi EED.

Gli investimenti si ripartiscono pro progetto parziale come segue:

Investimenti pro progetto parziale	Infrastrutture locate CHF	Attrezzature ufficio CHF	Programmi EED CHF	Totale invest. CHF
Progetto parz. LPP/AD	951'725.50	1'347'473.00	1'812'793.60	4'111'992.10
Progetto parz. CLP	182'935.15	623'847.45	3'238'060.60	4'044'843.20
Progetto parz. Ufficio di direzione	279'336.20	113'351.15		392'687.35
Totale	1'413'996.85	2'084'671.60	5'050'854.20	8'549'522.65

Gli investimenti vengono ammortizzati su 5 anni, a partire dal 2010.

I costi dei progetti parziali „Ufficio di direzione“ e „Coordinamento“ sono stati attribuiti, laddove possibile, direttamente ai singoli settori. I costi rimanenti sono stati assegnati ai singoli settori secondo una chiave di riparto oggettiva.

Gli investimenti di CHF 8'549'522.65 si suddividono come segue.

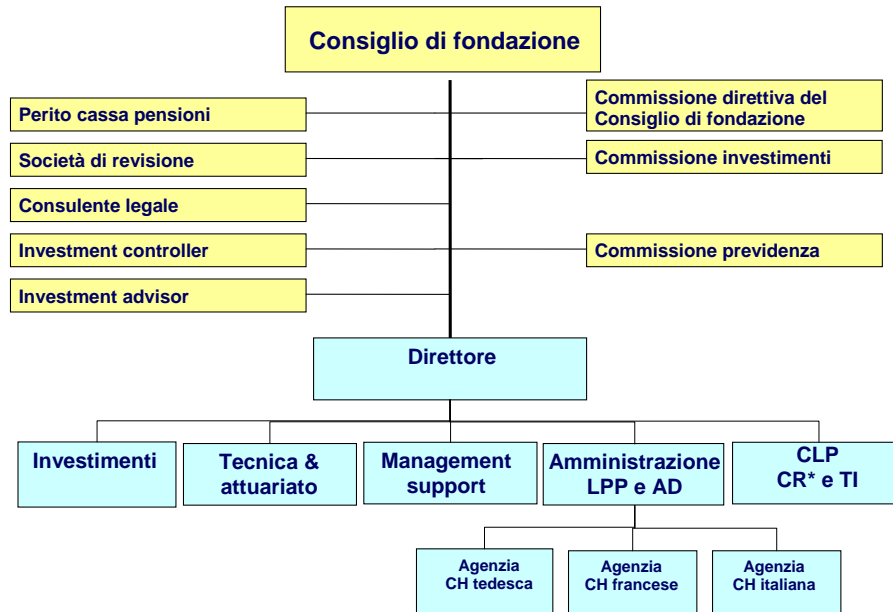
Investimenti pro settore	LPP CHF	AD CHF	CLP CHF	CR CHF	Totale CHF
Infrastrutture locate	962'191.15	164'648.05	276'213.05	10'944.60	1'413'996.85
Attrezzature ufficio	1'224'697.85	213'456.05	640'850.10	5'667.55	2'084'671.55
Programmi EED	1'540'874.60	271'919.05	3'238'060.60	0.00	5'050'854.25
TOTALE investimenti pro settore	3'727'763.60	650'023.15	4'155'123.75	16'612.15	8'549'522.65

Sono stati contabilizzati a carico del conto 2008 CHF 4'460'874.88 come segue.

Costi progetto pro settore	LPP CHF	AD CHF	CLP CHF	CR CHF	Totale CHF
Integrazione LPP/AD	1'672'597.29	295'164.24	0.00	0.00	1'967'761.53
Integrazione CLP	0.00	0.00	1'169'050.10	0.00	1'169'050.10
Integrazione Ufficio di direzione	192'723.69	27'531.97	41'297.96	13'765.99	275'319.61
Integrazione coordinamento	858'620.55	63'374.35	95'061.55	31'687.20	1'048'743.64
TOTALE costi pro settore	2'723'941.52	386'070.56	1'305'409.61	45'453.19	4'460'874.88

1.4.6 Organizzazione-obiettivo 2009

L'organizzazione operativa della Fondazione è suddivisa in settori d'esecuzione e settori di sostegno. I settori investimenti, amministrazione LPP e AD nonché CLP, CR e IT provvedono all'attività quotidiana. I settori tecnica & attuariato come pure management-support svolgono funzioni di direzione e di conduzione specialistica.



* CR = controllo della riaffiliazione

1.4.7 Svolgimento del progetto

L'avanzamento del progetto è stato monitorato da vicino dal Comitato direttivo. Tutti i lavori si sono svolti secondo i piani. L'esercizio ha potuto essere attivato il 1.1.2009. I dettagli saranno contenuti in un rapporto conclusivo sul progetto, che dev'essere ancora stilato.

2 Assicurazione

2.1 Risultato

Il risultato d'esercizio chiude con una perdita di 783 milioni di franchi abbondanti.

- A causa della difficile situazione dei mercati dei capitali il risultato degli interessi è drasticamente peggiorato rispetto all'anno precedente e registra una perdita di 772.85 milioni di franchi.
- Il risultato del rischio è anch'esso sensibilmente peggiorato. Mentre nel campo di attività LPP si è registrato, nonostante la riduzione dei contributi, un risultato molto buono, nell'assicurazione rischio per disoccupati si è avuto un netto deficit. A causa dei sostanziali sconti sui contributi accordati negli anni scorsi, le somme dei danni sono già chiaramente superiori ai contributi di rischio incassati.
- L'esito dei costi ha registrato un peggioramento. Ciò è da ascrivere alle spese per il progetto "Integrazione". (Spese totali CHF 13.0 mio.; di cui CHF 8.5 mio. attivati). Conseguentemente nel settore previdenza LPP la copertura del deficit del fondo di garanzia ha dovuto essere nuovamente intaccata in larga misura.

Scomposizione del risultato Fondazione complessiva	2008 CHF	2007 CHF	Scarto
Risultato interessi	-772'854'965.26	-74'225'230.47	941.2%
Risultato netto da investimenti patrimoniali	-676'108'444.51	8'913'197.93	-----
Maturazione di interessi del capitale a risparmio	-86'373'520.75	-72'785'428.40	18.7%
Maturazione di interessi dei capitali di copertura	-12'451'000.00	-9'401'000.00	32.4%
Perdita/guadagno interessi sulla compensazione del rincaro	2'078'000.00	-952'000.00	-318.3%
Risultato rischio	-11'433'754.55	25'965'290.95	-144.0%
Contributi di rischio (incl. contributi di rincaro)	50'135'438.65	59'550'334.55	-15.8%
Indennità fondo di garanzia art. 12	4'031'373.45	1'968'408.25	104.8%
Somme danni	-65'600'566.65	-35'553'451.85	84.5%
Risultato costi	-4'703'680.80	-624'489.77	653.2%
Contributi spese amministrative	24'425'869.80	23'578'213.95	3.6%
Utile da prestazioni fornite	5'789'219.70	5'879'045.10	-1.5%
Copertura di deficit fondo di garanzia	1'982'177.83	52'917.15	----
Spese amministrative	-36'900'948.13	-30'134'665.97	22.5%
Risultato intermedio di tecnica attuariale	-788'992'400.61	-48'884'429.29	-----
Risultato diversi proventi e dispendi	5'789'571.39	1'658'797.73	249.0%
Risultato complessivo (prima della modifica della riserva per oscillazione di valore)	-783'202'829.22	-47'225'631.56	-----

2.2 Andamento del rischio invalidità 2008

2.2.1 Sviluppo generale

Nell'anno d'esercizio il numero dei nuovi casi di invalidità (inclusi innalzamenti del grado di invalidità e versamenti di capitale) è nel complesso aumentato del 36.0% (anno precedente: -17.2%). Sembra delinearci un peggioramento dell'andamento del rischio, in particolare nell'assicurazione rischio per disoccupati.

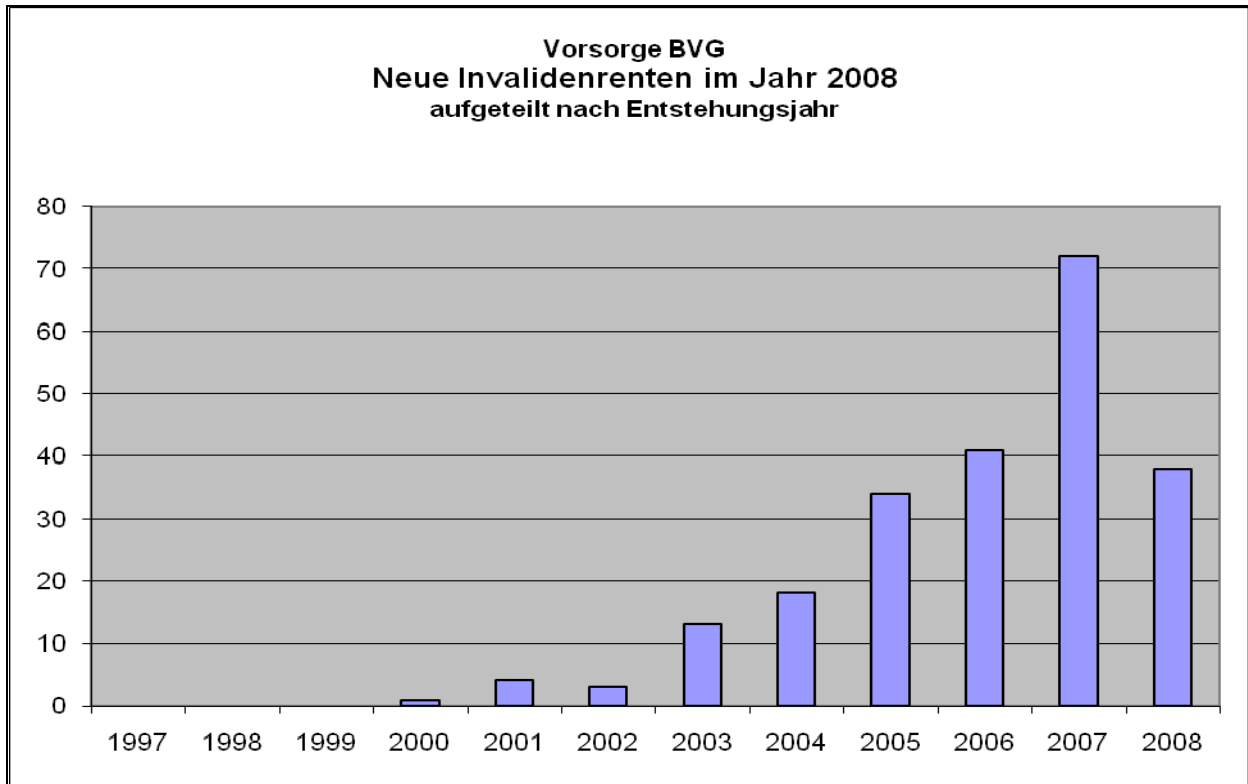
Nuovi casi di invalidità	2008 Quantità	2007 Quantità	Scarto
Previdenza LPP	245	192	27.6%
Assicurazione rischio per disoccupati	571	408	40.0%
Totale	816	600	36.0%

I seguenti diagrammi mostrano come sono stati ripartiti, in funzione dell'anno d'insorgenza, i nuovi casi d'invalidità registrati nel 2008, per i quali è stata spesa una prestazione. I casi ancora in corso di elaborazione non sono compresi. È considerato anno d'insorgenza l'anno in cui è subentrata l'inabilità al lavoro.

Sia nel settore LPP che in quello dell'assicurazione rischio per disoccupati balza all'occhio che lo sfasamento di tempo fra l'insorgenza del diritto alla prestazione (anno d'insorgenza) e il primo versamento della prestazione (2008) raggiunge i dieci anni.

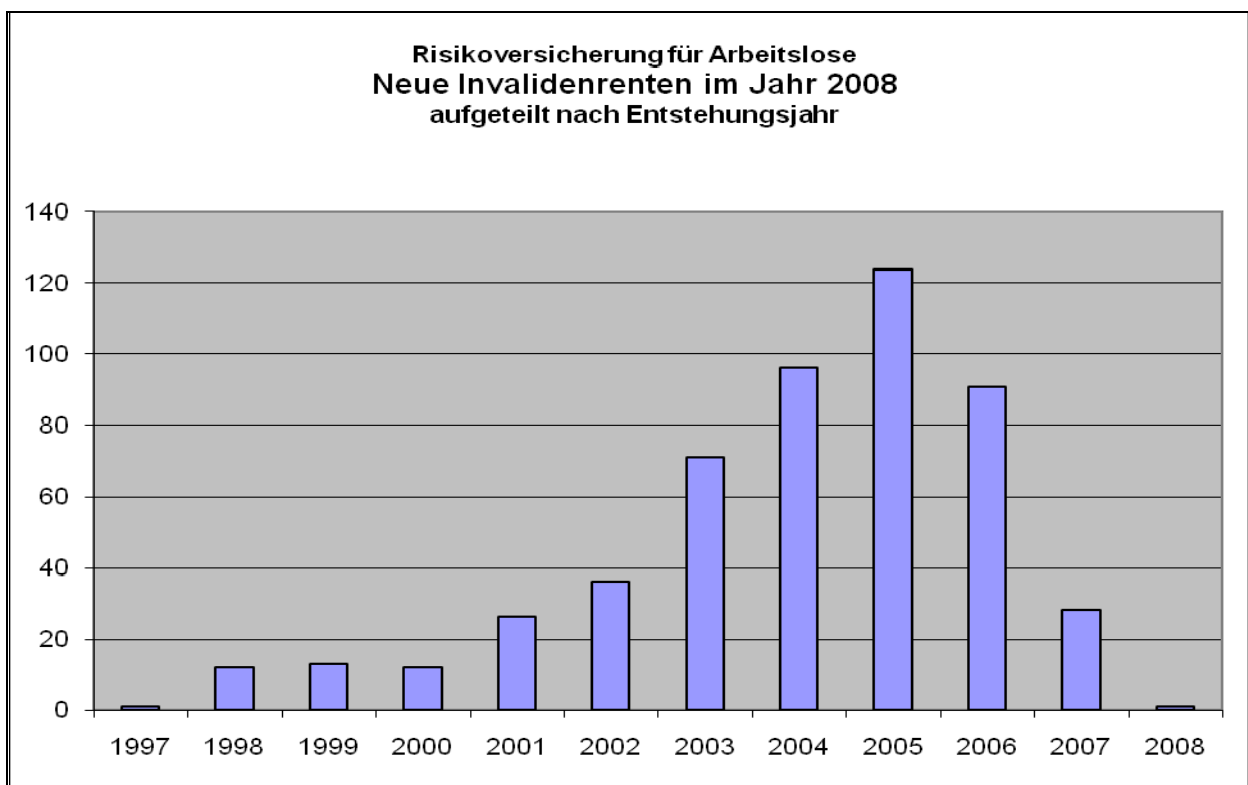
2.2.2 Previdenza LPP

Per quanto attiene al settore previdenza LPP, nei casi con anno d'insorgenza 2008 si tratta perlopiù di casi di invalidità a seguito di infortunio. A causa del tempo di attesa di due anni, i casi di invalidità per malattia subentrati negli anni 2007 e 2008 si ripercuoteranno per intero sul conto soltanto nei prossimi anni.



2.2.3 Assicurazione rischio per disoccupati

Nell'assicurazione rischio per disoccupati il numero dei casi è per sua stessa natura più elevato, in quanto l'effettivo degli assicurati è circa quattro volte più grande. Il caso di invalidità più vecchio notificato nel 2008 risale al 1997, ossia all'anno in cui è stata introdotta per la prima volta l'assicurazione rischio. A causa del tempo di attesa di un anno, i casi di invalidità insorti nel 2008 si ripercuoteranno per intero sul conto soltanto nei prossimi anni.



2.3 Adeguamento delle rendite in corso all'evoluzione dei prezzi

2.3.1 Previdenza LPP

Le rendite per superstiti e di invalidità sono state adeguate al rincaro, a norma di legge, per il 1° gennaio 2009. L'allineamento è avvenuto sulla base delle rendite minime prescritte dalla legge. Non c'è stata compensazione con eventuali quote di rendita sovraobbligatorie. Per il 1° gennaio 2009 le rendite per superstiti e di invalidità in corso vengono pertanto adeguate come segue:

Anno dell'inizio della rendita	Ultimo adeguamento	Adeguamento al 1.1.2009
1985-2003	1.1.2007	3.7%
2004	1.1.2008	2.9%
2005	-----	4.5%
2006-2008	-----	0.0%

Si è rinunciato all'adeguamento delle rendite di vecchiaia e di rischio dopo l'età di pensionamento per i seguenti motivi:

- Il grado di copertura da conseguire non è raggiunto.
- Le prospettive incerte sui mercati dei capitali richiedono grande cautela.
- Le rendite si basano su una corresponsione d'interesse del 3.5% mentre i crediti di vecchiaia degli attivi nel 2008 hanno fruttato un interesse del 3.0% e nel 2009 matureranno l'interesse minimo LPP (2.0%).

2.3.2 Assicurazione rischio per disoccupati

Le rendite per superstiti e invalidi sono state adeguate al rincaro per il 1° gennaio 2009, secondo i disposti di legge, applicando i medesimi criteri del settore previdenza LPP.

Nell'assicurazione rischio per disoccupati non vengono gestiti, in base alle direttive di legge, rendite di vecchiaia e le rendite di invalidità vengono corrisposte soltanto fino all'età di pensionamento.

3 Investimenti di capitale

3.1 Retrospettiva sull'andamento del mercato

La crisi finanziaria iniziata nell'estate 2007 si è estesa nel corso del 2008 assumendo le dimensioni di una crisi economica globale. La bancarotta di Lehman Brothers in settembre seguita dal fallimento delle banche islandesi con garanzia statale, ha creato il panico. Il mercato dei crediti è collassato, imprese mondiali come AIG hanno potuto sopravvivere unicamente grazie all'aiuto dello Stato. La volatilità (oscillazioni) sui mercati azionari ha raggiunto livelli come non se ne erano più visti dalla crisi economica degli anni Trenta del secolo scorso. Lo stesso dicasi per i credit spread (differenza fra interessi per prestiti statali e prestiti aziendali). Viste sull'intero anno le maggiori borse internazionali hanno perso da un terzo alla metà del loro valore. I prezzi per le materie prime (commodity) si sono mantenuti sui valori massimi fino a metà anno, per poi crollare drammaticamente.

3.2 Attività

Sulla base dell'espansione della crisi durante l'anno, la politica d'investimento della Fondazione è stata caratterizzata da divergenze tattiche dalla strategia d'investimento e dall'adeguamento di limiti d'investimento, in particolare dalla riduzione della quota minima delle azioni al 10%. Con il crescente crollo della quotazione delle azioni il grado di copertura dei diversi ambiti di attività della Fondazione si è avvicinato ai limiti d'investimento fissati dal Consiglio di fondazione rispettivamente dal Comitato incaricato degli investimenti ed è sceso al di sotto degli stessi. Di conseguenza la Fondazione ha assunto la metodologia CCPI (constant proportion portfolio insurance), che ha prodotto uno smantellamento attivo e sistematico della quota azionaria sulla base della capacità di rischio in calo.

L'introduzione della "Strategia d'investimento 2008" (SI 2008), che era in programma per il 2° trimestre del 2008 e che prevedeva una riduzione della quota obbligazionaria a favore di investimenti alternativi (hedge fund e commodity), è stata ritardata al 4° trimestre.

Per sorvegliare da vicino e gestire i rischi durante la crisi, il Comitato d'investment (CI) s riunito settimanalmente. Grazie al management attivo della valuta e alla citata allocazione di azioni il CI ha potuto conseguire un valore aggiunto rispetto alla strategia, ma le perdite, soprattutto nel settore delle obbligazioni, non hanno potuto essere evitate. Tutti i manager di obbligazioni della Fondazione erano per buona parte investiti nel segmento dei finanziamenti aziendali, ossia proprio in quel settore finanziario che più di tutti è stato vittima della crisi. Pertanto la loro performance è stata deludente, non solo in termini assoluti, ma pure paragonata al rispettivo benchmark.

I nuovi investimenti in hedge fund e commodity previsti nella "Strategia d'investimento 2008" sono stati valutati nella seconda metà del 2008. Tuttavia, per ragioni tattiche l'attuazione effettiva, salvo le seguenti eccezioni, è stata posticipata alla seconda metà del 2008. È stato effettuato un investimento in CTA / Global Macro e uno in commodities fund of hedge funds.

Per professionalizzare e consolidare ulteriormente il settore investimenti della Fondazione, per il 1° dicembre 2009 è stato assunto un responsabile degli investimenti di capitale.

3.3 Organizzazione degli investimenti e strategia d'investimento

Il Consiglio di fondazione ha definito una strategia d'investimento a se stante per ogni campo di attività. Le strategie d'investimento risultano dalla struttura degli impegni (rendita da conseguire) e dalla capacità di rischio (riserve disponibili per oscillazione di valore). Sono ammesse divergenze nei limiti di fasce ben definite. Per il 2008 vigeva, fino al 30 settembre 2008, la seguente strategia d'investimento:

Strategia d'investimento 2006/2007	Nel complesso	LPP	CLP	AD
- Liquidità	2.0%	2.0%	2.0%	2.0%
- Obbligazioni CHF	30.0%	31.0%	31.0%	21.0%
- Obbligazioni in valuta estera	24.0%	25.0%	25.0%	15.0%
- Titoli svizzeri convertibili	2.8%	2.0%	2.0%	10.0%
- Azioni svizzere	8.2%	8.0%	8.0%	10.0%
- Azioni estere	21.0%	20.0%	20.0%	30.0%
- Immobili/ipoteche	12.0%	12.0%	12.0%	12.0%
- Investimenti alternativi	0.0%	0.0%	0.0%	0.0%

Dal 1° ottobre 2008 vigeva la seguente strategia d'investimento: gli investimenti alternativi (hedge fund e commodity) sono stati potenziati a scapito delle obbligazioni in valuta estera e dei titoli convertibili.

Strategia d'investimento 2008/2009	Nel complesso	LPP	CLP	AD
- Liquidità	2.0%	2.0%	2.0%	2.0%
- Obbligazioni CHF	29.2%	30.0%	30.0%	21.0%
- Obbligazioni in valuta estera	17.2%	18.0%	18.0%	10.0%
- Titoli svizzeri convertibili	0.0%	0.0%	0.0%	0.0%
- Azioni svizzere	8.2%	8.0%	8.0%	10.0%
- Azioni estere	21.4%	20.0%	20.0%	35.0%
- Immobili/ipoteche	12.0%	12.0%	12.0%	12.0%
- Hedge fund	5.0%	5.0%	5.0%	5.0%
- Commodity	5.0%	5.0%	5.0%	5.0%

A tutela del patrimonio il Consiglio di fondazione ha più volte esteso, a tappe nel corso dell'anno, in parte anche a posteriori, le fasce di oscillazione della SI 2006/2007, cosicché le fasce non sono state ovunque rispettate né durante l'anno né al 31.12.2008. Per la fine dell'anno le fasce d'oscillazione nelle obbligazioni in valuta estera sono state superate. Tuttavia, se si considera la correlata garanzia della valuta, per parte di questa categoria d'investimento si tratta di fatto di obbligazioni in franchi svizzeri. Nel segmento azioni estere ci si è fermati leggermente al di sotto della fascia d'oscillazione, ma se si prendono in considerazione anche le azioni svizzere la quota minima del 10% di azioni fissate dal Consiglio di fondazione è stata rispettata.

Allocazione degli investimenti 31.12.2008	Strategia	Fasce d'oscillazione		Valore di mercato in CHF	Quota effettiva
		Min.	Max.		
Pool liquidità	2.0%	0.0%	30.0%	1'167'826'056.46	23.4%
Pool obbligazioni CHF	29.2%	23.4%	35.2%	1'335'391'890.95	26.7%
Pool obbligazioni in valuta estera	17.2%	12.4%	22.4%	1'251'439'438.96	25.0%
Pool titoli convertibili	0.0%	0.0%	4.6%	26'947'202.98	0.5%
Pool azioni svizzere	8.2%	2.2%	12.2%	189'120'589.93	3.8%
Pool azioni estere	21.4%	8.6%	27.4%	407'734'021.66	8.2%
Pool immobili/ipoteche	12.0%	9.0%	15.0%	463'707'669.02	9.3%
Pool hedge fund	5.0%	0.0%	7.0%	88'426'261.01	1.8
Pool commodity	5.0%	0.0%	7.0%	70'028'994.00	1.4%
Totale investimenti capitale giusta cif. 64				5'000'622'124.97	100.0%

* approssimativamente

3.4 Afflusso di capitali

Nell'anno 2008 si sono registrati afflussi di risorse netti per circa 313 milioni di franchi (anno precedente: CHF 297 mio.). Nella previdenza LPP si sono aggiunti, nel corso dell'anno, circa 86 milioni di franchi (anno precedente: CHF 137 mio), nei conti di libero passaggio 237 milioni di franchi (anno precedente: CHF 161 mio.) e nell'assicurazione rischio per disoccupati un'emorragia di quasi 10 milioni (anno precedente: CHF 1 mio.).

Afflusso di capitali netto*	2008 in CHF	2007 in CHF	Scarto
Netto LPP	85'954'374.79	136'585'619.80	-37.1%
Netto CLP	237'242'129.62	161'316'404.08	47.1%
Netto AD	-9'963'495.80	-647'549.96	-----
Netto complessivo	313'233'008.61	297'254'473.92	5.4%

* Contributi dedotte le prestazioni versate e le spese amministrative, senza speciali utili e delimitazioni, senza controllo della riaffiliazione

3.5 Performance

La performance della Fondazione, dedotti tutti i costi e tutte le tasse per la gestione patrimoniale, si attestava a -12.2% time-weighted (anno precedente: 0.1%). Si è così superato il benchmark (senza costi) di considerevoli 5.6 punti percentuali. Questo esito va soprattutto ascritto alle misure tattiche. Nella riduzione attiva della quota azionaria e delle società anonime operative nel settore immobiliare come pure nella garanzia della valuta la Fondazione ha avuto fortuna. Il risultato rispetto al benchmark sarebbe stato ancora più positivo, se la grande maggioranza dei gestori patrimoniali attivi per la Fondazione, in particolare i manager di obbligazioni, non avessero massicciamente mancato il benchmark. I cattivi risultati dei manager di obbligazioni sono certamente ascrivibili al sovrappeso dei prestiti aziendali (corporate bond) in particolare nel settore finanziario.

Dall'avvio della resa autonoma il 1° gennaio 2004 risulta un chiaro avanzamento rispetto al benchmark di circa 1.6% l'anno.

Categoria d'investimento	Quota			Performance 2008	
	Mio. CHF	Portafoglio	Strategia	Portafoglio	Indice
Liquidità	1'245.5	24.5%	2.0%	2.3%	2.7%
Obbligazioni CHF	1'335.4	26.3%	29.2%	-1.6%	4.1%
Obbligazioni in valuta estera	1'251.4	24.7%	17.2%	-2.5%	-0.6%
Titoli convertibili	27.0	0.5%	0.0%	-20.4%	-15.1%
Azioni svizzere	189.1	3.7%	8.2%	-35.2%	-34.0%
Azioni estere	407.7	8.0%	21.4%	-48.5%	-42.2%
Immobili/ipoteche	463.7	9.2%	12.0%	-9.6%	-25.3%
Hedge fund	88.4	1.7%	5.0%	-4.3%	-13.8%
Commodity	70.0	1.4%	5.0%	0.1%	-30.2%
Totale complessivo*	5'078.2	100.0%	100.0%	-12.2%	-17.8%

* Investimenti di capitale secondo il bilancio (CHF 5'000.6 mio.) più risorse liquide (CHF 77.6 mio.)

La performance di -12.2% si situa leggermente sotto la performance dell'Indice Pictet 25 (2005) Index, che nel 2008 ha conseguito una performance di -11.51%. Nel confronto con altre casse pensioni svizzere il risultato della Fondazione istituto collettore si situa nel primo terzo.

3.6 Rendita

Calcolata sul capitale mediamente investito di 5.17 miliardi di franchi, nell'anno 2008 è stata conseguita una rendita complessiva di -13.0% (prima delle deduzione di tutte le spese di gestione patrimoniale).

Sviluppo delle rendita lorda pro settore	2008 in percentuale	2007 in percentuale	Scarto
Previdenza LPP	-12.7%	0.5%	-----
Conti di libero passaggio	-12.0%	0.2%	-----
Assicurazione rischio per disoccupati	-22.0%	-0.4%	-----
Totale	-13.0%	0.2%	-----

A causa del collasso dei mercati dei capitali è stato possibile conseguire una rendita positiva unicamente nella liquidità. La rendita positiva nelle commodity va ricondotta al fatto che il collateral è stato approntato sotto forma di fondo del mercato monetario, ma che per ragioni tattiche il correlativo commodity-swap non è stato ancora rispettato.

La rendita fortemente negativa negli hedge fund ha due ragioni: una matematica e una determinata dalla valuta. Dal punto di vista aritmetico: l'investimento dell'ordine di circa 55 milioni di franchi è avvenuto nel quarto trimestre e pertanto si è esteso solo su tre mesi. Il capitale mediamente investito si riferisce però a 12 mesi. Circa l'influsso della valuta: l'investimento in hedge fund è stato attuato in USD. Il rischio di valuta è stato interamente assicurato, tuttavia certi-

ficato separatamente. Nell'ultimo trimestre il USD ha manifestato debolezza, ne sono così conseguite consistenti perdite di valuta. Nella valuta originale la rendita degli hedge fund è positiva.

Rendita lorda Fondazione intera pro categoria d'investimento	Utili di capitale lordi in CHF	Capitale mediamente investito in CHF	Rendita in %
Pool liquidità	19'377'741.81	771'271'250.51	2.5%
Pool obbligazioni CHF	-19'268'159.30	1'376'908'303.28	-1.4%
Pool obbligazioni in valuta estera	-34'509'292.09	1'326'497'004.27	-2.6%
Pool titoli convertibili	-21'999'043.78	95'400'535.84	-23.1%
Pool azioni svizzere	-116'510'188.82	277'821'376.78	-41.9%
Pool azioni estere	-440'789'200.55	763'041'787.69	-57.8%
Pool immobili/ipoteche	-54'842'224.29	536'229'100.29	-10.2%
Pool hedge fund	-5'139'694.14	13'875'715.79	-37.0%
Pool commodity	44'652.38	10'901'657.33	0.4%
Totale investimenti di capitale	-673'635'408.78	5'171'946'731.79	-13.0%

3.7 Management dei rischi d'interesse

Da tempo sui mercati di capitali vige grande incertezza circa l'evoluzione degli interessi. La grande quota di obbligazioni ha reso la Fondazione esposta ad un aumento degli interessi. Ciò ha indotto il Comitato incaricato degli investimenti a ridurre sistematicamente il rischio d'interesse e a lasciarlo gestire attivamente dai manager di portafogli. Per le obbligazioni CHF ha prescritto una durata benchmark, che nel complesso era di quasi due anni inferiore a quella del mercato globale. Ciò ha permesso, in materia di strategia, una rendita dello 0.2% in più, inoltre sulla base della curva d'interesse piatta i costi di opportunità di questo provvedimento sono stati contenuti.

I manager di obbligazioni hanno tuttavia mancato nettamente quanto loro prescritto. Da tempo nei loro portafogli investivano fortemente in prestiti aziendali, in special modo nel settore finanziario. Poiché durante la crisi finanziaria le differenze d'interesse fra prestiti statali (sicuri) e prestiti aziendali si sono accentuate, come in parte non accadeva più dalla crisi economica degli anni Trenta del secolo scorso, la performance rispetto al benchmark è scadente.

3.8 Management dei rischi di valuta

Nel management delle valute si è trattato di ridurre il rischio di valuta. La Fondazione ha avuto le più importanti exposure in euro (EUR), dollaro americano (USD), yen (JPY) e in sterlina inglese (GBP), ragion per cui il Comitato incaricato degli investimenti ha deciso, nell'ambito della strategia d'investimento, di assicurare in via sistematica queste quattro valute. Le quote strategiche di hedge sono state definite per l'EUR al 10%, per l'USD al 60% e per lo JPY all'80%. La garanzia per la GBP è stata effettuata in via supplementare durante l'anno.

L'assicurazione è avvenuta sulla base della effettiva esposizione della valuta. Alla luce della situazione dell'interesse e dell'esame dei mercati valutari la garanzia è stata aumentata o ridotta in funzione della situazione e nel quadro di fasce stabilite. Sfruttando abilmente le fasce d'oscillazione la Fondazione è riuscita praticamente a liquidare in pareggio le perdite di valuta. È risultato un importo positivo nell'EUR grazie alla garanzia nel secondo semestre, nell'USD grazie all'accresciuta garanzia nel primo trimestre e in dicembre e nella GBP grazie all'accresciuta garanzia nel quarto trimestre 2008. Solo lo JPY presenta un esito leggermente negativo (arretramento nel 4° trimestre).

3.9 Asset liability management

Per ALM la Fondazione intende l'intera considerazione di asset (attivi) e liability (impegni): Si garantisce che le misure sul piano degli attivi (politica d'investimento, asset allocation strategica) e quelle sul piano dei passivi (tasso d'interesse tecnico, promesse di prestazione, maturazione di interesse dei crediti di vecchiaia, capacità di risanamento) siano armonizzate fra loro.

Nel 2008 le attività si sono limitate ai rapporti del perito di assicurazioni pensionistiche e dell'investment-controller nonché del loro approfondito resoconto. Per l'anno 2009 sono previsti studi dettagliati di ALM.

3.10 Prospettiva

La Fondazione non commissiona soltanto gli studi di ALM citati alla cifra 3.9. Sulla scorta delle cattive esperienze fatte nel settore obbligazionario, la Fondazione rivede anche l'attuazione della strategia d'investimento, l'organizzazione degli investimenti e l'assegnazione dei mandati. Potrebbero subentrare modifiche anche nel settore dei servizi di deposito. La Fondazione esamina un concetto di „global custody“. Vengono verificati anche il sostegno da parte dell'investment-controlling e della consulenza esterna e se del caso potenziati con nuove misure. L'obiettivo è quello di permettere alla Fondazione di svilupparsi ulteriormente in maniera solida a lungo termine e in termini permanenti.

Nel settore dell'allocazione tecnica è stato messo a punto un modello teso a sostenere il Comitato preposto agli investimenti nella sua decisione circa la quota azionaria. La quota azionaria effettiva dovrà così nuovamente avvicinarsi alla quota prevista, non appena i mercati azionari e gli indicatori economici torneranno a normalizzarsi.

3.11 Governance

La Fondazione si è assoggettata al „Verhaltenskodex in der beruflichen Vorsorge“ (Codice di condotta nella previdenza professionale) e dall'8 marzo 2006 è iscritta nel Registro delle istituzioni di previdenza assoggettate e delle imprese vicine alla previdenza. In questo modo la Fondazione esprime la propria adesione allo spirito del codice di condotta e si impegna a metterlo in atto nella quotidianità.

Anche nell'esercizio in rassegna l'Istituto collettore ha esercitato i propri diritti di voto alle assemblee generali di ditte svizzere, finora senza eccezione, ai sensi delle proposte del Consiglio d'amministrazione. Si è finora rinunciato all'esercizio dei diritti di voto in aziende all'estero.

La Fondazione ha realizzato la parità non solo nel Consiglio di fondazione, bensì pure nei Comitati.

Per i consiglieri di fondazione fa stato, a partire dall'anno 2004, la seguente normativa di indennizzo:

Per sedute del Consiglio di fondazione e di gruppi di lavoro/comitati ufficiali	
- Spese di viaggio dal luogo di domicilio/di lavoro al luogo della seduta	Biglietto 1a classe CHF 400.00
- Spesa per mezzi di trasporto pubblici	
- In casi eccezionali: vettura privata	
- Gettone (forfait) pro seduta*	
Forfait anno per	
- presidenza	CHF 5'000.00
- vicepresidenza	CHF 3'000.00
- membro di gruppi di lavoro/comitati ufficiali	CHF 1'000.00

In caso di più sedute nel medesimo giorno per la stessa persona: per la prima seduta CHF 400.--, per ogni ulteriore seduta CHF 200.--

Nel 2008 l'indennizzo lordo più elevato ammontava a (incl. spese di viaggio) CHF 50'912.30.

4 Settore previdenza LPP

4.1 In sintesi

Il numero degli assicurati è aumentato del 6.3% raggiungendo le 30'851 persone, il numero delle affiliazioni/aziende è cresciuto del 7.7% attestandosi a quota 18'942.

Il patrimonio di previdenza è cresciuto dell'1.6% posizionandosi a 986.15 milioni di franchi.

Nell'esercizio in rassegna l'andamento del rischio è leggermente peggiorato rispetto all'anno precedente, ma resta comunque molto soddisfacente.

Sugli investimenti di capitale è stata conseguita una rendita di -12.7% (anno precedente: 0.5%). Gli averi di vecchiaia hanno fruttato, nell'esercizio in esame, un interesse del 3.0% (anno precedente: 2.50%).

Il conto chiude con una perdita di 98.01 milioni di franchi, che ha potuto essere interamente coperta dalle riserve per oscillazione di valore.

Il Consiglio di fondazione ha deciso di limitare l'adeguamento al rincaro nelle rendite in corso al minimo prescritto a norma di legge. Le rendite di vecchiaia non sono state adeguate all'evoluzione dei prezzi. Dal 1° gennaio 2009 la corresponsione di interessi sui crediti di vecchiaia degli attivi scende al 2.0%

Previdenza LPP (LPP)	2008	2007	Scarto
Numero assicurati attivi	30'851	32'938	-6.3%
Numero rendite versate	2'354	1'975	19.2%
Numero affiliazioni/aziende	18'942	17'595	7.7%
Mezzi per copertura degli obblighi regolamentari	986'857'151.26	1'003'359'953.33	-1.6%
Capitali di previdenza necessari e accantonamenti tecnici	963'431'918.70	881'924'377.00	9.2%
Risultato annuo prima dell'assegnazione riserva oscillazione di valore	-98'010'343.77	19'432'533.00	-604.4%
Spese amministrative	24'884'156.98	22'643'748.95	9.9%
Spese amministrative pro assicurato in CHF	749.41	648.58	15.5%
Rendita sul capitale mediamente investito	-12.72%	0.5%	-----
Grado di copertura conseguito	102.43%	113.77%	-10.0%
Grado di copertura da conseguire	115.50%	114.00%	1.3%

4.2 Effettivi e movimento

Il volume delle operazioni è ulteriormente aumentato nell'esercizio in rassegna. Il numero delle mutazioni è rimasto molto alto, in particolare fra gli assicurati. Si sono registrate 24'269 uscite (anno precedente: 18'913), che corrisponde a quasi tre quarti degli effettivi a inizio anno (32'938).

Movimento	2008 Quantità	2007 Quantità	Scarto
Aziende/affiliazioni			
Effettivi 31.12. anno precedente	17'595	16'786	4.8%
+ nuove affiliazioni	5'274	6'070	-13.1%
- Annullamenti/uscite	-3'927	-5'261	-25.4%
Effettivi 31.12. esercizio finanziario	18'942	17'595	7.7%
Persone assicurate (attivi)			
Effettivi 31.12. anno precedente	32'938	27'331	20.5%
+ nuove affiliazioni/entrate	22'182	24'520	-9.5%
- annullamenti/uscite	-24'269	-18'913	28.3%
Effettivi 31.12. esercizio finanziario	30'851	32'938	-6.3%

Il numero delle persone assicurate pro affiliazione ammonta a 1.63 (anno precedente 1.87) e pertanto permane molto basso, determinando un dispendio amministrativo considerevole.

L'evoluzione delle singole tipologie di operazioni specifiche per l'Istituto collettore evidenzia tendenze diverse: nel complesso il volume delle operazioni è stagnante.

Operazioni LPP	2008 Quantità	2007 Quantità	Scarto
Decisione	2'330	2'429	-4.1%
Affiliazione d'ufficio	2'424	1'845	31.4%
Caso articolo 12	12	12	0.0%
Sollecito per raccomandata	8'834	6'994	26.3%
Esecuzione	3'296	4'376	-24.7%
Conversione	49	161	-69.6%
Insinuazione di credito	224	229	-2.2%
Richiesta di proseguimento	1'931	2'022	-4.5%
Rigetto dell'opposizione	390	310	25.8%
Richiesta di fallimento	815	564	44.5%
Istanza di insolvenza presso fondo di garanzia	825	611	35.0%
Istanza di realizzazione	20	31	-35.5%

5 Settore conti di libero passaggio

5.1 In sintesi

Il numero dei conti è aumentato dell'8.9%.

Il patrimonio di previdenza è sceso del 5.6% posizionandosi a 3.82 miliardi di franchi.

Sul denaro investito è stata conseguita una rendita di -12.01% (anno precedente. 0.2%).

Stando alla risoluzione del Consiglio di fondazione la maturazione di interessi dei conti di libero passaggio si conforma ai tassi di interesse rimborsati da banche svizzere rappresentative e alle possibilità finanziarie della Fondazione. Nel 2008 sono stati accreditati i seguenti interessi:

- 1.1.-31.03.2008 2.00%
- 1.4.-31.12.2008 1.75%

L'anno precedente si è avuta una maturazione di interessi dell'1.625%.

Il conto chiude con una perdita di 537.81 milioni di franchi. La riserva per oscillazioni di valore ha dovuto essere sciolta interamente. Il grado di copertura è calato di 14 punti percentuali attestandosi al 95.59%.

Conti di libero passaggio (CLP)	2008	2007	Scarto
Numero conti	628'549	577'060	8.9%
Mezzi per copertura degli obblighi regolamentari	3'817'466'654.28	4'046'016'810.16	-5.6%
Capitali di previdenza necessari e accantonamenti tecnici	3'993'612'033.91	3'684'349'278.34	8.4%
Risultato annuo prima dell'assegnazione riserve per oscillazione di valore	-537'812'911.45	-55'426'736.33	870.3%
Spese amministrative	10'303'537.85	6'130'134.61	68.1%
Spese amministrative pro assicurato in CHF	16.39	10.62	54.3%
Rendita sul capitale mediamente investito	-12.01%	0.2%	-----
Grado di copertura conseguito	95.59%	109.82%	-13.0%
Grado di copertura da conseguire	114.70%	112.00%	2.4%

5.2 Effettivi e movimento

Il volume delle operazioni nell'anno oggetto del rapporto è nuovamente aumentato e il numero dei conti è tornato a crescere sensibilmente. In particolare sono fortemente aumentate anche le chiusure di conti. Per la prima volta si sono ricercati sistematicamente gli indirizzi dei titolari dei

conti e inviati circa 113'000 estratti conto. Ciò ha indotto numerosi destinatari a trasferire i propri averi di libero passaggio nell'istituto di previdenza a cui si erano affidati fino a quel momento o a riunirli con averi di libero passaggio presso altri istituti.

Movimento degli effettivi	2008 Quantità	2007 Quantità	Scarto
Numero conti 31.12.	628'549	577'060	8.9%
Aperture di nuovi conti	84'950	63'057	34.7%
Aggiornamenti di conti	23'564	17'174	37.2%
Chiusure complete di conti	33'461	25'132	33.1%
Chiusure parziali di conti	2'696	3'699	-27.1%

5.3 Prestazioni previdenziali / versamenti

Un buon 62% degli importi pagati viene versato ad un altro istituto di previdenza, quasi il 15% a un'altra fondazione di libero passaggio. Un buon 5% sono liquidazioni in contanti a lavoratori indipendenti, uno scarso 4% liquidazioni in contanti a seguito di emigrazione e un buon 12% versamenti a seguito di pensionamento, decesso o invalidità. Il restante 2% si ripartisce su diverse voci.

Versamenti	2008		2007	
	in CHF	Quantità	in CHF	Quantità
Totale (incl. versamenti parziali)	626'443'959.06	36'157	552'691'315.01	28'831
Indipendenza	35'460'697.56	1'515	30'596'367.93	1'254
Emigrazione	22'345'912.48	1'940	35'922'642.87	2'715
Pensionamento	59'630'019.76	2'234	49'839'469.85	2'224
Invalidità	7'373'323.80	659	5'355'990.69	461
Decesso	10'170'677.55	619	10'158'330.19	578
Conto di libero passaggio	90'120'337.10	4'768	81'715'425.42	3'096
Trasmissione all'istituto di previdenza	390'579'658.59	21'242	330'374'917.90	15'080
Divorzio	7'442'747.60	290	6'215'315.75	310
Promozione della proprietà d'abitazione	2'844'092.30	100	1'673'397.15	61
Imposta alla fonte	2'342'831.45	1'803	3'626'673.90	2'917
Riaddebiti sul conto	-2'784'406.68	-235	-3'546'994.85	-215
Altro	918'067.55	1'222	759'778.21	350

6 Settore assicurazione rischio per disoccupati

6.1 In sintesi

A seguito dell'aumento della disoccupazione il numero degli assicurati è aumentato dell'8.9% posizionandosi a 118'762 persone.

Il patrimonio di previdenza è sceso del 22.7% raggiungendo 383.83 milioni di franchi.

L'andamento del rischio nell'esercizio in rassegna è ulteriormente peggiorato rispetto all'anno precedente a causa degli sconti accordati sui contributi: le aliquote di contributo sono state dimezzate in data 1° aprile 2006 e nuovamente ridotte di un buon 25% il 1° gennaio 2008.

Sul denaro investito è stata conseguita una rendita di -22.0% (anno precedente:- 0.4%).

Il conto chiude con una perdita di 147.38 milioni di franchi. La perdita viene coperta con lo smantellamento dei mezzi non vincolati.

Il Consiglio di fondazione ha deciso di limitare, per le rendite in corso, l'adeguamento al rincaro al minimo prescritto per legge.

Assicurazione rischio per disoccupati (AD)	2008	2007	Scarto
Numero assicurati attivi*	118'762	109'012	8.9%
Numero rendite versate	4'290	3'772	13.7%
Mezzi per copertura degli obblighi regolamentari	383'830'179.84	496'804'753.84	-22.7%
Capitali di previdenza necessari e accantonamenti tecnici	239'918'000.00	205'513'000.00	16.7%
Risultato annuo prima dell'assegnazione riserve per oscillazione di valore	-147'379'574.00	-11'231'428.23	-----
Spese amministrative	1'438'886.75	1'072'892.11	34.1%
Spese amministrative pro rendita in corso in CHF*	335.40	284.44	17.9%
Rendita sul capitale mediamente investito	-22.0%	-0.4%	-----
Grado di copertura conseguito	159.98%	241.74%	-33.8%
Grado di copertura da conseguire	123.80%	120.00%	3.2%

* Nel settore AD l'assicurazione degli attivi viene tenuta senza notifica di mutazioni. Soltanto al momento in cui subentra un caso di prestazione gli assicurati vengono integrati individualmente fra gli effettivi.

6.2 Effettivi e movimento

Nell'esercizio in rassegna il numero dei disoccupati registrati e conseguentemente quello degli assicurati è aumentato dell'8.9% stabilendosi a 118'762 persone.

Il numero delle operazioni contabilizzate si è stabilizzato ma, analogamente al numero degli assicurati in aumento, tornerà a crescere anche se con un certo ritardo di tempo.

Numero assicurati e operazioni contabilizzate	2008 Quantità	2007 Quantità	Scarto
Numero assicurati al 31.12.	118'762	109'012	8.9%
Richieste di esonero	35	37	-5.4%
Casi di invalidità con diritto a prestazioni evasi	486	397	22.4%
Casi di decesso con diritto a prestazioni evasi	103	115	-10.4%

7 Settore controllo delle riaffiliazioni

Tutti gli istituti di previdenza sono tenuti a notificare alla Fondazione istituto collettore tutti i contratti di affiliazione sciolti. Il numero delle notifiche pervenute è ulteriormente aumentato nel 2008. È invece diminuito il numero dei solleciti e delle notifiche per affiliazione d'ufficio. Grazie a una gestione efficiente i costi si sono ulteriormente ridotti.

Operazioni contabilizzate	2008 Quantità	2007 Quantità	Scarto
Notifiche pervenute	16'903	14'392	17.4%
Solleciti	1'260	1'576	-20.1%
Notifiche per affiliazione d'ufficio	729	911	-20.0%
Costi per notifica pervenuta*	16.23	20.00	-18.9%

Conto annuale

A Bilanci e conti d'esercizio

1 Bilancio Fondazione intera

	Indice Appendice	31.12.2008 CHF	31.12.2007 CHF
ATTIVI			
Investimenti patrimoniali		5'221'548'382.96	5'605'607'862.42
Mezzi liquidi	68	77'617'513.06	60'980'060.12
Crediti a contribuenti	69	115'338'021.14	111'764'470.54
Altri crediti	71	19'421'201.14	12'286'597.51
Investimenti di capitale	64	5'000'622'124.97	5'420'576'734.25
Pool liquidità		1'167'826'056.46	188'265'162.03
Pool obbligazioni in CHF		1'335'391'890.95	1'445'784'645.02
Pool obbligazioni in valuta estera		1'251'439'438.96	1'433'013'903.86
Pool titoli convertibili		26'947'202.98	133'621'765.63
Pool azioni svizzere		189'120'589.93	372'361'245.26
Pool azioni estere		407'734'021.66	1'179'256'725.59
Pool commodity		70'028'994.00	0.00
Pool hedge fund		88'426'261.01	0.00
Pool immobili/ipoteche		463'707'669.02	668'273'286.86
Infrastruttura d'esercizio		8'549'522.65	0.00
Delimitazione attiva dei ratei e dei risconti		3'937'852.40	1'782'594.65
Totale attivi		5'225'486'235.36	5'607'390'457.07
PASSIVI			
Impegni		30'468'109.55	50'324'251.09
Prestazioni di libero passaggio e rendite		2'370'008.85	16'608'686.75
Altri impegni	72	28'098'100.70	33'715'564.34
Delimitazione passive dei ratei e dei risconti		3'424'965.20	8'063'995.80
Riserva datori di lavoro	69	196'588.80	400'307.35
Accantonamenti non tecnici	73	3'242'586.43	2'420'385.50
Capitali di previdenza e accantonamenti tecnici		5'196'961'952.61	4'771'786'655.34
Capitale di previdenza assicurati attivi	52	4'717'510'952.61	4'364'306'655.34
Capitale di previdenza beneficiari di rendite	54	408'620'000.00	327'500'000.00
Accantonamenti tecnici	56	70'831'000.00	79'980'000.00
Riserva per oscillazione di valore	63	80'520'716.56	524'200'708.15
Sottocopertura/mezzi non vincolati (di cui CHF 5'000.00 capitale di fondazione)		-89'328'683.79	250'194'153.84
Stato all'inizio del periodo		250'189'153.84	264'283'875.66
Capitale di fondazione		5'000.00	5'000.00
Risultato annuale		-339'522'837.63	-14'094'721.82
Total e passivi		5'225'486'235.36	5'607'390'457.07

2 Conto d'esercizio Fondazione intera

	Indice Appendice	2008 CHF	2007 CHF
Contributi e depositi ordinari e di altro genere		175'279'463.15	185'212'238.60
Contributi lavoratori		80'729'187.30	87'131'040.50
Contributi datori di lavoro		82'729'196.60	89'922'987.05
Versamenti una tantum e somme di riscatto		2'114'867.00	1'253'208.65
Risarcimento danni datori di lavoro per casi art. 12		97'619.40	151'227.25
Indennizzo fondo di garanzia per casi art. 12		4'031'373.45	1'968'408.25
Versamenti fondo di garanzia compensazione struttura età		5'528'189.55	4'724'213.30
Depositi nella riserva contributi datori di lavoro		49'029.85	61'153.60
Prestazioni di entrata		1'078'517'143.25	935'502'844.95
Depositi libero passaggio		1'077'460'711.80	934'708'789.50
Versamenti anticipi promozione proprietà abitazione/divorzio		1'056'431.45	794'055.45
<i>Afflusso da contributi e prestazioni di entrata</i>		1'253'796'606.40	1'120'715'083.55
Prestazioni regolamentari		-148'122'970.96	-134'677'402.53
Rendite di vecchiaia		-6'950'907.00	-5'040'728.20
Rendite per superstiti		-2'631'816.40	-2'426'621.00
Rendite di invalidità		-20'807'765.80	-17'774'333.50
Rendite per figli		-3'264'001.30	-2'920'482.40
Prestazioni di capitale in caso di pensionamento		-93'766'477.11	-87'710'364.35
Prestazioni di capitale in caso di decesso e invalidità		-20'702'003.35	-18'804'873.08
Prestazioni di uscita		-755'814'045.25	-658'936'431.43
Prestazioni di libero passaggio in caso di uscita		-722'110'057.15	-631'212'588.73
Anticipi promozione proprietà abitazione/divorzio		-13'983'126.70	-11'344'476.70
Versamenti in caso di scioglimento del contratto		-19'720'861.40	-16'379'366.00
<i>Esodo per prestazioni e anticipi</i>		-903'937'016.21	-793'613'833.96
Scioglimento/costituzione capitali previd., accant. tecnici, riserve contributi		-430'885'353.47	-360'470'674.39
Scioglimento/costituzione capitale previdenza assicurati attivi	52	-272'751'630.52	-242'151'945.29
Scioglimento/costituzione capitale previdenza beneficiari di rendite	54	-81'120'000.00	-61'134'000.00
Scioglimento/costituzione accantonamenti tecnici	56	9'149'000.00	15'654'000.00
Maturazione interessi capitale a risparmio	52	-86'373'520.75	-72'785'428.40
Scioglimento/costituzione riserve contributi	69	210'797.80	-53'300.70
Dispendio assicurativo		-1'184'033.15	-636'543.00
Contributi al fondo di garanzia		-1'184'033.15	-636'543.00
Risultato netto dalla quota assicurativa		-82'209'796.43	-34'005'967.80
Risultato netto da investimenti patrimoniali		-676'108'444.51	8'913'197.93
Utili sugli interessi mezzi liquidi		1'048'730.89	1'049'793.35
Utili sugli interessi crediti a contribuenti		7'598'918.86	7'971'219.50
Utili sugli interessi altri crediti		311'093.30	405'675.00
Utili su investimenti di capitale		-673'635'408.78	8'177'212.15
Risultato pool liquidità	67	19'377'741.81	-15'210'272.09
Risultato pool obbligazioni in CHF	67	-19'268'159.30	-5'866'881.27
Risultato pool obbligazioni in valuta estera	67	-34'509'292.09	40'361'284.20
Risultato pool titoli convertibili	67	-21'999'043.78	3'315'088.50
Risultato pool attivi CH	67	-116'510'188.82	-6'061'371.65
Risultato pool attivi estero	67	-440'789'200.55	23'391'541.60
Risultato pool commodity	67	44'652.38	0.00
Risultato pool hedge fund	67	-5'139'694.14	0.00
Risultato pool immobili/ipoteche	67	-54'842'224.29	-31'752'177.14
Costo della gestione patrimoniale	76	-6'953'161.53	-6'560'273.89
Costo degli interessi		-4'478'617.25	-2'130'428.18
Scioglimento/costituzione di accantonamenti non tecnici		-3'134'991.63	-1'856'488.65
Utile di altro genere		38'573'975.23	26'548'724.67
Utile da prestazioni fornite	76	11'710'073.70	10'845'683.10
Altri utili	74	26'863'901.53	15'703'041.57
Spese di altro genere	75	-23'422'623.75	-16'690'431.74
Dispendio amministrativo	76	-36'900'948.13	-30'134'665.97
<i>Eccedenza di utile prima della costituzione della riserva per oscillazione di valore</i>		-783'202'829.22	-47'225'631.56
Variazione riserva per oscillazione di valore	63	443'679'991.59	33'130'909.74
Costituzione riserva per oscillazione di valore		-15'997'884.00	-21'019'733.00
Scioglimento riserva per oscillazione di valore		459'677'875.59	54'150'642.74
Risultato annuale		-339'522'837.63	-14'094'721.82

3 Bilancio previdenza LPP

	Indice Appendice	31.12.2008 CHF	31.12.2007 CHF
ATTIVI			
Investimenti patrimoniali		1'018'529'006.52	1'056'300'796.92
Mezzi liquidi	68	45'804'303.55	43'740'109.00
Crediti a contribuenti	69	115'338'021.14	111'764'470.54
Altri crediti	71	51'962'418.03	41'246'072.04
Investimenti di capitale	64	801'696'500.20	859'550'145.34
Pool liquidità		187'222'477.64	29'853'529.92
Pool obbligazioni in CHF		215'830'278.04	235'914'730.06
Pool obbligazioni in valuta estera		205'822'172.62	236'096'482.33
Pool titoli convertibili		3'716'765.46	15'406'406.90
Pool azioni svizzere		29'018'913.07	57'692'661.62
Pool azioni estere		60'342'542.49	178'617'095.07
Pool commodity		11'226'844.69	0.00
Pool hedge fund		14'176'241.04	0.00
Pool immobile/ipoteche		74'340'265.15	105'969'239.44
Infrastrutture d'esercizio		3'727'763.60	0.00
Delimitazione attiva dei ratei e dei risconti		146'178.30	178'698.50
Totale attivi		1'018'675'184.82	1'056'479'495.42
PASSIVI			
Impegni		27'033'731.58	44'368'995.54
Prestazioni di libero passaggio e rendite		2'370'008.85	16'594'236.65
Altri impegni	72	24'663'722.73	27'774'758.89
Delimitazione passiva ratei e risconti		1'403'893.73	5'953'637.80
Riserva datori di lavoro	69	196'588.80	400'307.35
Accantonamenti non tecnici	73	3'183'819.45	2'396'601.40
Capitali di previdenza e accantonamenti tecnici		963'431'918.70	881'924'377.00
Capitale di previdenza assicurati attivi	52	723'898'918.70	679'957'377.00
Capitale di previdenza beneficiari di rendite	54	205'341'000.00	161'836'000.00
Accantonamenti tecnici	56	34'192'000.00	40'131'000.00
Riserva per oscillazione di valore	63	23'420'232.56	121'430'576.33
Mezzi non vincolati (di cui CHF 5'000.00 capitale di fondazione)		5'000.00	5'000.00
Capitale di fondazione		5'000.00	5'000.00
Risultato annuale		0.00	0.00
Totale passivi		1'018'675'184.82	1'056'479'495.42

4 Conto d'esercizio previdenza LPP

	Indice Appendice	2008 CHF	2007 CHF
Contributi e depositi ordinari e di altro genere		162'982'675.50	167'481'350.05
Contributi lavoratori		74'832'425.65	78'581'553.80
Contributi datori di lavoro		76'329'170.60	80'741'585.20
Versamenti una tantum e somme di riscatto		2'114'867.00	1'253'208.65
Risarcimento danni datori di lavoro per casi art. 12		97'619.40	n151'227.25
Indennizzo fondo di garanzia per casi art. 12		4'031'373.45	1'968'408.25
Versamenti fondo di garanzia compensazione struttura età		5'528'189.55	4'724'213.30
Depositi nella riserva datori di lavoro		49'029.85	61'153.60
Prestazioni di entrata		204'527'516.72	215'364'991.25
Depositi libero passaggio		204'479'356.72	214'945'951.25
Versamenti anticipi promozione proprietà abitazione/divorzio		48'160.00	419'040.00
Afflusso da contributi e prestazioni di entrata		367'510'192.22	382'846'341.30
Prestazioni regolamentari		-50'127'553.15	-52'018'065.40
Rendite di vecchiaia		-6'950'907.00	-5'040'728.20
Rendite per superstiti		-809'667.70	-740'890.50
Rendite di invalidità		-4'901'705.00	-4'705'859.90
Rendite per figli		-794'752.90	-824'297.50
Prestazioni di capitale in caso di pensionamento		-34'136'457.35	-37'870'894.50
Prestazioni di capitale in caso di decesso e invalidità		-2'534'063.20	-2'835'394.80
Prestazioni di uscita		-206'544'107.30	-171'598'907.15
Prestazioni di libero passaggio in caso di uscita		-183'126'959.10	-151'763'777.35
Anticipi promozione proprietà abitazione/divorzio		-3'696'286.80	-3'455'763.80
Versamenti in caso di scioglimento del contratto		-19'720'861.40	-16'379'366.00
Esodo per prestazioni e anticipi		-256'671'660.45	-223'616'972.55
Scioglimento/costituzione capitali previdenza, accanton. tecnici, riserve contributi		-81'296'743.90	-128'370'212.70
Scioglimento/costituzione capitale di previdenza assicurati attivi	52	-25'205'963.05	-74'705'406.60
Scioglimento/costituzione capitale di previdenza beneficiari di rendite	54	-43'505'000.00	-36'776'000.00
Scioglimento/costituzione accantonamenti tecnici	56	5'939'000.00	-768'000.00
Maturazione interessi capitale a risparmio	52	-18'735'578.65	-16'067'505.40
Scioglimento/costituzione riserve contributi	69	210'797.80	-53'300.70
Dispendio assicurativo		-1'184'033.15	-636'543.00
Contributi al fondo di garanzia		-1'184'033.15	-636'543.00
Risultato netto dalla quota assicurativa		28'357'754.72	30'222'613.05
Risultato netto da investimenti patrimoniali		-104'672'445.26	9'385'856.67
Utile sugli interessi mezzi liquidi		3'146.09	0.00
Utile sugli interessi crediti a contribuenti		7'598'918.86	7'971'219.50
Utile sugli interessi altri crediti		309'496.25	404'905.00
Utili su investimenti di capitale		-106'957'923.55	4'132'069.90
Risultato pool liquidità	67	3'006'452.90	927'766.70
Risultato pool obbligazioni CHF	67	-3'504'032.24	-854'278.46
Risultato pool obbligazioni in valuta estera	67	-5'841'639.41	6'499'229.93
Risultato pool titoli convertibili	67	-3'210'018.19	354'194.39
Risultato pool azioni svizzere	67	-17'823'995.12	-1'011'899.71
Risultato pool azioni estere	67	-69'674'464.79	3'420'137.96
Risultato pool commodity	67	7'211.52	0.00
Risultato pool hedge fund	67	-914'363.93	0.00
Risultato pool immobili/ipoteche	67	-9'003'074.29	-5'203'080.91
Costo della gestione patrimoniale	76	-1'147'385.41	-991'909.55
Costo degli interessi		-4'478'697.50	-2'130'428.18
Scioglimento/costituzione di accantonamenti non tecnici		-3'100'008.75	-1'832'704.55
Utile di altro genere		29'660'680.70	20'885'089.52
Utile da prestazioni fornite	76	5'514'853.15	5'591'154.80
Altri utili	74	24'145'827.55	15'293'934.72
Spese di altro genere	75	-23'372'168.20	-16'584'572.74
Dispendio amministrativo	76	-24'884'156.98	-22'643'748.95
Eccedenza di utile prima della costituzione della riserva per oscillazione di valore		-98'010'343.77	19'432'533.00
Variazione riserva per oscillazione di valore	63	98'010'343.77	-19'432'533.00
Costituzione riserva per oscillazione di valore		0.00	-19'432'533.00
Scioglimento riserva per oscillazione di valore		98'010'343.77	0.00
Risultato annuale		0.00	0.00

5 Bilancio conti di libero passaggio

	Indice Appendice	31.12.2008 CHF	31.12.2007 CHF
ATTIVI			
Investimenti patrimoniali		3'828'976'939.57	4'062'887'196.88
Mezzi liquidi	68	36'060'687.67	16'831'178.75
Altri crediti	71	-4'297'269.58	-6'367'284.98
Investimenti di capitale	64	3'793'058'397.73	4'052'423'303.11
Pool liquidità		900'028'782.49	140'747'039.72
Pool obbligazioni in CHF		1'021'105'315.33	1'112'240'359.03
Pool obbligazioni in valuta estera		973'824'372.33	1'113'097'217.63
Pool titoli convertibili		17'585'389.73	72'634'835.76
Pool azioni svizzere		137'299'192.36	271'997'023.71
Pool azioni estere		271'292'724.41	842'105'699.84
Pool commodity		53'118'347.50	0.00
Pool hedge fund		67'073'030.64	0.00
Pool immobili/ipoteche		351'731'242.94	499'601'127.42
Infrastruttura d'esercizio		4'155'123.75	0.00
Delimitazione attiva dei ratei e dei risconti		2'400'000.00	732.90
Totale attivi		<u>3'831'376'939.57</u>	<u>4'062'887'929.78</u>
PASSIVI			
Impegni		12'028'746.75	15'023'930.62
Altri impegni	72	12'028'746.75	15'023'930.62
Delimitazione passiva dei ratei e dei risconti		1'850'301.46	1'846'641.00
Accantonamenti non tecnici	73	31'237.08	548.00
Capitali di previdenza e accantonamenti tecnici		3'993'612'033.91	3'684'349'278.34
Capitale di previdenza assicurati attivi	52	3'993'612'033.91	3'684'349'278.34
Riserva per oscillazione di valore	63	0.00	361'667'531.82
Sottocopertura/mezzi non vincolati		-176'145'379.63	0.00
Stato all'inizio del periodo		0.00	1'276'093.59
Risultato annuale		-176'145'379.63	-1'276'093.59
Totale passivi		<u>3'831'376'939.57</u>	<u>4'062'887'929.78</u>

6 Conto d'esercizio conti di libero passaggio

	Indice Appendice	2008 CHF	2007 CHF
Prestazioni di entrata		873'989'626.53	720'137'853.70
Depositi di libero passaggio		872'981'355.08	719'762'838.25
Versamenti anticipi promozione proprietà abitazione/divorzio		1'008'271.45	375'015.45
<i>Afflusso da contributi e prestazioni di entrata</i>		873'989'626.53	720'137'853.70
Prestazioni regolamentari		-77'174'021.11	-65'353'790.73
Prestazioni di capitale in caso di pensionamento		-59'630'019.76	-49'839'469.85
Prestazioni di capitale in caso di decesso e invalidità		-17'544'001.35	-15'514'320.88
Prestazioni di uscita		-549'269'937.95	-487'337'524.28
Prestazioni di libero passaggio in caso di uscita		-538'983'098.05	-479'448'811.38
Anticipi promozione proprietà abitazione/divorzio		-10'286'839.90	-7'888'712.90
<i>Esodo per prestazioni e anticipi</i>		-626'443'959.06	-552'691'315.01
Scioglimento/costituzione capitali previdenza, accant. tecnici, riserve contributi		-315'183'609.57	-224'164'461.69
Scioglimento/costituzione capitale di previdenza assicurati attivi	52	-247'545'667.47	-167'446'538.69
Maturazione di interessi capitale a risparmio	52	-67'637'942.10	-56'717'923.00
Risultato netto dalla quota assicurativa		-67'637'942.10	-56'717'923.00
Risultato netto da investimenti patrimoniali		-468'242'983.72	2'353'000.38
Utile sugli interessi mezzi liquidi		1'045'584.80	1'049'793.35
Utile sugli interessi altri crediti		42.05	6.95
Utili su investimenti di capitale		-464'259'574.27	6'244'406.51
Risultato pool liquidità	67	14'926'714.30	-11'585'111.22
Risultato pool obbligazioni CHF	67	-14'555'890.57	-4'368'074.21
Risultato pool obbligazioni in valuta estera	67	-26'621'961.50	31'413'495.89
Risultato pool titoli convertibili	67	-9'674'947.47	1'762'668.15
Risultato pool azioni svizzere	67	-85'265'025.33	-5'204'136.51
Risultato pool azioni estere	67	-298'427'679.65	17'590'461.09
Risultato pool commodity	67	33'776.97	0.00
Risultato pool hedge fund	67	-3'767'594.40	0.00
Risultato pool immobili/ipoteche	67	-40'906'966.62	-23'364'896.68
Dispendio per la gestione patrimoniale	76	-5'029'036.30	-4'941'206.43
Scioglimento/costituzione di accantonamenti non tecnici		-30'689.08	-548.00
Utile di altro genere		8'414'603.35	5'111'866.00
Utile da prestazioni fornite	76	5'920'854.00	4'966'638.00
Altri utili	74	2'493'749.35	145'228.00
Spese di altro genere	75	-12'362.05	-42'997.10
Dispendio amministrativo	76	-10'303'537.85	-6'130'134.61
<i>Eccedenza di utile prima della costituzione della riserva per oscillazione di valore</i>		-537'812'911.45	-55'426'736.33
Variazione riserva per oscillazione di valore	63	361'667'531.82	54'150'642.74
Costituzione riserva per oscillazione di valore		0.00	0.00
Scioglimento riserva per oscillazione di valore		361'667'531.82	54'150'642.74
Risultato annuale		-176'145'379.63	-1'276'093.59

7 Bilancio assicurazione rischio per disoccupati

	Indice Appendice	31.12.2008 CHF	31.12.2007 CHF
ATTIVI			
Investimenti patrimoniali		408'961'576.59	513'941'155.92
Mezzi liquidi	68	-4'281'555.78	398'772.37
Altri crediti	71	6'725'882.18	4'939'097.75
Investimenti di capitale	64	405'867'227.04	508'603'285.80
Pool liquidità		80'574'796.33	17'664'592.39
Pool obbligazioni in CHF		98'456'297.58	97'629'555.93
Pool obbligazioni in valuta estera		71'792'894.01	83'820'203.90
Pool titoli convertibili		5'645'047.79	45'580'522.97
Pool azioni svizzere		22'802'484.50	42'671'559.93
Pool azioni estere		76'098'754.76	158'533'930.68
Pool commodity		5'683'801.81	0.00
Pool hedge fund		7'176'989.33	0.00
Pool immobile/ipoteche		37'636'160.93	62'702'920.00
Infrastruttura d'esercizio		650'023.15	0.00
Delimitazione attiva dei ratei e dei risconti		1'391'674.10	1'603'163.25
Totale attivi		410'353'250.69	515'544'319.17
PASSIVI			
Impegni		26'357'475.99	18'452'612.23
Prestazioni di libero passaggio e rendite		0.00	14'450.10
Altri impegni	72	26'357'475.99	18'438'162.13
Delimitazione passiva dei ratei e dei risconti		138'064.96	263'717.00
Accantonamenti non tecnici	73	27'529.90	23'236.10
Capitali di previdenza e accantonamenti tecnici		239'918'000.00	205'513'000.00
Capitale di previdenza beneficiari di rendite	54	203'279'000.00	165'664'000.00
Accantonamenti tecnici	56	36'639'000.00	39'849'000.00
Riserva per oscillazione di valore	63	57'100'484.00	41'102'600.00
Mezzi non vincolati		86'811'695.84	250'189'153.84
Stato all'inizio del periodo		250'189'153.84	263'007'782.07
Risultato annuale		-163'377'458.00	-12'818'628.23
Totale passivi		410'353'250.69	515'544'319.17

8 Conto d'esercizio assicurazione rischio per disoccupati

	Indice Appendice	2008 CHF	2007 CHF
Contributi e depositi ordinari e di altro genere		12'296'787.65	17'730'888.55
Contributi lavoratori		5'896'761.65	8'549'486.70
Contributi datori di lavoro		6'400'026.00	9'181'401.85
Afflusso da contributi e prestazioni di entrata		12'296'787.65	17'730'888.55
Prestazioni regolamentari		-20'821'396.70	-17'305'546.40
Rendite per superstiti		-1'822'148.70	-1'685'730.50
Rendite per invalidi		-15'906'060.80	-13'068'473.60
Rendite per figli		-2'469'248.40	-2'096'184.90
Prestazioni di capitale in caso di decesso e invalidità		-623'938.80	-455'157.40
Esodo per prestazioni e anticipi		-20'821'396.70	-17'305'546.40
Scioglimento/costituzione capitali previdenza, accanton. tecnici, riserve contributi		-34'405'000.00	-7'936'000.00
Scioglimento/costituzione capitale di previdenza beneficiari di rendite	54	-37'615'000.00	-24'358'000.00
Scioglimento/costituzione accantonamenti tecnici	56	3'210'000.00	16'422'000.00
Risultato netto dalla quota assicurativa		-42'929'609.05	-7'510'657.85
Risultato netto da investimenti patrimoniali		-103'193'015.53	-2'825'659.12
Utile sugli interessi altri crediti		1'555.00	763.05
Utile su investimenti di capitale		-102'417'910.96	-2'199'264.26
Risultato pool liquidità	67	1'444'574.61	-4'552'927.57
Risultato pool obbligazioni CHF	67	-1'208'236.49	-644'528.60
Risultato pool obbligazioni in valuta estera	67	-2'045'691.18	2'448'558.38
Risultato pool titoli convertibili	67	-9'114'078.12	1'198'225.96
Risultato pool azioni svizzere	67	-13'421'168.37	154'664.57
Risultato pool azioni estere	67	-72'687'056.11	2'380'942.55
Risultato pool commodity	67	3'663.89	0.00
Risultato pool hedge fund	67	-457'735.81	0.00
Risultato pool immobili/ipoteche	67	-4'932'183.38	-3'184'199.55
Costo della gestione patrimoniale	76	-776'739.82	-627'157.91
Costo degli interessi		80.25	0.00
Scioglimento/costituzione di accantonamenti non tecnici		-4'293.80	-23'236.10
Utile di altro genere		224'324.63	263'878.85
Altri utili	74	224'324.63	263'878.85
Spese di altro genere	75	-38'093.50	-62'861.90
Dispendio amministrativo	76	-1'438'886.75	-1'072'892.11
Eccedenza di utile prima della costituzione della riserva per oscillazione di valore		-147'379'574.00	-11'231'428.23
Scioglimento/costituzione riserva per oscillazione di valore	63	-15'997'884.00	-1'587'200.00
Risultato annuale		-163'377'458.00	-12'818'628.23

9 Bilancio controllo della riaffiliazione

	Indice Appendice	31.12.2008 CHF	31.12.2007 CHF
ATTIVI			
Investimenti patrimoniali		125'056.32	79'969.40
Mezzi liquidi	68	34'077.62	10'000.00
Altri crediti	71	74'366.55	69'969.40
Averi nel fondo di garanzia		74'366.55	69'969.40
Infrastrutture d'esercizio		16'612.15	0.00
Totale attivi		125'056.32	79'969.40
PASSIVI			
Impegni		92'351.27	79'969.40
Altri impegni	72	92'351.27	79'969.40
Impegni in altri settori		79'969.40	60'539.55
Impegni verso terzi		12'381.87	19'429.85
Delimitazione passiva dei ratei e dei risconti		32'705.05	0.00
Totale passivi		125'056.32	79'969.40

10 Conto d'esercizio controllo della riaffiliazione

	Indice Appendice	2008 CHF	2007 CHF
Utile di altro genere		274'366.55	287'890.30
Utile da prestazioni fornite	76	274'366.55	287'890.30
Dispendio amministrativo	76	-274'366.55	-287'890.30
Risultato annuale		0.00	0.00

B Appendice

1 Basi e organizzazione

11 Forma giuridica e scopo

La Fondazione istituto collettore LPP è un istituto di previdenza di economia privata iscritta nel Registro per la previdenza professionale. È stata fondata dalle centrali operaie e padronali, per incarico del legislatore (cfr. art. 54 LPP), il 6 dicembre 1983¹. È iscritta nel Registro di commercio della Città di Berna con il nome di „Schweizerische Sozialpartner-Stiftung für die Auffangeinrichtung gemäss Artikel 60 BVG (Stiftung Auffangeinrichtung BVG)“.

I compiti della Fondazione istituto collettore LPP sono descritti come segue all'articolo 60 capoversi 2 e 5 LPP e all'articolo 11 capoverso 3^{bis}:

Art. 60 LPP

2 Essa è obbligata:

- a. ad affiliare d'ufficio i datori di lavoro che non adempiono l'obbligo di affidarsi a un istituto di previdenza;
- b. ad affiliare i datori di lavoro che ne facciano richiesta;
- c. ad ammettere assicurati facoltativi;
- d. a effettuare le prestazioni previste nell'articolo 12.
- e. d affiliare l'assicurazione contro la disoccupazione e ad attuare l'assicurazione obbligatoria per i beneficiari d'indennità giornaliere annunciati dall'assicurazione (in vigore dal 1° luglio 1997).

5 L'istituto collettore gestisce conti di libero passaggio giusta l'articolo 4 capoverso 2 della LFLP (in vigore dal 1° gennaio 1995). Tiene una contabilità separata per quanto concerne detta attività.

Art. 11 LPP

3^{bis} Lo scioglimento dell'affiliazione e la riaffiliazione a un nuovo istituto di previdenza da parte del datore di lavoro avviene d'intesa con il personale o con l'eventuale rappresentanza dei lavoratori. L'istituto di previdenza è tenuto ad annunciare lo scioglimento del contratto all'istituto collettore (art. 60).

La Fondazione svolge i compiti ad essa assegnati nei quattro seguenti campi di attività:

- „previdenza LPP“ (art. 60 cpv. 2 lett. a, b, c, d LPP),
- „conti di libero passaggio“ (art. 60 cpv. 5 LPP)
- „assicurazione rischio per disoccupati“ (art. 60 cpv. 2 lett. e LPP) e
- „controllo della riaffiliazione“ (art. 11 cpv. 3. 3^{bis} LPP).

L'Istituto collettore è da ritenersi un'autorità nel senso dell'articolo 1 capoverso 2 lettera e della legge federale sulla procedura amministrativa (art. 54 cpv. 4 LPP). L'Istituto collettore può emanare decisioni per adempiere i compiti nel quadro del campo di attività previdenza LPP (art. 60 cpv. 2^{bis} LPP).

¹ Le associazioni fondatrici erano: Unione centrale delle Associazioni imprenditoriali svizzere (rappresentata da Heinz Allenspach e Klaus Hug), Unione svizzera delle arti e mestieri (rappresentata da Markus Kündig e Markus Kamber), Unione sindacale svizzera (rappresentata da Fritz Reimann e Fritz Leuthy), Federazione svizzera dei sindacati cristiani (rappresentata da Guido Casetti), Unione svizzera dei sindacati liberi (rappresentata da Josef Weber e Ulrich König), Federazione delle società svizzere degli impiegati (rappresentata da Karl Eugster e Erwin Wittker).

12 Registrazione LPP e fondo di garanzia

La Fondazione istituo collettore è iscritta nel Registro LPP dell'Ufficio federale delle assicurazioni sociali (numero di registro C1.0000).

La Fondazione sottostà alla legge sul libero passaggio ed è affiliata al fondo di garanzia (numero di registro D1 1004). Il fondo di garanzia garantisce le prestazioni giusta l'articolo 56 capoverso 1 lettere b,c,d LPP. Esso fornisce le prestazioni a norma di legge di enti previdenziali insolventi, accorda sovvenzioni a seguito di sfavorevole struttura di età, finanzia casi di prestazioni in base all'articolo 12 LPP e copre il deficit di spesa (cfr. art. 72 LPP).

13 Documenti e regolamenti

Sulla base della sua posizione speciale l'Istituto collettore sottostà alla vigilanza della Confederazione. L'atto di fondazione e i regolamenti necessitano dell'approvazione del Consiglio federale.

I seguenti documenti e regolamenti sono stati approvati dal Consiglio federale:

- atto di fondazione 07.04.2004
- regolamento di prestazione LPP e AD 24.10.2004 (incl. normativa liquidazione parziale)
- regolamento di prestazione conti di libero passaggio 24.10.2004
- regolamento d'investimento 11.05.2005

I seguenti documenti sono stati approvati, dopo esame preliminare da parte dell'autorità di vigilanza (UFAS), dal Consiglio di fondazione:

- piani di previdenza 24.10.2004
- statuto di organizzazione 18.04.2005
- regolamento interno 18.04.2005
- regolamento accantonamenti 15.11.2005

Inoltre esistono le seguenti direttive approvate dal Consiglio di fondazione:

- asset allocation strategico 01.12.2006
- strategia di rebalancing & punti di intervento 10.11.2003
- diagramma delle funzioni 10.11.2003
- concetto di informazione e di controllo degli investimenti 10.11.2003
- direttive di valutazione 15.12.2005
- principi tariffari 02.06.2004
- manuale delle tariffe 16.05.2005
- diritto di firma nelle transazioni 15.03.2005
- direttive sulla lealtà 08.05.2006
- direttive sul diritto di voto 08.05.2006
- direttive sulle indennità 15.03.2004

14 Organo dirigenziale paritetico / diritto di firma

L'organo supremo dell'Istituto collettore è il Consiglio di fondazione. Esso si compone di dodici membri. Dieci rappresentanti vengono delegati dalle centrali operaie e padronali, due rappresentanti vengono designati dall'Amministrazione pubblica.

Il Consiglio di fondazione elegge, dalla propria cerchia, un Comitato direttivo del Consiglio di fondazione, un Comitato incaricato degli investimenti e un Comitato incaricato della previdenza. I Comitati assumono responsabilità e compiti ben definiti nel rispetto dello statuto di organizzazione.

La direzione dell'attività operativa rispettivamente il coordinamento dei diversi fornitori di prestazioni sono delegati all'Ufficio di direzione. Compiti e competenze dell'Ufficio di direzione sono definiti nello statuto di organizzazione e nel regolamento interno.

Le persone aventi diritto di firma per la Fondazione sono iscritte nel registro di commercio. Hanno diritto di firma collettiva a due. Hanno diritto di firma i membri del Consiglio di fondazione, l'amministratore delegato nonché persone scelte della Direzione e degli Uffici esecutivi.

Consiglio di fondazione (durata del mandato dal 1.1.2008 al 31.12.2011)

Rappresentanti dei lavoratori

- | | |
|-----------------------|---|
| - Dott. Martin Flügel | Presidente , Travail Suisse, Berna (presidente fino al 31.12.2008) |
| - Franz Cahannes | Unia, Zurigo |
| - Colette Nova | Unione sindacale svizzera, Berna (presidente dal 1.1.2009) |
| - Ruedi Steiger | Sindacato del personale di servizio pubblico SSP/VPOD Zurigo |
| - Vital G. Stutz | Travail Suisse, Zugo |

Rappresentanti dei datori di lavoro

- | | |
|---------------------------------|--|
| - Kurt Gfeller | Vicepresidente , Unione svizzera delle arti e mestieri, Berna |
| - Urs Peter Amrein | GastroSocial, Argovia |
| - Dott. Andreas Lüthi | proparis Vorsorge-Stiftung Gewerbe Schweiz, Berna |
| - Frédy Marti | Union des fabricants d'horlogerie de Genève, Vaud et Valais, Ginevra (deceduto il 10.3.2008) |
| - Prof. dott. Roland A. Müller | Unione centrale delle associazioni padronali, Zurigo (dal 1.7.2008) |
| - Eric Ruedin | Association patronale de l'horlogerie et de la microtechnique (APHM) (dal 1.9.2008) |
| - Dott. Hans Rudolf Schuppisser | Unione centrale delle associazioni padronali, Zurigo (fino al 30.6.2008) |

Rappresentanti dell'Amministrazione pubblica

- | | |
|----------------|--|
| - Fabio Aspali | Segretariato di Stato dell'economia (Seco), Berna |
| - Anton Streit | Ufficio federale delle assicurazioni sociali (UFAS), Berna |

Comitato direttivo del Consiglio di fondazione

- | | |
|---------------------------------|---------------------|
| - Dott. Martin Flügel | Presidente |
| - Kurt Gfeller | |
| - Dott. Hans Rudolf Schuppisser | (fino al 30.6.2008) |
| - Prof. Dott. Roland A. Müller | (dal 1.7.2008) |
| - Vital G. Stutz | |

Comitato incaricato degli investimenti

- Vital G. Stutz *Presidente*
- Kurt Gfeller
- Dott. Hans Rudolf Schuppisser (fino al 30.6.2008)
- Prof. Dott. Roland A. Müller (dal 1.7.2008)
- Ruedi Steiger

Comitato incaricato della previdenza

- Colette Nova *Presidente*
- Urs Peter Amrein
- Franz Cahannes
- Dott. Andreas Lühti
-

Direzione / Ufficio di direzione

- Markus Stieger Amministratore delegato, Zurigo

Indirizzo ufficiale (sede giusta registro di commercio)

Fondazione svizzera dei partner sociali per l'Istituto collettore giusta art. 60 LPP
c/o Unione svizzera delle arti e dei mestieri
Schwarztorstrasse 26
3001 Berna

Indirizzo per la corrispondenza

Fondazione istituto collettore LPP
Direzione
Birmensdorferstrasse 83
8003 Zurigo

Gli indirizzi postali per gli affari correnti sono elencati alla fine del rapporto annuale.

15 Periti, organo di revisione, consulenti, autorità di vigilanza

Perito per la previdenza professionale

- Patrick Spuhler Dipl. fed. esperto d'assicurazioni pensionistiche, Swisscanto
Vorsorge AG, Basilea

Organo di controllo

Ernst & Young AG Zurigo (Bruno Christen, caporevisore)

Consulenti esterni

- Dott. Alexander Dimai Investment Advisor, DL Investment Partners AG, Zugo
- Dott. Hans Ulrich Stauffer Consulente giuridico, Basilea
- Dott. Adrian Dörig Consulente giuridico, VISCHER Studio legale e notarile,
Zurigo
- Jürg Keller Capoprogetto progetto "Integrazione", dipl. fed. esperto
d'assicurazioni pensionistiche, Exactis AG, Winterthur
- Dott. Georg Wessling Consulente per hedge fund, Harcourt Investment Consulting
AG

Autorità di vigilanza

Ufficio federale delle assicurazioni sociali, Berna, numero di registro C1.0000

16 Datori di lavoro affiliati

I datori di lavoro possono affiliarsi all'Istituto collettore soltanto nel settore previdenza LPP. Tuttavia nel settore LPP non sono affiliati unicamente datori di lavoro, bensì anche singole persone. Nell'esercizio in rassegna il numero delle affiliazioni è aumentato del 7.7%.

LPP: aziende/affiliazioni	31.12.2008 Quantità	31.12.2007 Quantità	Scarto
Affiliazioni d'ufficio e riaffiliazioni (art. 11&12 LPP)	5'710	5'196	9.9%
Affiliazioni facoltative di datori di lavoro (art. 60.2.b LPP)	12'654	11'841	6.9%
Totale datori di lavoro/aziende	18'364	17'037	7.8%
Affiliazioni d'ufficio e riaffiliazioni (art. 11&12 LPP)	228	217	5.1%
Affiliazioni facoltative di datori di lavoro (art. 60.2.b LPP)	3	12	-75.0%
Totale datori di lavoro/aziende	97	87	11.5%
Affiliazioni d'ufficio e riaffiliazioni (art. 11&12 LPP)	250	242	3.3%
Affiliazioni facoltative di datori di lavoro (art. 60.2.b LPP)	578	558	3.6%
Totale complessivo aziende/affiliazioni	18'942	17'595	7.7%

2 Membri attivi e beneficiari di rendite

21 Assicurati attivi

211 Previdenza LPP

Nell'esercizio in rassegna il numero degli assicurati è aumentato del 6.3% posizionandosi a 30'851 persone. L'effettivo degli assicurati pro affiliazione ammonta a 1.6 persone (anno precedente: 1.9). Il calo è da ricondurre all'epurazione degli effettivi degli assicurati. Nel quadro della fase preparatoria al trasferimento degli effettivi, le persone il cui salario assicurato risultava nullo da tempo sono state rimosse come uscite.

LPP: persone assicurate	31.12.2008 Quantità	31.12.2007 Quantità	Scarto
Affiliazioni d'ufficio e riaffiliazioni (art. 11&12 LPP)	10'056	11'248	-10.6%
Affiliazioni facoltative di datori di lavoro (art. 60.2.b LPP)	20'432	21'357	-4.3%
Totale assicurati di datori di lavoro	30'488	32'605	-6.5%
Indipendenti, svizzeri (art. 44 LPP)	170	148	14.9%
Indipendenti, stranieri (art. 44 LPP)	2	10	-80.0%
Lavoratori al servizio di più datori di lavoro (art. 46 LPP)	74	63	17.5%
Continuazione facoltativa dell'assicurazione di individui (art. 47 LPP)	117	112	4.5%
Totale assicurati di affiliazioni individuali	363	333	9.0%
Totale complessivo persone assicurate	30'851	32'938	-6.3%

212 Conti di libero passaggio

Il numero dei conti gestiti ammonta a 628'549. La crescita (8.9%) ha subito una leggera avanzata rispetto all'anno precedente (7.0%).

CLP: numero conti	31.12.2008 Quantità	31.12.2007 Quantità	Scarto
Conti	628'549	577'060	8.9%

213 Assicurazione rischio per disoccupati

Nell'esercizio in esame il numero dei disoccupati registrati e quindi il numero degli assicurati è salito dell'8.9% fino a 118'762 persone.

AD: persone assicurate	31.12.2008 Quantità	31.12.2007 Quantità	Scarto
Numero disoccupati al 31.12.	118'762	109'012	8.9%

22 Beneficiari di rendite

221 Previdenza LPP

Nell'esercizio in rassegna il numero delle rendite versate è aumentato del 19.2% (anno precedente: 18.3%). La crescita più marcata ha riguardato le rendite di vecchiaia. I casi di prestazione pendenti hanno potuto essere di nuovo ridotti grazie a ulteriori misure di epurazione.

LPP: numero rendite	31.12.2008 Quantità	31.12.2007 Quantità	Scarto
Rendite di vecchiaia	962	719	33.8%
Rendite d'invalidità	751	688	9.2%
Rendite per coniugi	185	153	20.9%
Rendite per figli	456	415	9.9%
Totale rendite	2'354	1'975	19.2%
Casi di prestazione pendenti	285	326	-12.6%

La quota delle donne sul totale delle rendite è del 35.3% ed è leggermente calata rispetto all'anno precedente (36.8%).

LPP: ripartizione rendite	Totale Quantità	Donne Quantità	Uomini Quantità
Rendite di vecchiaia	962	215	747
Rendite d'invalidità	751	208	543
Rendite per coniugi	185	173	12
Rendite per figli	456	234	222
Totale rendite	2'354	830	1'524

222 Conti di libero passaggio

Il campo di attività non versa alcuna rendita.

223 Assicurazione rischio per disoccupati

Nell'esercizio del rapporto il numero delle rendite versate è cresciuto del 13.7% (anno precedente: 13.3%). Al 31.12.2008 erano pendenti 221 (anno precedente: 270) casi di prestazione.

AD: numero rendite	31.12.2008 Quantità	31.12.2007 Quantità	Scarto
Rendite di invalidità	2'361	2'082	13.4%
Rendite per coniugi	410	360	13.9%
Rendite per figli	1'519	1'330	14.2%
Totale rendite	4'290	3'772	13.7%
Casi di prestazione pendenti	221	270	-18.1%

La quota delle donne sul totale delle rendite è del 43.7% e rispetto all'anno precedente (43.5%) è leggermente aumentata.

AD: ripartizione rendite	Totale Quantità	Donne Quantità	Uomini Quantità
Rendite di invalidità	2'361	726	1'635
Rendite per coniugi	410	394	16
Rendite per figli	1'519	754	765
Totale rendite	4'290	1'874	2'416

3 Modalità di conseguimento dello scopo

31 Illustrazione dei piani di previdenza

311 Previdenza LPP

Nel settore previdenza LPP vengono offerti sette piani. Il piano AN fa stato per tutte le affiliazioni di ditte, il piano MA per dipendenti con più datori di lavoro (art. 46 LPP), il piano SE per indipendenti (art. 44 LPP). I piani di previdenza WG, WA, WO e WR consentono la continuazione dell'assicurazione secondo l'articolo 47 LPP². Nel piano WR le persone, che non sono più obbligatoriamente assicurate nell'assicurazione rischio per disoccupati (cfr. sotto, piano AL), possono continuare ad assicurarsi facoltativamente

Trattasi di piani del primato dei contributi: sia le prestazioni di vecchiaia che le prestazioni per decesso e invalidità si conformano all'avere a risparmio individuale attuale rispettivamente oggetto di proiezione futura (stato 2008).

² Piano WG: continuazione previdenza integrale; piano WA: continuazione risparmi di vecchiaia con esonero pagamento contributi in caso di invalidità, piano WO: continuazione risparmi di vecchiaia senza esonero pagamento contributi (solo risparmi).

Parametri	Piano	AN	MA	SE	WG	WA	WO	WR
Salario computabile massimo		LPP (79'560)	LPP	LAINF (126'000)	LPP	LPP	LPP	LPP
Salario minimo		LPP (3'315)	LPP	LPP	LPP	LPP	LPP	LPP
Soglia d'entrata		LPP (19'890)	LPP	LPP	LPP	LPP	LPP	LPP
Deduzione di coordinamento		LPP (23'205)	LPP	LPP	LPP	LPP	LPP	LPP
Adeguamento del rincaro ³		sì	sì	sì	sì	no	no	no
Contributo di risparmio		scala LPP (7/10/15/18)	scala LPP	scala LPP	scala LPP	scala LPP	scala LPP	no
Contributo di rischio ⁴		1.7%-9.2%	come AN	2.0%-9.5%	come SE	3.4%	no	4.2%
Contributo di gestione		2.3%	2.3%	2.3%	2.3%	1.4%	1.4%	1.7%
Finanziamento		paritetico	paritetico	assicurati	assicurati	assicurati	assicurati	assicurati

Le aliquote di contributo sono classificate per piano previdenziale, sesso ed età. Nell'esercizio in esame le aliquote di contributo sono state leggermente ridotte.

LPP	2008 Aliquota	2007 Aliquota	Scarto
Aliquote di contributo piani AN e MA*	17.26%	18.35%	-5.9%
Aliquote di contributo piani SE e WG*	17.56%	18.65%	-5.8%
Aliquote di contributo piano WA*	17.30%	17.20%	0.6%
Aliquote di contributo piano WO*	14.00%	14.00%	0.0%
Aliquote di contributo piano WR*	5.90%	5.90%	0.0%

* Le aliquote di contributo costituiscono una media non ponderata fra tutte le classi di età. Nelle categorie più giovani l'aliquota di contributo è più bassa del valore indicato, in quelle più anziane più elevata del valore indicato.

Grazie al buon andamento del rischio per il 1° gennaio 2008 le aliquote di contributo nei piani AN, MA, SE e WG sono state in media del 6% circa.

312 Conti di libero passaggio

I conti di libero passaggio vengono gestiti quali veri e propri conti di risparmio. Non è prevista alcuna protezione dei rischi. Tutte le prestazioni vengono versate in forma di capitale.

313 Assicurazione rischio per disoccupati

Si offre un piano minimo LPP (piano AL). Ad essere assicurate sono le persone che giusta l'articolo 2 capoverso 3 LPP devono essere assoggettate obbligatoriamente. Trattasi di un piano del primato dei contributi: le prestazioni per decesso e invalidità si conformano all'avere a risparmio presente rispettivamente oggetto di proiezione futura a livello individuale. Le prestazioni di vecchiaia non vengono assicurate (nessun processo di risparmio).

L'assicurazione obbligatoria (piano AL) viene gestita senza notifica di mutazioni. Soltanto al momento in cui subentra un caso di prestazione gli assicurati vengono individualmente integrati fra gli effettivi. Ciò si ripercuote positivamente sulle spese amministrative e quindi sulle aliquote di contributo.

Grazie all'allora buona situazione finanziaria di questo settore, per il 1° gennaio 2008 si è ridotto il contributo da 1.10% a 0.80%.

³ L'adeguamento del rincaro avviene unicamente per le prestazioni di rischio

⁴ Incl. rincaro, misure speciali e fondo di garanzia

AD	2008 Aliquota	2007 Aliquota	Scarto
Aliquote di contributo assicurati obbligatoriamente (piano AL)	0.80%	1.10%	-27.3%

32 Finanziamento, metodo di finanziamento

321 Previdenza LPP

Per i piani AN e MA il datore di lavoro si assume una metà dei contributi, il lavoratore l'altra metà. Nel caso delle assicurazioni facoltative (piani SE, WG, WA, WO, WR) l'intero contributo viene finanziato dall'assicurato.

322 Conti di libero passaggio

Il finanziamento avviene perlopiù ad opera dell'assicurato. Circa il 43% delle spese amministrative (anno precedente 19%) viene finanziato con gli utili di capitale.

323 Assicurazione rischio per disoccupati

Per il piano AL l'assicurazione contro la disoccupazione si assume una metà dei contributi, il disoccupato l'altra metà.

324 Controllo della riaffiliazione

Le spese amministrative per il controllo della riaffiliazione vengono interamente coperte con il fondo di garanzia LPP.

4 Principi di valutazione e di rendicontazione, continuità

41 Conferma della rendicontazione secondo Swiss GAAP FER 26

Il presente conto annuale corrisponde alle norme di Swiss GAAP FER 26.

42 Criteri contabili e di valutazione

I criteri contabili e di valutazione corrispondono alle normative degli articoli 47, 48 e 48a OPP2 come pure a Swiss GAAP FER 26. Sono contabilizzati i valori attuali rispettivamente effettivi nel giorno di riferimento per il bilancio:

- conversione valuta: cambio nel giorno di riferimento per il bilancio
- mezzi liquidi, crediti, impegni: valore nominale
- titoli: corso della borsa, a interessi fissi con interessi pro rata
- obbligazioni di cassa: „fair value“ (= cashflows scontati)
- ipoteche e altri mutui: valore nominale
- quote di partecipazione a fondi d'investimento e fondazioni d'investimento: valore d'inventario (net asset value).
- investimenti non tradizionali trattati in borsa quali opzioni su azioni, interessi e valute e future vengono valutati al valore di mercato. Nel caso di prodotti non trattati in borsa fa stato, quale valore di mercato, il valore di rimpiazzo nel giorno di riferimento per il bilancio;

- gli hedge fund sono stati presi in considerazione con il valore più aggiornato disponibile al momento della compilazione del bilancio.
- infrastrutture d'esercizio: gli investimenti in infrastrutture locate, arredamenti e materiale d'ufficio e programmi EED vengono attivati al valore d'acquisto e ammortati su 5 anni.
- delimitazioni e accantonamenti non tecnici: la miglior stima possibile della direzione
- capitali di previdenza e accantonamenti tecnici: calcolo per mano del perito per la previdenza professionale (dettagli cfr. cifra 5)
- valore da conseguire per la riserva per oscillazione di valore: calcolo secondo un approccio finanziario-economico da parte dell'investment-controller (dettagli cfr. cifra 63).

43 Modifica dei criteri nella valutazione, nella contabilità e nella rendicontazione

Per l'anno 2008 sono state attualizzate le basi contabili. Le basi „LPP 2000“ sono state sostituite da quelle „LPP 2005“.

Nel settore assicurazione rischio per disoccupati è stato inoltre abbassato il tasso d'interesse tecnico da 3.5% a 2.5%.

Per il resto non sono state apportate modifiche rispetto all'anno precedente.

5 Rischi di tecnica attuariale / copertura del rischio / grado di copertura

51 Tipologia della copertura del rischio, riassicurazioni

Dal 1.1.2005 la Fondazione è interamente autonoma. Assume da sola i rischi di tecnica attuariale per la vecchiaia, il decesso e l'invalidità come per i rischi d'investimento sugli investimenti patrimoniali. La situazione pro campo di attività è la seguente:

Campo di attività	Età	Decesso	Invalidità	Investimenti di capitale
Previdenza LPP	sì	sì	sì	sì
Conti di libero passaggio	----	----	----	sì
Assicurazione rischio per disoccupati	----	sì	sì	sì

52 Evoluzione e maturazione di interessi degli averi a risparmio nel primato dei contributi

521 Previdenza LPP

LPP: evoluzione degli averi risparmio	2008 CHF	2007 CHF	Scarto
Stato degli averi a risparmio al 1.1.	679'957'377.00	589'184'465.00	15.4%
Contributi di risparmio lavoratori	46'492'142.05	48'130'906.70	-3.4%
Contributi di risparmio datori di lavoro	47'433'491.80	49'421'077.35	-4.0%
Altri contributi e depositi	3'516'169.95	3'656'905.45	-3.8%
Depositi di libero passaggio (incl. nuove affiliazioni)	204'479'356.72	214'945'951.25	-4.9%
Versamento anticipi prom. prop. abit./divorzio	48'160.00	419'040.00	-88.5%
Riscatto anni di contributo/ripartizione misure speciali ecc.	1'570'464.65	2'670'001.25	-41.2%
Prestazioni di libero passaggio in caso di uscita	-183'126'959.10	-151'763'777.35	20.7%
Anticipi prom. prop. abit. /divorzio	-3'696'286.80	-3'455'763.80	7.0%
Scioglimento del contratto d'affiliazione	-18'892'066.00	-16'358'541.00	15.5%
Scioglimento a seguito di pensionamento, decesso e invalidità	-74'165'630.20	-73'007'092.90	1.6%
Saldo ulteriori contributi e depositi/correttivi	1'547'119.98	46'699.65	-----
Maturazione interessi del capitale a risparmio (3.00%, anno precedente 2.50%)	18'735'578.65	16'067'505.40	16.6%
Totale capitale di previdenza assicurati attivi	723'898'918.70	679'957'377.00	6.5%

I capitali a risparmio hanno fruttato interessi al 3% (anno precedente: 2.5%). Questo tasso supera di 0.25 punti percentuali il tasso d'interesse minimo fissato dal Consiglio federale pari al 2.75%.

522 Conti di libero passaggio

CLP: evoluzione degli averi a risparmio	2008 CHF	2007 CHF	Scarto
Stato degli averi a risparmio al 1.1.	3'684'349'278.34	3'465'151'454.65	6.3%
Depositi di libero passaggio	872'981'355.08	719'762'838.25	21.3%
Versamento anticipi prom. prop. abit./divorzio	1'008'271.45	375'015.45	168.9%
Prestazioni di libero passaggio in caso di uscita	-538'983'098.05	-479'448'811.38	12.4%
Anticipi prom. prop. abit. /divorzio	-10'286'839.90	-7'888'712.90	30.4%
Scioglimento a seguito di pensionamento, decesso e invalidità	-77'174'021.11	-65'353'790.73	18.1%
Scioglimento per contributi alle spese	-5'920'854.00	-4'966'638.00	19.2%
Maturazione interessi del capitale a risparmio (1.8125%, anno precedente 1.625%)	67'637'942.10	56'717'923.00	19.3%
Totale capitale di previdenza assicurati attivi	3'993'612'033.91	3'684'349'278.34	8.4%

La maturazione di interessi del capitale a risparmio si conforma agli interessi versati dalle banche svizzere rappresentative per i conti di libero passaggio e alle possibilità finanziarie della Fondazione. Essa viene trimestralmente verificata.

Nell'anno in rassegna sono stati accreditati i seguenti interessi (media: 1.8125%):

- 1.1.-31.03.2008 2.00%
- 1.4.-31.12.2008 1.75%

Nell'anno precedente i conti hanno fruttato interessi in media pari a 1.625%:

- 1.1.-30.06.2007 1.50%
- 1.7.-31.12.2007 1.75%

523 Assicurazione rischio per disoccupati

In questo campo di attività non vengono tenuti averi di vecchiaia.

53 Somma degli averi di vecchiaia secondo LPP

531 Previdenza LPP

LPP	31.12.2008 CHF	31.12.2007 CHF	Scarto
Averi di vecchiaia secondo LPP (conto testimone)	629'844'000.00	604'983'173.00	4.1%
Tasso minimo LPP	2.75%	2.50%	10.0%

Circa l'87% del capitale di previdenza (anno precedente: 89%) degli assicurati attivi consta quindi di averi di vecchiaia secondo la LPP.

532 Conti di libero passaggio

CLP	31.12.2008 CHF	31.12.2007 CHF	Scarto
Averi di vecchiaia secondo LPP (conto testimone)	2'589'836'702.00	Non indicato	-----

Circa il 65% del capitale di vecchiaia consta quindi di averi di vecchiaia secondo la LPP.

54 Evoluzione del capitale di copertura per beneficiari di rendite

541 Previdenza LPP

LPP: evoluzione del capitale di copertura (CC)	2008 CHF	2007 CHF	Scarto
Capitale di copertura al 01.01.	161'836'000.00	125'060'000.00	29.4%
Differenze tecniche	-289'742.05	0.00	Non indicato
Prestazioni versate	-17'148'758.55	-15'147'648.55	13.2%
Capitali di copertura versati in caso di scioglimento contratto	-577'566.00	-20'825.00	-----
Maturazione interessi capitali di copertura*	5'919'000.00	5'373'000.00	10.2%
Incremento capitali di copertura da andamento del rischio	20'767'169.95	17'075'905.45	21.6%
Incremento capitali di copertura da averi di vecchiaia (rendite vecchiaia)	34'834'896.65	29'495'568.10	18.1%
Totale capitale di previdenza beneficiari di rendite al 31.12	205'341'000.00	161'836'000.00	26.9%

* 2007: maturazione degli interessi dei capitali di copertura: CHF 4.758 mio., perdita interessi sulla compensazione del rincarato: CHF 0.615 mio.

* 2008: maturazione degli interessi dei capitali di copertura: CHF 6.610 mio., guadagno interessi sulla compensazione del rincarato: CHF 0.691 mio.

I capitali di copertura per beneficiari di rendite sono aumentati di un 27% scarso (anno precedente: 29.4%).

I capitali di copertura si suddividono come segue:

LPP	31.12.2008 CHF	31.12.2007 CHF	Scarto
Capitali di copertura per rendite di vecchiaia	124'651'000.00	90'211'000.00	38.2%
Capitali di copertura per rendite d'invalidità	58'440'000.00	52'094'000.00	12.2%
Capitali di copertura per rendite per coniugi	15'999'000.00	13'965'000.00	14.6%
Capitali di copertura per rendite per figli	6'251'000.00	5'566'000.00	12.3%
Totale capitale di previdenza beneficiari di rendite	205'341'000.00	161'836'000.00	26.9%

542 Conti di libero passaggio

In questo settore non vengono gestiti capitali di copertura per beneficiari di rendite.

543 Assicurazione rischio per disoccupati

AD: evoluzione del capitale di copertura	2008 CHF	2007 CHF	Scarto
Stato del capitale di copertura al 01.01.	165'664'000.00	141'306'000.00	17.2%
Correttivi rendite di vecchiaia e per superstiti	-777'603.30	-265'453.60	192.9%
Prestazioni versate	-20'821'396.70	-17'305'546.40	20.3%
Maturazione interessi capitali di copertura *	4'454'000.00	4'980'000.00	-10.6%
Incremento CC da andamento del rischio	39'804'000.00	36'949'000.00	7.7%
Scioglimento CC da nuova valutazione	-4'717'000.00	0,00	Non indicato
Incremento CC da riduzione dell'interesse tecnico	19'673'000.00	0,00	Non indicato
Totale capitale di previdenza beneficiari di rendite al 31.12	203'279'000.00	165'664'000.00	22.7%

* 2007: maturazione degli interessi dei capitali di copertura: CHF 4.643 mio., perdita interessi sulla compensazione del rincarato: CHF 0.337 mio.

* 2008: maturazione degli interessi dei capitali di copertura: CHF 5.841 mio., guadagno interessi sulla compensazione del rincarato: CHF 1.387 mio.

I capitali di copertura sono aumentati del 22.7%. La crescita è tornata ad avanzare rispetto all'anno precedente (+17.2%).

I capitali di copertura si suddividono come segue:

AD: bilancio	31.12.2008 CHF	31.12.2007 CHF	Scarto
Capitali di copertura per rendite d'invalidità	140'662'000.00	116'546'000.00	20.7%
Capitali di copertura per rendite per coniugi	44'903'000.00	34'380'000.00	30.6%
Capitali di copertura per rendite per figli	17'714'000.00	14'738'000.00	20.2%
Totale capitale di previdenza beneficiari di rendite	203'279'000.00	165'664'000.00	22.7%

55 Risultato dell'ultima perizia di tecnica attuariale

551 Previdenza LPP

L'ultima perizia di tecnica attuariale data del 7 maggio 2009.

La perizia mostra che il campo di attività previdenza LPP era finanziato, malgrado il calo del grado di copertura, in maniera molto solida. Con un grado di copertura del 102.43% l'attuale crisi finanziaria è stata superata bene. Il risultato del rischio è positivo e il risultato delle spese amministrative equilibrato. La quota di capitali di copertura per beneficiari di rendite sull'intero capitale di previdenza ammonta al 22%. La capacità di rischio strutturale può pertanto ricevere un buon punteggio.

552 Conti di libero passaggio

In questo campo di attività non vengono assunti rischi di tecnica attuariale. Una perizia da parte dell'esperto non è necessaria.

Il grado di copertura si è leggermente ridotto a 95.59% a causa del regresso degli utili di capitale. Il grado di copertura-obiettivo auspicato dal Consiglio di fondazione del 114.7% è stato pertanto chiaramente mancato. Il Consiglio di fondazione ha progressivamente ridotto la corresponsione di interessi sui conti e commissionato uno studio ALM per chiarire con fondatezza le possibilità finanziarie.

553 Assicurazione rischio per disoccupati

L'ultima perizia di tecnica attuariale data del 16 aprile 2009.

La perizia mostra che nell'esercizio in rassegna l'assicurazione rischio per disoccupati vanta, con un grado di copertura del 160%, una buona pagella (anno precedente: 241.74%). Sono disponibili mezzi non vincolati per un ordine di grandezza di circa 87 milioni di franchi.

L'abbassamento del grado di copertura è soprattutto riconducibile alla considerevole perdita accusata negli utili di capitale (CHF -109 mio.) e nel risultato del rischio (CHF -29 mio.). Inoltre sul risultato gravano 15 milioni di franchi a seguito del passaggio dalle basi contabili LPP 2000, 3.5% a quelle LPP 2005, 2.5%. Senza variazioni nei contributi di rischio e con un utile patrimoniale del 2% l'anno il grado di copertura continuerà a scendere di 15 punti percentuali l'anno. Si punta ad un incremento dei contributi, allo scopo di conseguire un risultato del rischio equilibrato.

56 Basi tecniche e altre ipotesi di tecnica attuariale rilevanti

561 Previdenza LPP

A) Basi

A titolo di novità si applicano le basi „LPP 2005, 3.5%“ con le seguenti aggiunte:

- Gli accantonamenti per le rendite per coniugi e le rendite d'invalidità vengono calcolati, fino all'età di 65 anni, con un interesse tecnico del 2.0%; è incluso un rincaro dell'1,5%. Dai 65 anni l'interesse tecnico ammonta al 3.5%.
- Gli accantonamenti per le rendite per figli in corso vengono calcolati con un interesse tecnico del 2.0% e un'età finale di 25 anni; è pure incluso un rincaro dell'1.5%.
- Per tenere in debita considerazione la crescente aspettativa di vita, al 31.12.2008 è stato accantonato l'1.50% in più di capitale di copertura per gli impegni di rendita vita natural durante (0.5% per ogni anno dopo il 1° gennaio 2006).
- L'accantonamento per casi di invalidità pendenti viene determinato in base alle liste delle pendenze aggiornate manualmente dall'amministrazione. Si parte dal presupposto che per il 60% dei casi pendenti sussista un obbligo di prestazione. Di conseguenza si riserva il 60% dell'intero accantonamento.
- L'accantonamento per casi di sovrassicurazione comprende in primo luogo casi di sovrassicurazione che hanno per causa dell'invalidità la malattia (totale 30 casi). Questi casi vengono accantonati al 100%.
- L'accantonamento per l'oscillazione del rischio viene definito in funzione dell'analisi dei rischi secondo Panjer. Nella sua perizia l'esperto per la previdenza professionale ha stimato il bisogno di accantonamenti per la previdenza LPP, sulla base degli effettivi degli attivi e della ripartizione globale dei danni, a 11.85 milioni di franchi (interesse tecnico del 3.5%, grado di sicurezza del 99%).

B) Accantonamenti tecnici

LPP: evoluzione accantonamenti tecnici	2008 CHF	2007 CHF	Scarto
Accantonamenti tecnici al 01.01.	40'131'000.00	39'363'000.00	2.0%
Modifica accantonamento per conversione della tariffa	-4'197'000.00	2'119'000.00	-298.1%
Modifica accantonamento per casi AI pendenti	-2'981'000.00	-4'506'000.00	-33.8%
Modifica accantonamento per casi di sovrassicurazione	-954'000.00	2'552'000.00	-137.4%
Modifica accantonamento per oscillazioni del rischio	2'193'000.00	603'000.00	263.7%
Totale accantonamento tecnici al 31.12.	34'192'000.00	40'131'000.00	-14.8%

Il passaggio dalle basi LPP 2000 a quelle LPP 2005 ha consentito una riduzione dell'accantonamento per la conversione della tariffa per un ammontare di 4.20 milioni di franchi. Gli accantonamenti per casi di AI pendenti hanno potuto essere diminuiti di quasi 3 milioni di franchi grazie all'ulteriore riduzione delle pendenze. Per contro è aumentato di 2.19 milioni di

franchi l'accantonamento per oscillazioni del rischio. Ciò è avvenuto a causa del rincaro del costo dell'invalidità con le basi LPP 2005.

Gli accantonamenti tecnici si ripartiscono come segue:

LPP: accantonamenti tecnici	31.12.2008 CHF	31.12.2007 CHF	Scarto
Accantonamento per conversione di tariffa (1.5% risp. 4%)	3'491'000.00	7'688'000.00	-54.6%
Accantonamento per casi Ai pendenti	17'250'000.00	20'231'000.00	-14.7%
Accantonamento per casi di sovrassicurazione	1'598'000.00	2'552'000.00	-37.4%
Accantonamento per oscillazioni del rischio	11'853'000.00	9'660'000.00	22.7%
Totale accantonamento tecnici al 31.12.	34'192'000.00	40'131'000.00	-14.8%

C) Scomposizione del guadagno

Il risultato si evince dall'analisi del perito e dal conto della Fondazione e si presenta come segue:

Il risultato interessi registra un deficit di 129 milioni di franchi abbondanti.

Il risultato rischi è leggermente peggiorato. Ciò è da ricondurre alla riduzione delle aliquote di contributo attuata per il 1.1.2008. Ciononostante il risultato permane molto buono. Tuttavia va osservato che i casi di invalidità subentrano soltanto con un ritardo di tempo. Alla luce della crescita degli effettivi registrata negli anni scorsi si può senz'altro contare su utili costanti.

Il risultato spese ha chiuso con una perdita di CHF 1'982'177.83 che viene assunta dal fondo di garanzia. La perdita è ascrivibile alle spese speciali sostenute nel quadro del progetto "Integrazione".

Il risultato da altri utili e dispendi è un saldo ottenuto da diverse voci quali provvigioni di elaborazione, imposte alla fonte, ammortamenti, ecc.

LPP	2008 CHF	2007 CHF	Scarto
Risultato interessi	-129'327'023.91	-12'054'648.73	972.8%
Risultato netto da investimenti patrimoniali	-104'672'445.26	9'385'856.67	-----
Maturazione di interessi del capitale a risparmio	-18'735'578.65	-16'067'505.40	16.6%
Maturazione di interessi dei capitali di copertura	-6'610'000.00	-4'758'000.00	38.9%
Guadagno da interessi sulla compensazione del rincaro	691'000.00	-615'000.00	-212.4%
Risultato rischi	28'159'744.30	30'107'847.75	-6.5%
Contributi di rischio (incl. contributi rincaro)	38'956'540.80	43'431'344.95	-10.3%
Indennità fondo di garanzia art. 12	4'031'373.45	1'968'408.25	104.8%
Somma danni	-14'828'169.95	-15'291'905.45	-3.0%
Risultato spese	0.00	0.00	na
Contributi spese amministrative	17'387'126.00	16'999'677.00	2.3%
Utile da servizi forniti	5'514'853.15	5'591'154.80	-1.4%
Copertura di deficit fondo di garanzia	1'982'177.83	52'917.15	-----
Spese amministrative	-24'884'156.98	-22'643'748.95	9.9%
Risultato intermedio di tecnica attuariale	-101'167'279.61	18'053'199.02	-660.4%
Risultato diversi utili e dispendi	3'156'935.84	1'379'333.98	128.9%
Altri utili e dispendi	3'156'935.84	1'379'333.98	128.9%
Risultato globale (prima della modifica riserva oscil. val.)	-98'010'343.77	19'432'533.00	-604.4%

La perdita viene addebitata alla riserva per oscillazione di valore.

562 Conti di libero paggio

A) Basi

In questo settore non vengono assunti rischi di tecnica attuariale.

B) Scomposizione del guadagno

Il risultato si presenta come segue:

Rispetto all'anno precedente il risultato interessi è crollato, da un lato a causa delle considerevoli perdite negli utili di capitale, dall'altro a seguito degli interessi leggermente più alti dei crediti di libero passaggio.

Le spese amministrative non hanno potuto essere interamente coperte con i contributi di spesa. La perdita va ricondotta alle spese speciali sostenute nel quadro del progetto "Integrazione" come pure ai dispendi per l'invio di estratti conto e per il miglioramento della qualità dei dati.

Il risultato conseguito con gli altri utili e dispendi è una posizione del saldo. Essa contiene provvigioni di elaborazione, imposte alla fonte, diversi utili e ammortamenti.

CLP	2008 CHF	2007 CHF	Scarto
Risultato interessi	-535'880'925.82	-54'364'922.62	885.7%
Risultato netto da investimenti patrimoniali	-468'242'983.72	2'353'000.38	-----
Maturazione di interessi del capitale a risparmio	-67'637'942.10	-56'717'923.00	19.3%
Risultato spese	-4'382'683.85	-1'163'496.61	276.7%
Utile da servizi forniti	5'920'854.00	4'966'638.00	19.2%
Spese amministrative	-10'303'537.85	-6'130'134.61	68.1%
Risultato intermedio di tecnica attuariale	-540'263'609.67	-55'528'419.23	872.9%
Risultato diversi utili e dispendi	2'450'698.22	101'682.90	-----
Altri utili e dispendi	2'450'698.22	101'682.90	-----
Risultato globale (prima della modifica riserva oscil. valore)	-537'812'911.45	-55'426'736.33	870.3%

La perdita determina il completo scioglimento delle riserve per oscillazione di valore.

563 Assicurazione rischio per disoccupati

A) Basi

A titolo di novità si applicano le basi „LPP 2005, 3.5%“ con le seguenti aggiunte:

- Le rendite d'invalidità vengono accantonate quali rendite temporanee fino ai 65 anni di età. Gli accantonamenti vengono calcolati con un interesse tecnico dell'1.0%; è incluso un rincaro dell'1,5%.
- Gli accantonamenti per le rendite per coniugi vengono calcolati, fino all'età di 65 anni, con un interesse tecnico dell'1.0%; è incluso un rincaro dell'1,5%. Dai 65 anni l'interesse tecnico ammonta al 2.5%.
- Gli accantonamenti per le rendite per figli in corso vengono calcolati con un interesse tecnico dell'1.0% e un'età finale di 25 anni; è incluso un rincaro dell'1.5%.
- Per tenere in debita considerazione la crescente aspettativa di vita, al 31.12.2008 è stato accantonato nel complesso l'1.5% in più di capitale di copertura per gli impegni di rendita vita natural durante (0.5% per ogni anno dopo il 1° gennaio 2006).
- L'accantonamento per casi di invalidità pendenti viene determinato in base alle liste delle pendenze aggiornate manualmente dall'amministrazione. Si parte dal presupposto che per il 60% dei casi pendenti sussista un obbligo di prestazione. Di conseguenza si riserva il 60% dell'intero accantonamento.
- Nel campo di attività AD gli effettivi degli attivi non vengono gestiti individualmente. Pertanto l'accantonamento per oscillazioni del rischio ha dovuto essere definito in via approssimativa. Esso ammonta a 27.05 milioni di franchi (anno precedente: CHF 28.37 mio.), che corrisponde al 220% del contributo annuo.

B) Accantonamenti tecnici

AD: evoluzione accantonamenti tecnici	2008 CHF	2007 CHF	Scarto
Accantonamenti tecnici al 01.01.	39'849'000.00	56'271'000.00	-29.2%
Modifica accantonamento per conversione di tariffa	-701'000.00	348'000.00	-301.4%
Modifica accantonamento per casi AI pendenti	-1'192'000.00	-2'153'000.00	-44.6%
Modifica accantonamento per oscillazioni del rischio	-1'317'000.00	-14'617'000.00	-91.0%
Totale accantonamenti tecnici al 31.12.	36'639'000.00	39'849'000.00	-8.1%

Il passaggio dalle basi LPP 2000 a quelle LPP 2005 ha consentito una riduzione dell'accantonamento per la conversione della tariffa per un ammontare di 0.70 milioni di franchi. Gli accantonamenti per casi di AI pendenti hanno potuto essere diminuiti di quasi 1.2 milioni di franchi grazie all'ulteriore riduzione delle pendenze. L'accantonamento per oscillazioni del rischio si è ridotto di circa 1.3 milioni di franchi.

Gli accantonamenti tecnici si ripartiscono come segue:

AD: accantonamenti tecnici	31.12.2008 CHF	31.12.2007 CHF	Scarto
Accantonamento per conversione di tariffa (1.5% risp. 4.0%)	674'000.00	1'375'000.00	-51.0%
Accantonamento per casi AI pendenti	8'912'000.00	10'104'000.00	-11.8%
Accantonamento per oscillazioni del rischio	27'053'000.00	28'370'000.00	-4.6%
Totale accantonamenti tecnici al 31.12.	36'639'000.00	39'849'000.00	-8.1%

C) Scomposizione del guadagno

Il risultato si basa sull'analisi del perito e sul conto della Fondazione e si presenta come segue:

Il risultato interessi è inaspettatamente molto negativo a causa della crisi finanziaria.

Il risultato rischi ha subito, come ci si attendeva (e come pianificato), un chiaro peggioramento. Il risultato rischi dei beneficiari di rendite è caratterizzato dall'aggravio speciale di 19.67 milioni di franchi a seguito dell'abbassamento del tasso d'interesse tecnico e dall'utile speciale di 4.71 milioni di franchi a seguito del passaggio dalle basi LPP 2000 a quelle LPP 2005. Se si tiene conto solo del risultato rischi degli attivi, a contributi di 11.12 milioni di franchi si contrappone una somma danni di 39.97 milioni di franchi. Per un risultato rischi equilibrato è pertanto necessario un sostanziale incremento dei contributi di rischio.

Il risultato spese è chiaramente peggiorato. Il numero degli assicurati è aumentato e per di più si sono aggiunte spese speciali per il progetto "Integrazione".

Il risultato da altri utili e dispendi contempla diverse posizioni di minore entità.

AD	2008 CHF	2007 CHF	Scarto
Risultato interessi	-107'647'015.53	-7'805'659.12	-----
Risultato netto da investimenti patrimoniali	-103'193'015.53	-2'825'659.12	-----
Maturazione di interessi dei capitali di copertura	-5'841'000.00	-4'643'000.00	25.8%
Guadagno da interessi sulla compensazione del rincaro	1'387'000.00	-337'000.00	-511.6%
Risultato rischi	-39'593'498.85	-4'142'556.80	855.8%
Contributi di rischio	11'178'897.85	16'118'989.60	-30.6%
Somma danni totale	-50'772'396.70	-20'261'546.40	150.6%
Risultato spese	-320'996.95	539'006.84	-159.6%
Contributi di spesa	1'117'889.80	1'611'898.95	-30.6%
Spese amministrative	-1'438'886.75	-1'072'892.11	34.1%
Risultato intermedio di tecnica attuariale	-147'561'511.33	-11'409'209.08	-----
Risultato diversi utili e dispendi	181'937.33	177'780.85	2.3%
Risultato globale (prima della modifica riserva oscil. val.)	-147'379'574.00	-11'231'428.23	-----

La perdita viene compensata con la riduzione delle risorse non vincolate.

57 Grado di copertura secondo art. 44 OPP 2

571 Grado di copertura complessivo

Per il 31.12.2008 la Fondazione nella sua totalità registra un grado di copertura del 99.83% (anno precedente: 116.23%). Per poco non è stata quindi raggiunta la soglia del 100%.

Fondazione intera	31.12.2008 CHF	31.12.2007 CHF	Scarto
Capitali di previdenza necessari e accantonamenti tecnici	5'196'961'952.61	4'771'786'655.34	8.9%
Capitali di previdenza e accantonamenti tecnici	5'196'961'952.61	4'771'786'655.34	8.9%
Riserva per oscillazione di valore	80'520'716.56	524'200'708.15	-84.6%
Sottocopertura/ mezzi non vincolati	-89'328'683.79	250'194'153.84	-135.7%
Mezzi disponibili per copertura degli impegni regolamentari	5'188'153'985.38	5'546'181'517.33	-6.5%
Grado di copertura (disponibili in % dei mezzi necessari)	99.83%	116.23%	-14.1%

572 Previdenza LPP

Il grado di copertura è sceso nettamente da 13.77% a 102.43%. Il grado di copertura auspicato del 115.5% è stato chiaramente mancato, il che però, alla luce dell'incisività della crisi finanziaria e del buon potenziale di risanamento, non dà adito a preoccupazione.

LPP	31.12.2008 CHF	31.12.2007 CHF	Scarto
Capitali di previdenza necessari e accantonamenti tecnici	963'431'918.70	881'924'377.00	9.2%
Capitali di previdenza e accantonamenti tecnici	963'431'918.70	881'924'377.00	9.2%
Riserva per oscillazione di valore	23'420'232.56	121'430'576.33	-80.7%
Mezzi non vincolati	5'000.00	5'000.00	0.0%
Mezzi disponibili per copertura degli impegni regolamentari	986'857'151.26	1'003'359'953.33	-1.6%
Grado di copertura (disponibili in % dei mezzi necessari)	102.43%	113.77%	-10.0%

573 Conti di libero passaggio

Il grado di copertura ha registrato un regresso a causa degli utili di capitale e si è posizionato al 95.59%. Per consolidare la situazione finanziaria il Consiglio di fondazione ha adottato una serie di misure.

- A decorrere da gennaio 2008, la quota azionaria è stata attivamente ridotta per gradi da un totale del 27.5% al 31.12.2007 a un totale del 10.8% per il 31.12.2008.
- Pure a partire da gennaio 2008 sono stati gradualmente ridotti gli investimenti simili ad azioni nella quota immobiliare (real estate investment trust), cosicché la quota è passata dal 12.5% al 31.12.2007 al 9.3% al 31.12.2008.
- Per il 1.10.2008 è stata posta in essere una nuova strategia d'investimento, con lo scopo di diversificare ulteriormente gli investimenti e quindi ridurre i rischi d'investimento.
- In data 19 marzo 2009 il Consiglio di fondazione ha commissionato alla PPCmetrics AG uno studio di ALM.
- Sul lato dei passivi la corresponsione d'interessi sui conti è stata gradualmente abbassata come segue:
 - 1° gennaio 2008 2.00%
 - 1° aprile 2008 1.75%
 - 1° gennaio 2009 1.50%
 - 1° aprile 2009 1.25%

I primi risultati dello studio di ALM mostrano che il grado di copertura del 100% risalirà oltre il 100% fra due-tre anni, se gli investimenti attuali (quota azionaria ridotta) e l'attuale corresponsione

sione d'interessi verranno gestiti senza variazioni e se nel contempo gli investimenti daranno risultati nella media.

CLP	31.12.2008 CHF	31.12.2007 CHF	Scarto
Capitali di previdenza necessari e accantonamenti tecnici	3'993'612'033.91	3'684'349'278.34	8.4%
Capitali di previdenza e accantonamenti tecnici	3'993'612'033.91	3'684'349'278.34	8.4%
Riserva per oscillazione di valore	0.00	361'667'531.82	-100.0%
Sottocopertura / mezzi non vincolati	-176'145'379.63	0.00	na
Mezzi disponibili per copertura degli impegni regolamentari	3'817'466'654.28	4'046'016'810.16	-5.6%
Grado di copertura (disponibili in % dei mezzi necessari)	95.59%	109.82%	-13.0%

574 Assicurazione rischio per disoccupati

Il grado di copertura ha registrato un calo a causa degli utili di capitale e dei considerevoli sconti accordati sui contributi, passando da 241.74% a 159.98%. Il grado di copertura-obiettivo del 123.8% è stato nettamente superato ancora una volta. Grazie al tasso d'interesse tecnico basso e al previsto annullamento dei ribassi sui contributi il settore mantiene una buona pagella.

AD	31.12.2008 CHF	31.12.2007 CHF	Scarto
Capitali di previdenza necessari e accantonamenti tecnici	239'918'000.00	205'513'000.00	16.7%
Capitali di previdenza e accantonamenti tecnici	239'918'000.00	205'513'000.00	16.7%
Riserva per oscillazione di valore	57'100'484.00	41'102'600.00	38.9%
Mezzi non vincolati	86'811'695.84	250'189'153.84	-65.3%
Mezzi disponibili per copertura degli impegni regolamentari	383'830'179.84	496'804'753.84	-22.7%
Grado di copertura (disponibili in % dei mezzi necessari)	159.98%	241.74%	-33.8%

6 Illustrazione dell'investimento patrimoniale e del risultato netto dell'investimento patrimoniale

61 Organizzazione dell'attività d'investimento, regolamento sugli investimenti

Il **Consiglio di fondazione** ha la responsabilità della gestione del patrimonio e sorveglia l'attività d'investimento tramite un reporting trimestrale. Ha emanato un regolamento sugli investimenti (la versione attualmente in vigore è stata approvata dal Consiglio federale il 22 giugno 2005) e lo ha completato con direttive aggiuntive. In queste basi sono definiti l'organizzazione degli investimenti, la strategia d'investimento e i capitoli d'onori.

Il **Comitato incaricato degli investimenti** vigila a che le direttive definite dal Consiglio di fondazione vengano applicate. Garantisce che la strategia d'investimento venga rispettata. Decide circa la ripartizione tattica del patrimonio e la garanzia della valuta e conduce le trattative con le banche e i gestori patrimoniali.

Il Comitato incaricato degli investimenti si compone come segue:

Vital G. Stutz	membro del Consiglio di fondazione, presidente
Kurt Gfeller	vicepresidente del Consiglio di fondazione
Dott. Hans-Rudolf Schuppisser	membro del Consiglio di fondazione (fino al 30 giugno 2008)
Prof. Dott. Roland A. Müller	membro del Consiglio di fondazione (dal 1° luglio 2008)
Ruedi Steiger	membro del Consiglio di fondazione

Marco Bagutti	responsabile investimenti (dal 1.12.2008)
Dott. Alexander Dimai	investment-advisor e consulente per commodity DL Investment Partners AG
Stefan Hess	investment-controller, Complementa Investment-Controlling AG
Markus Stieger	amministratore delegato
Dott. Georg Wessling	consulente per hedge fund (di caso in caso), Harcourt Investment Consulting AG

Soltanto i membri del Consiglio di fondazione hanno diritto di voto.

La **gestione dei portafogli** viene attuata da banche e manager di portafogli scelti. La Fondazione procede agli investimenti in immobili tramite partecipazioni a società immobiliari, fondazioni e fondi. Il management della liquidità avviene per mano dell'Ufficio di direzione.

Gli investimenti patrimoniali vengono attuati, tramite mandati, dalle seguenti istituzioni:

Liquidità	Ufficio di direzione (via Postfinance e Credit Suisse, Zürcher Kantonalbank, UBS, Clariden Leu, Pictet e SSGA e Tradex) Tradex
Obbligazioni CHF	Loyal Finance AG, Zurigo Swiss Life Asset Management, Zurigo Zürcher Kantonalbank, Zurigo
Obbligazioni valuta estera	Credit Suisse, Zurigo (indicizzato) Swis Life Asset Management, Zurigo Zürcher Kantonalbank, Zurigo (indicizzato)
Titoli convertibili	EM Core Asset Management AG, Zugo – Delta Capital Fund Fisch Asset Management AG, Zurigo – Hybrid International
Azioni svizzere	Pictet & Cie, Zurigo (indicizzato) State Street Global Advisors, Zurigo (indicizzato)
Azioni estere	Pictet & Cie, Zurigo (indicizzato Europa, Nordamerica, Giappone, Pacifico ex Giappone) State Street Global Advisors, Boston (enhanced indexing Europa, Nordamerica, Pacifico) GMO, Boston – Developed World Stock Fund Vanguard Group, New York – Vanguard Global Equity Fund Wegelin & Co., San Gallo – Institutional Equity Active Indexing
Immobiliari/ipoteche	Avadis AG, Baden (immobili USA) Credit Suisse, Zurigo (diversi fondi Svizzera, Global e Asia) State Street Global Advisors, Parigi (Europa) Allianz Global Investors, Irlanda (Amadeus Asia Real Estate Securities Fund) Allgemeine Baugenossenschaft Zürich, Zurigo (mutui)
Hedge fund	Aurelian Global Resources Tremont Trading/Tremont Global Macro
Commodity	Pictet (collateral) e UBS (swap)

Per tutti i mandati diretti sono stati stipulati contratti specifici. Gli accordi ivi contenuti garantiscono che il regolamento sugli investimenti venga osservato. Nei limiti delle direttive contrattuali i manager di portafoglio sono liberi nella scelta degli investimenti.

La **gestione dei depositi** avviene presso le banche legate ai rispettivi gestori di portafoglio.

L'**investment-controlling** viene svolto dalla Complementa Investment-Controlling AG, San Gallo. L'investment-controller è responsabile dell'ampio controlling accompagnato dal rispettivo rapporto alle istanze di decisione e controllo preposte. Esso gestisce la contabilità dei titoli e l'amministrazione dei titoli rilevante ai fini del controlling.

Il Consiglio di fondazione ha definito una **strategia d'investimento** specifica per ciascun campo di attività (dettagli cfr. cifra 64).

L'**investment-advisor** offre consulenza al Comitato incaricato degli investimenti e all'amministratore delegato in questioni specialistiche e tecniche nonché nella scelta degli asset-manager. Egli sostiene la Fondazione anche nella conduzione degli asset-manager.

Il **Comitato d'investment** prepara i dossier del Comitato incaricato degli investimenti, vigila sull'operato quotidiano e assume la conduzione tattica degli investimenti (garanzia della valuta, sopraponderazione e sottoponderazione di singole categorie d'investimento, investimento di nuovi mezzi) e cura il contatto con gli asset-manager. Il Comitato d'investment si riunisce settimanalmente e si compone dei seguenti membri:

- | | |
|-------------------------|---|
| - Vital G. Stutz | membro del Consiglio di fondazione, presidente del Comitato incaricato degli investimenti |
| - Dott. Alexander Dimai | investment-advisor, DL Investment Partners AG |
| - Markus Stieger | amministratore delegato |
| - Marco Bagutti | responsabile investimenti (dal 1.12.2008) |

L'**organizzazione degli investimenti** è la medesima per tutti e tre i settori. Gli investimenti vengono amministrati assieme all'interno di 9 pool d'investimento – liquidità, obbligazioni in franchi svizzeri, obbligazioni in moneta estera, titoli convertibili, azioni svizzere, azioni estere, immobili/ipoteche, hedge fund e commodity. Ogni campo di attività partecipa a questi pool in maniera tale che la strategia d'investimento definita dal Consiglio di fondazione possa essere attuata all'interno degli spazi di manovra consentiti.

Nell'esercizio in rassegna non è sempre stato possibile rispettare, a causa della crisi finanziaria, le fasce di oscillazione originariamente definite. Laddove era prevedibile in Consiglio di fondazione ha ampliato fin dall'inizio le fasce d'oscillazione e dove non era ipotizzabile ha emesso sanzioni a posteriori.

62 Ricorso a estensioni con risultato del rapporto (art. 59 OPP 2)

La Fondazione istituto collettore ha optato, sulla base del regolamento per gli investimenti, per una strategia d'investimento che sfrutta a pieno l'estensione delle possibilità d'investimento giusta l'art. 59 OPP2.

Al 31.12.2008 il quadro si presenta come segue:

- Art. 53 OPP2: per la prima volta si sono effettuati investimenti alternativi. La quota sul patrimonio globale ammontava al 3.2%.
- Art. 54 lett. f OPP2: la quota dei crediti in valute estere ammontava a 23.78% (prima della garanzia) e superava il limite del 20%.
- Art. 55 lett. d OPP2: la quota dei crediti complessivi (CHF e valute estere) nei confronti di debitori con sede o domicilio all'estero ammontava a 52.24% e si posizionava al di sopra del limite del 30%.

Il rapporto conclusivo stilato dall'investment-controller (Complementa AG) giusta l'articolo 59 OPP2 datato 14 maggio 2009 è giunto alla conclusione che l'Istituto collettore sceglie i propri investimenti patrimoniali, li amministra e li sorveglia accuratamente. Alla luce del numero complessivo degli attivi e dei passivi e in funzione della situazione finanziaria effettiva, della struttura e del prospettato sviluppo degli effettivi degli assicurati nonché considerato lo stato attuale delle conoscenze, la sicurezza dell'adempimento dello scopo previdenziale è garantita. Nell'investimento di patrimonio sono stati rispettati i criteri della ripartizione adeguata del rischio.

D'intesa con l'investment-controller il Consiglio di fondazione è dell'avviso che il ricorso all'estensione delle possibilità d'investimento ai sensi dell'articolo OPP2 siano giustificato. L'adempimento dello scopo di previdenza e l'esposizione del rischio della Fondazione ne sono usciti ottimizzati. Di conseguenza il Consiglio di fondazione ha legittimato queste misure anche attraverso la strategia d'investimento da esso stesso definita. Inoltre ha deciso di approfittare delle possibilità di estensione attraverso l'impiego di investimenti alternativi (cfr. cifra 64 segg.).

63 Obiettivo e calcolo della riserva per oscillazione di valore

631 Fondazione intera

La riserva per oscillazione del valore consente la compensazione di fluttuazioni di valore e di rendita del patrimonio investito.

La strategia d'investimento determina l'entità dell'obiettivo della riserva per oscillazione di valore pro campo di attività secondo un approccio finanziario-economico (metodo value at risk) sviluppato dalla Complementa AG e applicato anche per l'annuale checkup del rischio AWP (AG für Wirtschafts-Publikationen). Per definire il valore-traguardo ci si basa sulla rendita dovuta calcolata annualmente dal perito, sulla strategia d'investimento e sulla prospettiva di rendita risultante dalla strategia d'investimento. La rendita da conseguire è quella rendita che basta per mantenere costante il grado di copertura.

Se si prende in considerazione la Fondazione nel suo complesso, vale a dire tenendo conto dei mezzi non vincolati dell'assicurazione rischio per disoccupati, essa presenta al 31.12.2008 un grado di copertura del 99.83%. Pertanto è stato chiaramente mancato il grado di copertura – obiettivo del 115.27%.

Le seguenti tabelle propongono una visione separata per campo di attività. Nella fase di consolidamento ne consegue un disavanzo nella riserva per oscillazione di valore nel settore LPP di 125.9 milioni di franchi, di 587.1 milioni di franchi nel settore dei conti di libero passaggio e contemporaneamente di 86.8 milioni di franchi di mezzi della Fondazione non vincolati nel settore dell'assicurazione rischio per disoccupati.

Fondazione intera	31.12.2008 CHF	31.12.2007 CHF	Scarto
Stato della riserva per oscillazione di valore al 1.1.	524'200'708.15	557'331'617.89	-5.9%
Variazione a favore/a carico del conto d'esercizio	-459'677'875.59	-33'130'909.74	-----
Riserva per oscillazione di valore giusta bilancio	80'520'716.56	524'200'708.15	-84.6%
Obiettivo riserva per oscillazione di valore (importo)	793'493'400.38	606'693'926.18	30.8%
Deficit riserva per oscillazione di valore	-712'972'683.82	-82'493'218.03	764.3%

632 Previdenza LPP

LPP	31.12.2008 CHF	31.12.2007 CHF	Scarto
Stato della riserva per oscillazione di valore al 1.1.	121'430'576.33	101'998'043.33	19.1%
Assegnazione a favore/a carico del conto d'esercizio	-98'010'343.77	19'432'533.00	-604.4%
Riserva per oscillazione di valore giusta bilancio	23'420'232.56	121'430'576.33	80.7%
Obiettivo riserva per oscillazione di valore (importo)	149'331'947.40	123'469'412.78	20.9%
Deficit riserva per oscillazione di valore	-125'911'714.84	-2'038'836.45	-----
Rendita dovuta	3.00%	2.60%	15.4%
Prospettiva di rendita	5.50%	4.10%	34.1%
Obiettivo riserva per oscillazione di valore*	15.50%	14.00%	10.7%

* Giusta la strategia d'investimento 2006/2007 risp. 2008, in percentuale „capitali di previdenza e accantonamenti tecnici“

633 Conti di libero passaggio

CLP	31.12.2008 CHF	31.12.2007 CHF	Scarto
Stato della riserva per oscillazione di valore al 1.1.	361'667'531.82	415'818'174.56	-13.0%
Assegnazione a favore/a carico del conto d'esercizio	-361'667'531.82	-54'150'642.74	567.9%
Riserva per oscillazione di valore giusta bilancio	0.00	361'667'531.82	-100.0%
Obiettivo riserva per oscillazione di valore (importo)	587'060'968.98	442'121'913.40	32.8%
Deficit riserva per oscillazione di valore	-587'060'968.98	-80'454'381.58	629.7%
Rendita dovuta	2.50%	1.75%	42.9%
Prospettiva di rendita	5.50%	4.10%	34.1%
Obiettivo riserva per oscillazione di valore*	14.70%	12.00%	22.5%

* Giusta la strategia d'investimento 2006/2007 risp. 2008, in percentuale „capitali di previdenza e accantonamenti tecnici”

634 Assicurazione rischio per disoccupati

AD	31.12.2008 CHF	31.12.2007 CHF	Scarto
Stato della riserva per oscillazione di valore al 1.1.	41'102'600.00	39'515'400.00	4.0%
Assegnazione a favore/a carico del conto d'esercizio	15'997'884.00	1'587'200.00	907.9%
Riserva per oscillazione di valore giusta bilancio	57'100'484.00	41'102'600.00	38.9%
Obiettivo riserva per oscillazione di valore (importo)	57'100'484.00	41'102'600.00	38.9%
Deficit riserva per oscillazione di valore	0.00	0.00	na
Rendita dovuta	2.70%	2.30%	17.4%
Prospettiva di rendita	6.40%	4.90%	30.6%
Obiettivo riserva per oscillazione di valore*	23.80%	20.00%	19.0%

* Giusta la strategia d'investimento 2006/2007 risp. 2008, in percentuale „capitali di previdenza e accantonamenti tecnici”

64 Illustrazione dell'investimento patrimoniale secondo le categorie d'investimento

641 Investimento patrimoniale secondo le categorie d'investimento: Fondazione intera

Il Consiglio di fondazione ha definito una **strategia d'investimento** a se stante per ciascun campo di attività. I valori-obiettivo della strategia d'investimento risultano dalla struttura degli impegni (rendita dovuta) e dalla capacità di rischio (risorse disponibili per oscillazione di valore). Sono ammesse divergenze soltanto nei limiti dello spazio di manovra (fascia) definito.

Sulla base della limitata capacità di rischio e dell'insicurezza che allora caratterizzavano i mercati di capitale, all'inizio dell'autonomia (1.1.2004) il Consiglio di fondazione ha optato per una strategia d'investimento piuttosto conservativa (quota delle obbligazioni: un buon 72%). Negli anni successivi la capacità di rischio è continuamente migliorata. Il 15 novembre 2005 e il 1° dicembre 2006 il Consiglio di fondazione ha progressivamente allineato la strategia alla capacità di rischio, in particolare per i settori LPP e conti di libero passaggio. La quota delle obbligazioni è stata sensibilmente abbassata a favore delle azioni e la diversificazione è stata considerevolmente migliorata. Questa tendenza è proseguita e per il 1° ottobre 2008 è stata posta in vigore la seguente strategia d'investimento.

Strategia d'investimento 2008/2009	LPP	CLP	AD
- Liquidità	2.0%	2.0%	2.0%
- Obbligazioni CHF	30.0%	30.0%	21.0%
- Obbligazioni valuta estera	18.0%	18.0%	10.0%
- Titoli convertibili svizzeri	0.0%	0.0%	0.0%
- Azioni svizzere	8.0%	8.0%	10.0%
- Azioni estere	20.0%	20.0%	35.0%
- Immobili/ipoteche	12.0%	12.0%	12.0%
- hedge fund	5.0%	5.0%	5.0%
- commodity	5.0%	5.0%	5.0%

Nel 2008 i grandi movimenti sui mercati finanziari hanno richiesto una capacità di adeguamento straordinaria nella gestione degli investimenti di capitale:

- La “Strategia d’investimento 2008/2009” è stata rinviata.
- La politica delle fasce di oscillazione strette, praticata fino a quel momento, è stata abbandonata a favore della garanzia dei patrimoni. Le fasce sono state più volte ampliate nel corso dell’anno, in parte anche a posteriori, ragion per cui non sono state ovunque rispettate né durante l’anno né per il 31.12.2008.

Per la fine dell’anno le fasce d’oscillazione nelle obbligazioni in valuta estera sono state superate. Tuttavia, se si tiene conto della rispettiva garanzia della valuta, per parte di questa categoria d’investimento trattasi di fatto di obbligazioni in franchi svizzeri. Nel segmento azioni estere la fascia di oscillazione è stata mancato di poco, ma se combinate con le azioni svizzere la quota minima del 20% di azioni decisa separatamente dal Consiglio di fondazione è stata rispettata.

642 Investimento patrimoniale secondo le categorie d’investimento: previdenza LPP

LPP	Strategia	Fascia		Valore di mercato CHF	Quota effettiva
		Min.	Max.		
Pool liquidità	2.0%	0.0%	30.0%	187'222'477.64	23.4%
Pool obbligazioni CHF	30.0%	24.0%	36.0%	215'830'278.04	26.9%
Pool obbligazioni valuta estera	18.0%	13.0%	23.0%	205'822'172.62	25.7%
Pool titoli convertibili	0.0%	0.0%	4.0%	3'716'765.46	0.5%
Pool azioni svizzere	8.0%	2.0%	12.0%	29'018'913.07	3.6%
Pool azioni estere	20.0%	8.0%	26.0%	60'342'542.49	7.5%
Pool immobili/ipoteche	12.0%	9.0%	15.0%	74'340'265.15	9.3%
Pool hedge fund	5.0%	0.0%	7.0%	14'176'241.04	1.8%
Pool commodity	5.0%	0.0%	7.0%	11'226'844.69	1.4%
Totale investimenti di capitale				801'696'500.20	100.0%

Per fine anno non sono state rispettate le seguenti fasce:

- superamento nelle obbligazioni in valuta estera
- scostamento in meno nelle azioni estere.

643 Investimento patrimoniale secondo le categorie d’investimento: conti di libero passaggio

CLP	Strategia	Fascia		Valore di mercato CHF	Quota effettiva
		Min.	Max.		
Pool liquidità	2.0%	0.0%	30.0%	900'028'782.49	23.7%
Pool obbligazioni CHF	30.0%	24.0%	36.0%	1'021'105'315.33	26.9%
Pool obbligazioni valuta estera	18.0%	13.0%	23.0%	973'824'372.33	25.7%
Pool titoli convertibili	0.0%	0.0%	4.0%	17'585'389.73	0.5%
Pool azioni svizzere	8.0%	2.0%	12.0%	137'299'192.36	3.6%
Pool azioni estere	20.0%	8.0%	26.0%	271'292'724.41	7.2%
Pool immobili/ipoteche	12.0%	9.0%	15.0%	351'731'242.94	9.3%
Pool hedge fund	5.0%	0.0%	7.0%	67'073'030.64	1.8%
Pool commodity	5.0%	0.0%	7.0%	53'118'347.50	1.4%
Totale investimenti di capitale				3'793'058'397.73	100.0%

Per fine anno non sono state rispettate le seguenti fasce:

- superamento nelle obbligazioni in valuta estera
- scostamento in meno nelle azioni estere.

644 Investimento patrimoniale secondo le categorie d'investimento: assicurazione rischio per disoccupati

AD	Strategia	Fascia		Valore di mercato CHF	Quota effettiva
		Min.	Max.		
Pool liquidità	2.0%	0.0%	30.0%	80'574'796.33	19.9%
Pool obbligazioni CHF	21.0%	16.0%	26.0%	98'456'297.58	24.3%
Pool obbligazioni valuta estera	10.0%	5.0%	15.0%	71'792'894.01	17.7%
Pool titoli convertibili	0.0%	0.0%	12.0%	5'645'047.79	1.4%
Pool azioni svizzere	10.0%	4.0%	14.0%	22'802'484.50	5.6%
Pool azioni estere	35.0%	16.0%	43.0%	76'098'754.76	18.7%
Pool immobili/ipoteche	12.0%	9.0%	15.0%	37'636'160.93	9.3%
Pool hedge fund	5.0%	0.0%	7.0%	7'176'989.33	1.8%
Pool commodity	5.0%	0.0%	7.0%	5'683'801.81	1.4%
Totale investimenti di capitale				405'867'227.04	100.0%

Per fine anno non sono state rispettate le seguenti fasce:

- superamento nelle obbligazioni in valuta estera.

65 Strumenti finanziari derivati in corso (aperti)

Nell'esercizio oggetto del rapporto si è proceduto ad operazioni valutarie a termine come pure ad operazioni con SWAP e future. L'impiego di questi strumenti ha avuto luogo nel rispetto delle prescrizioni dell'art. 56a OPP2.

651 Operazioni valutarie a termine

Le operazioni valutarie a termine sono servite alla garanzia della valuta estera ed erano coperte da valori di base. Il Comitato incaricato degli investimenti ha deciso di garantire sistematicamente il rischio valutario in dollari USA (USD), in euro (EUR), in yen (JPY) e sterlina inglese (GBP). Le altre valute non sono state garantite. La garanzia è avvenuta con un forward di 1-3 mesi per ogni categoria d'investimento. Il risultato delle operazioni valutarie a termine è stato assegnato alle rispettive categorie d'investimento.

Al 31.12.2008 si avevano le seguenti esposizioni di valuta:

	Valuta	Valore di mercato senza garanzia	Garanzia	Valore di mercato con garanzia
		CHF	CHF	CHF
CHF	Franchi svizzeri	3'328'328'112	635'682'274	3'964'010'386
AUD	Dollaro australiano	16'877'663		16'877'663
CAD	Dollaro canadese	13'330'847		13'330'847
DKR	Corona danese	1'507'186		1'507'186
EUR	Euro	1'329'639'252	-354'477'600	975'161'652
GBP	Sterlina inglese	29'919'340	-6'113'939	23'805'401
HKD	Dollaro di Hong-Kong	5'861'788		5'861'788
NKR	Corona norvegese	4'730'405		4'730'405
NZD	Dollaro neozelandese	272'675		272'675
SGD	Dollaro di Singapore	3'022'320		3'022'320
SKR	Corona svedese	3'270'351		3'270'351
USD	Dollaro americano	255'913'143	-223'446'197	32'466'946
JPY	Yen giapponese	68'665'073	-35'585'794	33'079'279
	Diversi	842'739		842'739
	Totale investimenti *	5'062'180'894	16'058'744	5'078'239'638
	Totale posizioni valute estere	1'733'852'782	-619'623'530	1'114'229'252

* Investimenti di capitale giusta bilancio (CHF 5'000.62 mio.) più mezzi liquidi (CHF 77.62 mio.), Totale CHF 5'078.24 mio.

Al 31.12.2008 la Fondazione ha garantito una quota del 26.7% (anno precedente: 22.7%) dell'impegno in EUR, dell'87.3 (anno precedente: 91.5%) dell'impegno in USD, del 51.8% (anno precedente: 72.5%) dell'impegno in JPY e del 20.4% (anno precedente: 0.00%) dell'impegno in GBP. Gli impegni in hedge fund erano garantiti al 100%. Gli investimenti in obbligazioni in valuta estera, azioni estere e immobili esteri erano garantiti parzialmente.

Il valore di mercato dei contratti di cambio a termine aperti ammontava a CHF +16'058'744.

Fondazione intera	31.12.2008 CHF	31.12.2007 CHF	Scarto
USD			
Avere (importo garantito)	225'344'200	391'180'812	-42.4%
Impegno	223'446'197	383'045'083	-41.7%
Valore dell'impegno	1'898'003	8'135'729	-76.7%
EUR			
Avere (importo garantito)	367'694'100	1'385'419'000	-73.5%
Impegno	354'477'600	1'385'654'000	-74.4%
Valore dell'impegno	13'216'500	-235'000	-----
JPY			
Avere (importo garantito)	36'175'974	142'811'429	-74.7%
Impegno	35'585'794	142'281'068	-75.0%
Valore dell'impegno	590'180	530'361	11.3%
GBP			
Avere (importo garantito)	6'468'000	0	Non indicato
Impegno	6'113'939	0	Non indicato
Valore dell'impegno	354'061	0	Non indicato
Totale			
Avere (importo garantito)	635'682'274	1'919'411'241	-66.9%
Impegno	619'523'530	1'910'980'151	-67.6%
Valore dell'impegno	16'058'744	8'431'090	90.5%

652 Swap

Gli swap sono stati impiegati per gestire il rischio connesso all'andamento dell'interesse. Il valore nominale degli swap era completamente coperto da floating rate note (FRN) o da altri investimenti liquidi. Al 31.12.2008 figuravano queste posizioni aperte di swap:

	Fondazione intera	Valore di mercato swap CHF	Valore nominale swap CHF	Valore Nominale copertura CHF
CHF	Obbligazioni CHF: pay fix	-20'290'447	274'000'000	1'160'165'000
	Obbligazioni CHF: pay variabel	7'682'690	100'000'000	213'000'000
EUR	Obbligazioni EUR: pay variabel	2'948'418	72'000'000	252'000'000
	Totale	-9'659'339	446'000'000	1'625'165'000

Il risultato degli swap è stato assegnato alle singole categorie d'investimento.

653 Future

Durante l'anno i manager di portafoglio hanno impiegato anche future, ai fini di gestire il rischio connesso all'andamento dell'interesse. Per contro al 31.12.2008 non si registravano posizioni aperte di future:

66 Valore di mercato e partner contrattuali dei titoli in securities lending

Il prestito di titoli è stato attuato da Pictet, Credit Suisse (CS), Banca cantonale di Zurigo (ZKB), UBS e State Street Global Advisors ed è avvenuto secondo le direttive del mandato. Queste cinque banche fungevano in parte da principal, in parte da agenti.

Titoli prestati	31.12.2008 CHF	31.12.2007 CHF	Scarto
Pictet azioni Svizzera	165'996.00	4'632'487.04	-96.4%
Pictet azioni Noramerica	0.00	6'680'844.68	-100.0%
Pictet azioni Europa	0.00	65'406'790.72	-100.0%
Pictet azioni Pacifico	0.00	22'783'830.65	-100.0%
Pictet azioni Giappone	0.00	14'581'275.35	-100.0%
CS obbligazioni EUR	653'614'056.00	617'337'597.00	5.9%
ZKB obbligazioni CHF	34'236'795.00	30'414'969.00	12.6%
ZKB obbligazioni EUR	16'089'733.00	53'318'065.00	-69.8%
UBS obbligazioni CHF (I)	755'095'596.66	544'073'241.80	38.8%
UBS obbligazioni CHF (II)	120'351'495.15	76'085'602.30	58.2%
UBS obbligazioni EUR	91'829'481.82	85'489'578.49	7.4%
SSGA azioni Europa	2'452'127.06	52'679'815.00	-95.3%
SSGA azioni Nordamerica	3'377'435.62	88'185'735.00	-96.2%
SSGA azioni Pacifico	3'005'515.86	47'253'483.00	-93.6%
Totale	1'680'218'232.17	1'708'923'315.03	-1.7%

L'operazione securities lending avviene secondo le direttive del mandato. L'entità dei prestiti è leggermente diminuita rispetto all'anno precedente. A seguito della crisi finanziaria la richiesta di prestiti si fortemente accentuata, sono però chiaramente aumentate le entrate.

Fondazione intera	31.12.2008 CHF	31.12.2007 CHF	Scarto
Titoli prestati	1'680'218'232	1'708'923'315	-1.7%
Entrate da securities lending	1'025'887	706'113	45.3%

67 Illustrazione del risultato netto da investimenti patrimoniali

671 Risultato da investimenti patrimoniali: Fondazione intera

Il risultato comprende i proventi diretti (interessi e dividendi) come pure le oscillazioni di valore realizzate e non realizzate sugli investimenti di capitale.

Le rendite esposte nelle seguenti tabelle si basano sul capitale mediamente investito (somma dei 365 valori di giornata diviso 365). Esse non tengono conto del momento in cui si verificano afflussi e esodi di capitale e pertanto rappresentano solo un avvicinamento alla performance patrimoniale.

Evoluzione lorda rendite Fondazione intera	2008 in percentuale	2007 in percentuale	Scarto
Previdenza LPP: capitali di copertura	-12.7%	0.5%	-----
Conti di libero passaggio	-12.0%	0.2%	-----
Assicurazione rischio per disoccupati	-22.0%	-0.4%	-----
Totale	-13.0%	0.2%	-----

La differenza di rendita fra il settore previdenza LPP e quello conti di libero passaggio va sostanzialmente ricondotta alla gestione tattica della garanzia delle valute all'inizio dell'anno. Così le posizioni in valuta estera nel settore LPP sono state in parte garantite maggiormente, il che si è dimostrato vantaggioso in presenza di quotazioni in calo.

Il forte calo nell'assicurazione rischio per disoccupati è una conseguenza della strategia d'investimento adottata e della capacità di rischio. La strategia d'investimento prevedeva una quota azionaria del 45% (a fronte del 28% negli altri settori). Sulla base della buona capacità finanziaria di rischio (al 13.12.2007 il grado di copertura raggiungeva il 241,7%) lo smantellamento della quota azionaria è stato avviato soltanto più tardi.

Fondazione intera 2008	Utile sugli investimenti di capitale CHF	Capitale mediamente investito CHF	Rendita in %
Pool liquidità	19'377'741.81	771'271'250.51	2.5%
Pool obbligazioni CHF	-19'268'159.30	1'376'908'303.28	-1.4%
Pool obbligazioni in valuta estera	-34'509'292.09	1'326'497'004.27	-2.6%
Pool titoli convertibili	-21'999'043.78	95'400'535.84	-23.1%
Pool azioni svizzere	-116'510'188.82	277'821'376.78	-41.9%
Pool azioni estere	-440'789'200.55	763'041'787.69	-57.8%
Pool immobili/ipoteche	-54'842'224.29	536'229'100.29	-10.2%
Pool hedge fund	-5'139'694.14	13'875'715.79	-37.0%
Pool commodity	44'652.38	10'901'657.33	0.4%
Totale investimenti di capitale	-673'635'408.78	5'171'946'731.79	-13.0%

672 Risultato da investimenti patrimoniali: previdenza LPP

LPP 2008	Utile sugli investimenti di capitale CHF	Capitale mediamente investito CHF	Rendita in %
Pool liquidità	3'006'452.90	121'137'351.54	2.5%
Pool obbligazioni CHF	-3'504'032.24	229'610'923.13	-1.5%
Pool obbligazioni in valuta estera	-5'841'639.41	224'596'031.99	-2.6%
Pool titoli convertibili	-3'210'018.19	11'913'442.63	-26.9%
Pool azioni svizzere	-17'823'995.12	43'600'425.09	-40.9%
Pool azioni estere	-69'674'464.79	118'468'563.05	-58.8%
Pool immobili/ipoteche	-9'003'074.29	88'069'484.08	-10.2%
Pool hedge fund	-914'363.93	2'178'157.11	-42.0%
Pool commodity	7'211.52	962'309.71	0.7%
Totale investimenti di capitale	-106'957'923.55	840'536'688.33	-12.7%

673 Risultato da investimenti patrimoniali: conti di libero passaggio

CLP 2008	Utile sugli investimenti di capitale CHF	Capitale mediamente investito CHF	Rendita in %
Pool liquidità	14'926'714.30	591'419'759.63	2.5%
Pool obbligazioni CHF	-14'555'890.57	1'050'147'997.88	-1.4%
Pool obbligazioni in valuta estera	-26'621'961.50	1'023'452'074.73	-2.6%
Pool titoli convertibili	-9'674'947.47	48'393'255.02	-20.0%
Pool azioni svizzere	-85'265'025.33	201'700'947.25	-42.3%
Pool azioni estere	-298'427'679.65	531'256'469.76	-56.2%
Pool immobili/ipoteche	-40'906'966.62	399'109'969.68	-10.2%
Pool hedge fund	-3'767'594.40	10'577'105.51	-35.6%
Pool commodity	33'776.97	9'450'435.36	0.4%
Totale investimenti di capitale	-464'259'574.27	3'865'508'014.82	-12.0%

674 Risultato a investimenti patrimoniali: assicurazione rischio per disoccupati

AD 2008	Utile sugli investimenti di capitale CHF	Capitale mediamente investito CHF	Rendita in %
Pool liquidità	1'444'574.61	58'714'139.34	2.5%
Pool obbligazioni CHF	-1'208'236.49	97'149'382.27	-1.2%
Pool obbligazioni in valuta estera	-2'045'691.18	78'448'897.56	-2.6%
Pool titoli convertibili	-9'114'078.12	35'093'838.19	-26.0%
Pool azioni svizzere	-13'421'168.37	32'520'004.43	-41.3%
Pool azioni estere	-72'687'056.11	113'316'754.89	-64.1%
Pool immobili/ipoteche	-4'932'183.38	49'049'646.53	-10.1%
Pool hedge fund	-457'735.81	1'120'453.17	-40.9%
Pool commodity	3'663.89	488'912.27	0.7%
Totale investimenti di capitale	-102'417'910.96	465'902'028.64	-22.0%

675 Risultato complessivo secondo la misurazione della performance

L'intero portafoglio viene costantemente sorvegliato dall'investment-controller e la performance ottenuta viene confrontata con la performance di benchmark. La misurazione della performance avviene secondo il metodo d'uso comune del TWR⁵ ed ha prodotto i seguenti risultati:

Categoria d'investimento	Quota			Performance 2008	
	Mio. CHF	Portafoglio	Strategia	Portafoglio	Indice
Liquidità	1'245.5	24.5%	2.0%	2.3%	2.7%
Obbligazioni CHF	1'335.4	26.3%	29.2%	-1.6%	4.1%
Obbligazioni in valuta estera	1'251.4	24.7%	17.2%	-2.5%	-0.6%
Titoli convertibili	27.0	0.5%	0.0%	-20.4%	-15.1%
Azioni svizzere	189.1	3.7%	8.2%	-35.2%	-34.0%
Azioni estere	407.7	8.0%	21.4%	-48.5%	-42.2%
Immobili/ipoteche	463.7	9.2%	12.0%	-9.6%	-25.3%
Hedge fund	88.4	1.7%	5.0%	-4.3%	-13.8%
Commodity	70.0	1.4%	5.0%	0.1%	-30.2%
Totale complessivo *	5'078.2	100.0%	100.0%	-12.2%	-17.8%

* Investimenti di capitale giusta bilancio (CHF 5'000.6 mio.) più mezzi liquidi (CHF 77.6 mio.)

Con una performance del -12.2% è stato possibile superare chiaramente l'indice (-17.8%). Questo risultato è da attribuire in primo luogo al buon esito nella garanzia della valuta e alla tempestiva riduzione della quota di azioni. Gli asset-manager hanno accusato, quasi senza eccezione, ritardi rispetto al benchmark.

68 Investimenti patrimoniali gestiti direttamente dall'Ufficio di direzione

La gestione della liquidità avviene a due livelli. I singoli gestori patrimoniali gestiscono la liquidità all'interno del loro mandato di gestione. L'Ufficio di direzione gestisce la liquidità operativa. Ciò include l'amministrazione di conti correnti postali e di un conto liquidità presso il Credit Suisse, che serve quale conto di trasferimento fra l'Ufficio di direzione e i gestori patrimoniali.

L'Ufficio di direzione trasmette periodicamente ai gestori patrimoniali, secondo le direttive del Comitato incaricato degli investimenti, la liquidità in eccesso. Fra i singoli bonifici, eventuale denaro eccedente viene investito presso il Credit Suisse sotto forma di denaro a termine.

Nell'esercizio oggetto del rapporto l'effettivo di liquidità è stato gradualmente aumentato a quasi un quinto dell'intero patrimonio. Le esigenze e i requisiti nella gestione della liquidità si sono fatti

⁵ TWR = time weighted return

molto più importanti pertanto, per ragioni di sicurezza (rischio di controparte), la liquidità ha dovuto essere suddivisa su più istituti (cfr. cifra 62).

69 Illustrazione degli investimenti presso il datore di lavoro e della riserva per contributi dei datori di lavoro

Questo capitolo è rilevante unicamente per il campo di attività previdenza LPP.

Non vengono operati investimenti presso datori di lavoro affiliati. La natura delle operazioni implica tuttavia che a seguito degli elevati contributi arretrati pari 115.34 milioni di franchi (anno precedente: CHF 111.76 mio.), in altre parole un buon 76% (anno precedente: 70%) del contributo annuo, viene de facto investito presso i datori di lavoro. Fintanto che gli arretrati non possono essere riscossi nella procedura di incasso, c'è una copertura tramite il fondo di garanzia.

LPP	31.12.2008 CHF	31.12.2007 CHF	Scarto
Totale contributi arretrati	115'338'021.14	111'764'470.54	3.2%
Utile da interessi sui contributi arretrati	7'598'918.86	7'971'219.50	-4.7%
Contributi dei lavoratori e dei datori di lavoro	151'161'596.25	159'323'139.00	-5.1%
Quota di arretrati nei contributi annui	76.30%	70.15%	8.8%

Le riserve per contributi dei datori di lavoro sono attribuite alle singole affiliazioni. Si tratta esclusivamente di riserve per contributi di datori di lavoro senza rinuncia all'utilizzo.

LPP	2008 CHF	2007 CHF	Scarto
Stato riserve contributi datori di lavoro al 1.1.	400'307.35	342'701.20	16.8%
Assegnazione	49'029.85	61'153.60	-19.8%
Utilizzo	-259'827.65	-7'852.90	-----
Interesse (2.0%, anno precedente 1.5%)	7'079.25	4'305.45	64.4%
Totale riserve contributi datori di lavoro	196'588.80	400'307.35	-50.9%

7 Illustrazione di altre posizioni dei bilanci e dei conti d'esercizio

71 Altri crediti

711 Previdenza LPP

LPP	31.12.2008 CHF	31.12.2007 CHF	Scarto
Averi presso terzi	139'002.77	125'436.00	10.8%
Averi presso altri settori	35'044'196.04	27'601'256.70	27.0%
Averi presso Amministrazione fed. contribuzioni	10'764.46	0.00	Non indicato
Quote pool imposta preventiva	9'460'948.96	6'075'511.24	55.7%
Averi presso il fondo di garanzia	7'162'240.60	6'893'888.85	3.9%
Averi presso destinatari	145'265.20	549'979.25	-73.6%
Totale altri crediti	51'962'418.03	41'246'072.04	26.0%

712 Conti di libero passaggio

CLP	31.12.2008 CHF	31.12.2007 CHF	Scarto
Averi presso terzi	10'042.95	98'055.80	-89.8%
Averi presso Amministrazione fed. contribuzioni	144'219.40	178'427.70	-19.2%
Quote pool imposte preventiva	-4'514'006.08	-6'644'864.48	-32.1%
Averi presso destinatari	62'474.15	1'096.00	-----
Totale altri crediti	-4'297'269.58	-6'367'284.98	-32.5%

713 Assicurazione rischio per disoccupati

AD	31.12.2008 CHF	31.12.2007 CHF	Scarto
Averi presso terzi	165'124.27	60'122.45	174.6%
Averi presso Amministrazione fed. contribuzioni	1'703.60	0.00	Non indicato
Quote pool imposte preventiva	6'503'994.51	4'832'503.10	34.6%
Averi presso destinatari	55'059.80	46'472.20	18.5%
Totale altri crediti	6'725'882.18	4'939'097.75	36.2%

714 Controllo della riaffiliazione

CR	31.12.2008 CHF	31.12.2007 CHF	Scarto
Averi presso il fondo di garanzia	74'366.55	69'969.40	6.3%
Totale altri crediti	74'366.55	69'969.40	6.3%

72 Altri impegni

721 Previdenza LPP

LPP	31.12.2008 CHF	31.12.2007 CHF	Scarto
Prestazioni libero passaggio pervenute (non ancora elaborate)	7'995'311.87	15'278'868.24	-47.7%
Impegni in altri settori	654'344.85	-10.00	-----
Imposta alla fonte e imposta preventiva	67'500.80	96'231.07	-29.9%
Conto corrente fondo di garanzia (deficit da esecuzione previdenza LPP)	17'822.17	1'947'082.85	-99.1%
Contributi delle aziende versati anticipatamente	10'043'385.96	10'341'571.33	-2.9%
Ulteriori impegni	5'885'377.08	111'015.40	-----
Totale altri impegni	24'663'722.73	27'774'758.89	-11.2%

722 Conti di libero passaggio

CLP	31.12.2008 CHF	31.12.2007 CHF	Scarto
Prestazioni libero passaggio pervenute (non ancora elaborate)	276'639.95	5'640'333.55	-95.1%
Impegni in altri settori	8'983'949.07	9'132'372.52	-1.6%
Imposta alla fonte e imposta preventiva	0.00	200'436.10	-100.0%
Impegni verso terzi	2'768'157.73	50'788.45	-----
Totale altri impegni	12'028'746.75	15'023'930.62	-19.9%

723 Assicurazione rischio per disoccupati

AD	31.12.2008 CHF	31.12.2007 CHF	Scarto
Impegni in altri settori	25'980'287.57	18'408'354.63	41.1%
Imposta alla fonte e imposta preventiva	4'631.40	11'829.30	-60.8%
Impegni verso terzi	372'557.02	17'978.20	-----
Totale altri impegni	26'357'475.99	18'438'162.13	43.0%

724 Controllo della riaffiliazione

CR	31.12.2008 CHF	31.12.2007 CHF	Scarto
Impegni in altri settori	79'969.40	60'539.55	32.1%
Impegni verso terzi	12'381.87	19'429.85	-36.3%
Totale altri impegni	92'351.27	79'969.40	15.5%

73 Accantonamenti non tecnici

731 Previdenza LPP

LPP	31.12.2008 CHF	31.12.2007 CHF	Scarto
Accantonamento per misure speciali	4550.90	105'080.00	-95.7%
Accantonamento per compensazione struttura età	1'705'339.70	707'673.70	141.0%
Accantonamento per contributi fondo di garanzia	738'502.00	776'509.00	-4.9%
Accantonamento risarcimento danni datori di lavoro art. 12	323'123.60	239'779.20	34.8%
Star del credere da rimborso	72'632.60	274'989.65	-73.6%
Star del credere da casi di insolvenza	339'670.65	292'569.85	16.1%
Totale accantonamenti non tecnici	3'183'819.45	2'396'601.40	32.8%

732 Conti di libero passaggio

CLP	31.12.2008 CHF	31.12.2007 CHF	Scarto
Ulteriori accantonamenti non tecnici	31'237.08	548.00	-----
Totale accantonamenti non tecnici	31'237.08	548.00	-----

733 Assicurazione rischio per disoccupati

AD	31.12.2008 CHF	31.12.2007 CHF	Scarto
Star del credere da rimborso	27'529.90	23'236.10	18.5%
Totale accantonamenti non tecnici	27'529.90	23'236.10	18.5%

74 Altri utili

741 Previdenza LPP

LPP	2008 CHF	2007 CHF	Scarto
Indennizzi percepiti fondo di garanzia per insolvenze	19'200'409.76	13'334'890.20	44.0%
Indennizzi percepiti fondo di garanzia per insolvenze	18'974'685.90	13'100'065.15	44.8%
Indenn. percepito in eccesso fondo garanzia per entrate insolvenze	225'723.86	234'825.05	-3.9%
Compensazione struttura età fondo di garanzia percepita in eccesso	9'836.85	0.00	Non indicato
Guadagno da contributi fondo di garanzia (differenza contributi/premi)	73'478.00	988.00	-----
Rimborso perdita da esecuzione LPP da parte del fondo di garanzia	1'982'177.83	52'917.15	-----
Totale utile rapporti con il fondo di garanzia	21'265'902.44	13'388'795.35	58.8%
Percepimento a posteriori dividendi di fallimento	1'762'016.94	1'203'667.66	46.4%
Provvigione di elaborazione imposta alla fonte	21'289.62	32'313.58	-34.1%
Utili di liquidazione	1'023'260.40	599'462.50	70.7%
Diversi/altri utili	73'358.15	69'695.63	5.3%
Indennizzi delle parti a favore della Fondazione	3'668.65	7'285.00	-49.6%
Sovrindennizzo prestazioni	40'740.80	0.00	Non indicato
Transitori passivi prestazioni	0.00	8'942.90	-100%
Diversi/altri utili	28'948.70	53'467.73	-45.9%
Totale diversi utili	2'879'925.11	1'905'139.37	51.2%
Totale altri utili	24'145'827.55	15'293'934.72	57.9%

742 Conti di libero passaggio

CLP	2008 CHF	2007 CHF	Scarto
Provvigione di elaborazione imposta alla fonte	93'749.35	144'908.60	-35.3%
Diversi/altri utili	2'400'000.00	319.40	-----
Totale diversi utili	2'493'749.35	145'228.00	-----
Totale altri utili	2'493'749.35	145'228.00	-----

Nel contratto con la Swiss Life Pension Services AG si è convenuto che una volta decorsa l'intera durata contrattuale di 5 anni venga accordato uno sconto una tantum sui costi di gestione. Questo sconto di circa 2.4 milioni di franchi è stato contabilizzato sotto „altri utili“.

743 Assicurazione rischio per disoccupati

AD	2008 CHF	2007 CHF	Scarto
Percepimento a posteriori dividendi di fallimento	5'485.85	10'206.05	-46.2%
Provvigione di elaborazione imposta alla fonte	908.95	166.40	446.2%
Utili di liquidazione	218'347.70	232'029.70	-5.9%
Diversi/altri utili	-417.87	21'476.70	-101.9%
Totale diversi utili	224'324.63	263'878.85	-15.0%
Totale altri utili	224'324.63	263'878.85	-15.0%

75 Altre spese

751 Previdenza LPP

LPP	2008 CHF	2007 CHF	Scarto
Dividendi di fallimento a posteriori al fondo di garanzia	1'762'016.94	1'203'667.66	46.4%
Spese per insolvenze	20'207'492.45	14'326'661.28	41.0%
Indennizzo fondo di garanzia percepito in difetto art. 12	15'824.00	37'169.00	-57.4%
Accredito compensazione struttura età a datori di lavoro	1'186'737.00	1'131'790.00	4.9%
Ammortamento risarcimento danni datori di lavoro art. 12	39'667.00	177'218.00	-77.6%
Totale spese nei rapporti con il fondo di garanzia	23'211'737.39	16'876'505.94	37.5%
Ammortamento contributi non incassabili	32'008.19	-363'977.65	-108.8%
Tasse conto corrente postale	43'661.75	40'892.10	6.8%
Versamento contributi via riserva per contributi datori di lavoro	8'598.25	7'852.90	9.5%
Spese generali	-330.30	12'142.95	-102.7%
Altre spese	76'492.92	11'156.50	585.6%
Totale diverse spese	160'430.81	-291'933.20	-155.0%
Totale altre spese	23'372'168.20	16'584'572.74	40.9%

752 Conti di libero passaggio

CPL	2008 CHF	2007 CHF	Scarto
Ammortamento contributi non incassabili	5'600.20	2'323.15	141.1%
Tasse conto postale	6'761.80	40'673.95	-83.4%
Spese generali	12'362.05	42'997.10	-71.2%
Totale altre spese	12'362.05	42'997.10	-71.2%

753 Assicurazione rischio per disoccupati

AD	2008 CHF	2007 CHF	Scarto
Ammortamento contributi non incassabili	37'638.50	-5'007.90	-851.6%
Tasse conto postale	0.00	34.00	-100.0%
Spese generali	455.00	1'118.50	-59.3%
Altri dispendi	0.00	66'717.30	-100.0%
Totale diverse spese	38'093.50	62'861.90	-39.4%
Totale altre spese	38'093.50	62'861.90	-39.4%

76 Dispendio amministrativo

761 Dispendio amministrativo dell'investimento patrimoniale (Fondazione intera)

Il dispendio amministrativo si riferisce alle spese di gestione effettivamente sorte. I costi maturati per gli investimenti indiretti sono inclusi solo parzialmente. Nelle spese di gestione dei mandati sono comprese, oltre alle spese delle transazioni, alle tasse di deposito e ai management-fee, anche le imposte sul valore aggiunto e le tasse di bollo.

Il totale delle spese di gestione patrimoniale ammontava a 6.95 milioni di franchi (anno precedente: CHF 6.56 mio.), ovvero a 13.44 punti di base (anno precedente: 12.39 punti di base) del capitale mediamente investito. L'aumento è stato causato dai costi di gestione dei mandati. Le spese per l'overhead sono leggermente calate.

Fondazione intera: dispendio amministrativo investimento patrimoniale	2008 CHF	2007 CHF	Scarto
Costi mandati	5'726'059.28	5'230'100.44	9.5%
Liquidità	226'330.95	52'573.19	330.5%
Obbligazioni CHF	1'575'918.47	1'234'906.45	27.6%
Obbligazioni valuta estera	670'770.03	732'030.12	-8.4%
Titoli convertibili	194'462.84	66'297.88	193.3%
Azioni svizzere	332'023.31	305'641.27	8.6%
Azioni estere	2'124'151.60	2'234'585.97	-4.9%
Commodity	1'774.38	-	- Non indicato
Hedge fund	143'880.86	-	- Non indicato
Immobili/ipoteche	456'746.84	604'065.56	-24.4%
Overhead	1'227'102.25	1'330'173.45	-7.7%
Investment-controlling/contabilità titoli	632'822.00	705'029.80	-10.2%
Revisione	26'696.55	41'788.65	-36.1%
Comitato incaricato degli investimenti	54'578.95	24'949.60	118.8%
Consulenza legale	16'739.70	10'780.55	55.3%
Ufficio di direzione	227'265.05	301'041.85	-24.5%
Investment advisory	269'000.00	246'583.00	9.1%
Totale costi investimenti patrimoniali	6'953'161.53	6'560'273.89	6.0%

Dispendio amministrativo investimento patrimoniale	2008 Punti di base	2007 Punti di base	Scarto
Costi mandati	11.07	9.88	12.1%
Liquidità	2.93	4.32	-32.1%
Obbligazioni CHF	11.45	8.15	40.4%
Obbligazioni valuta estera	5.06	5.44	-7.0%
Titoli convertibili	20.38	4.99	308.7%
Azioni svizzere	11.95	7.89	51.4%
Azioni estere	27.84	20.02	39.1%
Commodity	1.63	-	- Non indicato
Hedge fund	103.69	-	- Non indicato
Immobili/ipoteche	8.52	8.95	-4.9%
Overhead	2.37	2.51	-5.6%
Investment-controlling	1.22	1.33	-8.1%
Revisione	0.05	0.08	-34.6%
Comitato incaricato degli investimenti	0.11	0.05	123.9%
Consulenza legale	0.03	0.02	58.9%
Ufficio di direzione	0.44	0.57	-22.7%
Investment advisory	0.52	0.47	11.7%
Totale costi investimenti patrimoniali	13.44	12.39	8.5%

762 Dispendio amministrativo Fondazione intera

Il dispendio amministrativo (senza le spese per gli investimenti di capitale) è aumentato del 22.5% posizionandosi a 36.90 milioni di franchi. Negli uffici di gestione la spesa è salita a causa della moderata crescita degli effettivi, del 7.5% raggiungendo quota 28.86 milioni di franchi. Nella Fondazione le spese amministrative sono lievitate oltre il doppio stabilendosi a 8.04 milioni di franchi. Questo aumento è determinato dai costi dei progetti (totale CHF 6.22 mio.).

Fondazione intera	2008 CHF	2007 CHF	Scarto
Spese amministrative uffici eseguiti vidi gestione	28'861'548.15	26'854'068.60	7.5%
Spese amministrative Fondazione	8'039'399.98	3'280'597.37	145.1%
Ufficio di direzione	1'114'919.30	1'993'793.95	-44.1%
Consiglio di fondazione	89'049.90	112'274.80	-20.7%
Altre spese Fondazione	60'304.20	207'608.82	-71.0%
Costi dei progetti	6'217'282.18	0.00	Non indicato
Revisione	306'100.05	474'437.20	-35.5%
Periti	163'659.60	182'543.40	-10.3%
Altri onorari	88'084.75	309'939.20	-71.6%
Totale spese amministrative	36'900'948.13	30'134'665.97	22.5%

I costi dei progetti si componevano di spese per il progetto "Integrazione" (CHF 4.5 mio.), spese per l'epurazione dei dati (CHF 1.6 mio.) e diversi progetti minori (CHF 0.1 mio.).

Costi dei progetti per settore	LPP CHF	AD CHF	CLP CHF	CR CHF	Totale CHF
Progetto integrazione	2'723'941.52	386'070.56	1'305'409.61	45'453.19	4'460'874.88
Epurazione dati KOFA	0.00	0.00	1'637'097.00	0.00	1'637'097.00
Altri progetti	83'517.15	11'931.05	17'896.54	5'965.55	119'310.30
TOTALE	2'807'458.67	398'001.61	2'960'403.15	51'418.75	6'217'282.18

763 Dispendio amministrativo previdenza LPP

Il dispendio amministrativo è aumentato del 9.9% posizionandosi a 24.88 milioni di franchi. Nelle agenzie regionali la spesa è praticamente rimasta stabile. Nella Fondazione le spese amministrative sono aumentate dell'88.1% stabilendosi 3.96 milioni di franchi. L'incremento è in primo luogo da attribuire al progetto "Integrazione".

LPP	2008 CHF	2007 CHF	Scarto
Spese amministrative esecutivi uffici di gestione	20'922'733.00	20'538'071.90	1.9%
Dispendio amministrativo uffici esecutivi	20'922'733.00	20'172'071.90	3.7%
Costi da insolvenza	0.00	366'000.00	-100.0%
Spese amministrative Fondazione	3'961'423.98	2'105'677.05	88.1%
Ufficio di direzione	602'099.75	1'194'132.55	-49.6%
Consiglio di fondazione	62'334.90	78'592.20	-20.7%
Ulteriori spese della Fondazione	47'023.35	145'326.05	-67.6%
Costi progetti	2'807'458.68	0.00	Non indicato
Revisione	246'021.70	344'533.80	-28.6%
Periti	114'561.70	127'780.40	-10.3%
Altri onorari	81'923.90	215'312.05	-62.0%
Totale spese amministrative	24'884'156.98	22'643'748.95	9.9%

Le spese per persona assicurata (attivi e beneficiari di rendite, stato 31.12.2008) sono salite del 15.5% posizionandosi a 749 franchi (anno precedente: CHF 649).

Se si deducono i costi per il progetto „Integrazione“, le spese pro assicurato (attivi e beneficiari di rendite) sono aumentate del 2.9% raggiungendo quota 667 franchi. Ciò è ascrivibile a un effetto „statistico“: in vista del trasferimento degli effettivi per il 1.1.2009 è stato compiuto un primo passo verso l'epurazione degli effettivi degli assicurati. Questo ha comportato il calo del numero degli assicurati benché l'effettivo sia di fatto cresciuto.

LPP	2008 CHF	2007 CHF	Scarto
Totale spese amministrative	24'884'156.98	22'643'748.95	9.9%
Spese amministrative progetto integrazione	2'723'941.52	0.00	Non indicato
Spese amministrative senza progetto integrazione	22'160'215.46	22'643'748.95	-2.1%
Spese amministrative pro assicurato in CHF (senza progetto integrazione)	667.38	648.58	2.9%

Nell'anno in esame il dispendio amministrativo non ha più potuto essere integralmente finanziato con contributi. Ne è risultata una perdita di circa 1.98 milioni di franchi, che è stata assorbita dal fondo di garanzia.

LPP	2008 CHF	2007 CHF	Scarto
Contributi ordinari assicurati e datori di lavoro	17'387'126.00	16'999'677.00	2.3%
Contributi di spesa per manovre straordinarie	5'514'853.15	5'591'154.80	-1.4%
Copertura del disavanzo del fondo di garanzia	1'982'177.83	52'917.15	-----
Totale	24'884'156.98	22'643'748.95	9.9%

764 Dispendio amministrativo conti di libero passaggio

Le spese amministrative sono aumentate del 68.1% stabilendosi a 10.30 milioni di franchi. Negli uffici di gestione la spesa è lievitata di oltre un quarto a seguito del volume di lavoro (aumento delle operazioni contabilizzate, invio per la prima volta di estratti conto). Nella Fondazione i costi si sono quasi sestuplicati. Ciò va ricondotto al progetto "Integrazione" e al progetto "Epurazione dati" (totale circa CHF 2.96 mio.).

CLP	2008 CHF	2007 CHF	Scarto
Spese amministrative ufficio esecutivi	7'057'575.50	5'551'864.80	27.1%
Spese amministrative Fondazione	3'245'962.35	578'269.81	461.3%
Ufficio di direzione	201'704.90	341'180.70	-40.9%
Consiglio di fondazione	13'357.50	22'454.95	-40.5%
Ulteriori spese della Fondazione	6'638.25	41'521.81	-84.0%
Costi progetti	2'960'403.15	0.00	Non indicato
Revisione	50'048.40	82'459.65	-39.3%
Periti	8'183.00	36'508.70	-77.6%
Altri onorari	5'627.15	54'144.00	-89.6%
Totale spese amministrative	10'303'537.85	6'130'134.61	68.1%

Le spese amministrative pro conto sono lievitate del 54.3% e ammontano a CHF 16.39 (anno precedente: CHF 10.62).

Se si detraggono i costi per i progetti "Integrazione" e "Epurazione dati", le spese pro conto sono aumentate del 10.2% attestandosi a CHF 11.71. L'aumento si spiega come segue: gli averi di libero passaggio versati all'Istituto collettore sono perlopiù corredati di dati incompleti. Spesso mancano indicazioni prescritte a norma di legge (per es. avere di vecchiaia giusta LPP) e in buona parte l'indirizzo del titolare del conto. Per migliorare questa situazione si è avviato da un lato il progetto "Epurazione dati", dall'altro si è proceduto sistematicamente al recupero dei dati completi, in particolare anche agli indirizzi dei titolari dei conti. Di conseguenza ha avuto luogo per la prima volta l'invio in massa di estratti conto. Ciò ha prodotto una maggiorazione dei costi correnti.

CLP	2008 CHF	2007 CHF	Scarto
Totale spese amministrative	10'303'537.85	6'130'134.61	68.1%
Spese amministrative progetto integrazione	1'305'409.61	0.00	Non indicato
Spese amministrative dati conti di libero passaggio	1'637'097.00	0.00	Non indicato
Spese amministrative senza progetti	7'361'031.24	6'130'134.61	20.1%
Spese amministrative pro conto in CHF (senza progetti integrazione e epurazione dati)	11.71	10.62	10.2%

Il dispendio amministrativo è stato finanziato per un buon 57% dagli assicurati.

CLP: finanziamento delle spese amministrative	2008 CHF	2007 CHF	Scarto
Contributi di spesa degli assicurati	5'920'854.00	4'966'638.00	19.2%
Finanziamento tramite utili di capitale	4'382'683.85	1'163'496.61	276.7%
Totale	10'303'537.85	6'130'134.61	68.1%

765 Dispendio amministrativo assicurazione rischio per disoccupati

Il dispendio amministrativo è complessivamente salito del 34.1% posizionandosi a 1.44 milioni di franchi. Negli uffici esecutivi la spesa è aumentata del 15.3% a seguito del volume di lavoro (maggior numero di casi di prestazione evasi). Nella Fondazione si registra un aumento dell'80.6% dettato dai costi del progetto "Integrazione" di circa 400'000 franchi.

AD	2008 CHF	2007 CHF	Scarto
Spese amministrative ufficio esecutivi	881'239.65	764'131.90	15.3%
Spese amministrative Fondazione	557'647.10	308'760.21	80.6%
Ufficio di direzione	94'832.10	170'590.40	-44.4%
Consiglio di fondazione	8'905.00	11'227.65	-20.7%
Ulteriori spese della Fondazione	4'429.85	20'760.96	-78.7%
Costi progetti	398'001.60	0.00	na
Revisione	10'029.95	47'443.75	-78.9%
Periti	40'914.90	18'254.30	124.1%
Altri onorari	533.70	40'483.15	-98.7%
Totale spese amministrative	1'438'886.75	1'072'892.11	34.1%

Le spese amministrative per rendita in corso sono aumentate del 17.9% posizionandosi a 335.40 franchi (anno precedente: 284.45 franchi)

Se si deducono i costi per il progetto "Integrazione", le spese pro rendita in corso sono scese dell'1.37% raggiungendo quota 245.41 franchi.

AD	2008 CHF	2007 CHF	Scarto
Totale spese amministrative	1'438'886.75	1'072'892.11	34.1%
Spese amministrative progetto integrazione	386'070.56	0.00	na
Spese amministrative senza progetto integrazione	1'052'816.19	1'072'892.11	-1.9%
Spese amministrative pro rendita versata in CHF (senza progetto integrazione)	245.41	284.44	-13.7%

Per la prima volta il dispendio amministrativo non è stato interamente finanziato attraverso i contributi ordinari. Ne è conseguita una perdita di circa 321'000 franchi.

766 Dispendio amministrativo controllo della riaffiliazione

Il controllo della riaffiliazione è stato effettuato in maniera centralizzata dall'Ufficio di direzione. Nell'esercizio in rassegna i costi sono diminuiti di quasi il 5%.

CR	2008 CHF	2007 CHF	Scarto
Spese amministrative Fondazione	274'366.55	287'890.30	-4.7%
Ufficio di direzione	216'282.55	287'890.30	-24.9%
Consiglio di fondazione	4'452.50	0.00	Non indicato
Ulteriori spese della Fondazione	2'212.75	0.00	Non indicato
Costi progetti	51'418.75	0.00	Non indicato
Totale spese amministrative	274'366.55	287'890.30	-4.7%

Le spese amministrative per notifica pervenuta ammontano a 16.23 franchi (anno precedente: CHF 20.00).

Se si deducono i costi per il progetto „Integrazione“, le spese per notifica pervenuta sono scese di quasi un terzo a 13.54 franchi.

CR	2008 CHF	2007 CHF	Scarto
Totale spese amministrative	274'366.55	287'890.30	-4.7%
Spese amministrative progetto integrazione	45'453.19	0.00	Non indicato
Spese amministrative senza progetto integrazione	228'913.36	287'890.30	-20.5%
Spese amministrative pro notifica pervenuta in CHF (senza progetto integrazione)	13.54	20.00	-32.3%

Il dispendio amministrativo è finanziato interamente, come previsto nell'articolo 11 capoverso 7 LPP, con il fondo di garanzia.

8 Condizioni da parte dell'autorità di vigilanza

L'autorità di vigilanza ha preso atto del rapporto annuale e del conto annuale 2007 in data 18 agosto 2008. Giusta l'articolo 63 capoverso 3 LPP ha sottoposto la citata documentazione al Consiglio federale. Il Consiglio federale ha preso conoscenza del rapporto annuale e del conto annuale 2007 il 29 settembre 2008.

La Fondazione ha preso atto della sentenza del Tribunale federale del 22 marzo 2006 in relazione alle retrocessioni e ai finder's feed (DTF 132 III 460) e ritiene che non siano state sottoscritte dichiarazioni di rinuncia circa l'emissione di retrocessioni e simili introiti dei gestori patrimoniali. Con i consulenti è stato concordato per iscritto che rinunciano a percepire retrocessioni rispettivamente che queste vengono trasmesse alla Fondazione. I contratti con i gestori patrimoniali e le banche vengono progressivamente completati in questo senso.

L'autorità di vigilanza non ha formulato alcuna richiesta o condizione.

9 Ulteriori informazioni in merito alla situazione finanziaria

91 Azioni legali in corso

Data la sua attività e la sua funzione di autorità, la Fondazione istituto collettore LPP è confrontata con numerose procedure legali. Numericamente prevalgono le procedure dinanzi al Tribu-

nale amministrativo federale a seguito di ricorsi contro affiliazioni d'ufficio e decisioni di contributo. Naturalmente vengono spesso impugnate anche decisioni negative riguardanti rendite di invalidità. Due terzi di tutti i casi, in cui vengono promosse cause contro prestazioni di invalidità, provengono dal settore dell'assicurazione obbligatoria contro i rischi di persone disoccupate. Le cause per prestazioni risultano principalmente dall'operato nella Svizzera tedesca. Grazie alla congiuntura ancora prevalentemente buona nel 2008 e alla prassi più rigorosa dei servizi AI il numero delle procedure secondo l'articolo 73 LPP è chiaramente sceso del 40% rispetto all'anno precedente. L'intera somma di danni da procedure ai sensi dell'articolo 73 LPP ammonta, ipotizzando il caso massimo, a circa due milioni di franchi – un importo coperto dagli accantonamenti per casi di invalidità pendenti. Il settore di libero passaggio non registra di regola, così anche nel 2008, alcuna controversia legale che necessita di una decisione giudiziaria.

	Totale	Affiliazioni d'ufficio	Decisioni di contributo	Causa per prestazione
Tribunali assicurazioni sociali	11			11
Tribunale amministrativo federale	47	28	19	
Tribunale federale	1			1
Totale	59	28	19	12

La Fondazione istituto collettore LPP esercita compiti di interesse pubblico ed è operativa su tutto il territorio nazionale. Essa ha il mandato assegnatole dal diritto federale di garantire la previdenza a favore del personale di aziende, che non hanno potuto affiliarsi a nessun istituto di previdenza per il personale o che hanno omesso di farlo. Inoltre la LPP gestisce averi di libero passaggio non assegnabili e attua l'assicurazione obbligatoria LPP di persone disoccupate. In settori parziali la Fondazione istituto collettore LPP è l'istanza precedente al Tribunale amministrativo federale e nell'emanare decisioni di contributo e affiliazione gode di competenze parificate a un'autorità dell'Amministrazione federale. È soggetta alla vigilanza da parte della Confederazione.

A seguito della DTF 134 III 115 del 13.12.2007 la Fondazione istituto collettore LPP è legittimata, in applicazione dell'articolo 60 capoverso 2bis LPP, a rigettare l'opposizione nella decisione di contributo in ambito debitorio e successivamente a inoltrare l'istanza di proseguimento. Questa nuova prassi di rigetto dell'opposizione è stata messa in atto nel 2008 e oggi può dirsi consolidata e funzionante senza problemi.

10 Eventi dopo il giorno di riferimento per il bilancio

Nessuna osservazione.

Berna, 2 giugno 2009

Fondazione istituto collettore LPP

Il presidente

L'amministratore delegato

(Dott. M. Flügel)

(M. Stieger)

C Rapporto dell'organo di controllo

Ernst & Young AG
Bleicherweg 21
CH-8022 Zürich

Telefon +41 58 286 31 11
Fax +41 58 286 30 04
www.ey.com/ch

Al Consiglio di fondazione della

**“Schweizerische Sozialpartner-Stiftung
für die Auffangeinrichtung” ai sensi dell’art. 60 LPP
(Fondazione istituto collettore LPP), Berna**

Zurigo, 2 giugno 2009

Rapporto dell'organo di controllo

Quale organo di controllo abbiamo esaminato, per rapporto alla loro conformità al diritto, il conto annuale (bilanci, conti d'esercizio e appendici giusta le pagine 27-75 del rapporto annuale), la gestione aziendale e gli investimenti patrimoniali come pure i conti vecchiaia della „Schweizerische Sozialpartner-Stiftung für die Auffangeinrichtung“ per la Fondazione istituto collettore per l'esercizio conclusosi il 31 dicembre 2008.

Per il conto annuale, la gestione aziendale, gli investimenti patrimoniali e i conti vecchiaia è responsabile il Consiglio di fondazione, mentre il nostro compito consiste nella loro verifica e valutazione. Confermiamo di soddisfare i requisiti legali concernenti l'abilitazione e l'indipendenza.

La nostra disamina è stata eseguita in conformità con i principi della categoria professionale svizzera, secondo i quali la verifica va pianificata ed effettuata in maniera tale che vengano individuate con debita certezza fondamentali dichiarazioni inesatte formulate nel conto annuale. Abbiamo proceduto alla verifica delle voci e dei dati del conto annuale tramite analisi ed accertamenti operati su campioni. Abbiamo inoltre valutato l'applicazione dei criteri che sono determinanti nella contabilità, nella chiusura dei conti e negli investimenti patrimoniali e vagliato le decisioni di valutazione importanti e la presentazione del conto annuale nella sua globalità. Al momento della verifica della gestione aziendale si valuta se vengono osservate le prescrizioni a norma di legge e di regolamento in materia di organizzazione, gestione, prelievo di contributi e versamento di prestazioni nonché le normative circa la lealtà nella gestione patrimoniale. Siamo dell'opinione che la nostra disamina costituisca una base sufficiente per il nostro giudizio

La fascia di oscillazione prevista tenor regolamento sugli investimenti per investimenti in obbligazioni in valuta estera è stata superata al 31 dicembre 2008 nei settori previdenza LPP, conti di libero passaggio e assicurazione rischio per disoccupati. La fascia di oscillazione prevista per gli investimenti in azioni estere è stata superata al 31 dicembre 2008 nei settori previdenza LPP e conti di libero passaggio. In proposito rinviamo alle considerazioni del Consiglio di fondazione esposte nell'appendice al conto annuale alla cifra 641.

Secondo la nostra valutazione il conto annuale, la gestione aziendale e gli investimenti patrimoniali come pure i conti vecchiaia, ad eccezione della fattispecie esposta nel precedente capoverso e concernente l'investimento patrimoniale, corrispondono a quanto previsto dalla legge svizzera, dall'atto di fondazione e dai regolamenti.

Raccomandiamo di approvare il presente conto annuale.

Il conto annuale presenta una sottocopertura di CHF 8,807,967 e un grado di copertura del 99.83 %. Le misure elaborate dal Consiglio di fondazione con la consulenza del perito per la

previdenza professionale volte a porre rimedio alla sottocopertura, relative agli investimenti patrimoniali e tese a informare i destinatari sono illustrate nell'appendice al conto annuale. Ai sensi dell'articolo 35a capoverso 2 OPP2 nel nostro rapporto siamo chiamati ad accertare se gli investimenti si confanno alla capacità di rischio dell'istituto di previdenza in stato di sottocopertura. In base alla nostra valutazione precisiamo che

- il Consiglio di fondazione assolve in maniera confacente alla situazione, attiva e perseguibile, il proprio compito direttivo nella scelta di una strategia d'investimento commisurata alla capacità di rischio, come illustrato nell'appendice al conto annuale alla cifra 573;
- nell'attuazione degli investimenti patrimoniali il Consiglio di fondazione ha rispettato le prescrizioni legali e in particolare ha accertato la capacità di rischio tenendo conto della totalità degli attivi e dei passivi alla luce della situazione finanziaria effettiva nonché dell'evoluzione attesa degli effettivi degli assicurati;
- gli investimenti presso il datore di lavoro corrispondono alle prescrizioni di legge;
- gli investimenti patrimoniali si allineano, tenuto conto delle considerazioni di cui sopra, alle prescrizioni degli articoli 49a, 50 e 59 OPP2;
- le misure tese a porre rimedio alla sottocopertura sono state decise dal Consiglio di fondazione con la consulenza del perito per la previdenza professionale, attuate nei margini stabiliti dalle disposizioni di legge e del concetto delle misure e che gli obblighi d'informazione sono stati onorati;
- il Consiglio di fondazione ha finora vigilato sull'efficacia delle misure volte a porre rimedio alla sottocopertura. Il Consiglio di fondazione ci ha inoltre confermato che continuerà a vigilare e che adeguerà le misure se la situazione muterà.

Riteniamo che la possibilità di porre rimedio alla sottocopertura e che la capacità di rischio in materia di investimenti patrimoniali dipendono anche da eventi non prevedibili, per esempio gli sviluppi sui mercati degli investimenti.

Ernst & Young AG

Bruno Christen
Perito revisore abilitato
(revisore capo)

Stefan Weuste
Perito revisore abilitato

Uffici di gestione / indirizzi

Previdenza professionale obbligatoria e assicurazione rischio per disoccupati

Agenzia regionale per la Svizzera romanda con sede a Losanna (dal 1.1.2009)

Fondation institution supplétive LPP
Agence régionale de la Suisse romande
Passage St-François 12
Case postale 6183
1002 Lausanne

Tel.: 021/340 63 33
Banque Credit Suisse Zurich, BC 4835
BIC/SWIFT CRESCHZZ80A
IBAN CH40 0483 5175 6337 7100 0

Responsabile per:

GE, JU, NE, VD
BE (distretti Courtelary, Moutier, La Neuveville)
FR (senza distretti See e Sense)
VS (senza Alto Vallese)

Agenzia regionale per la Svizzera italiana con sede a Manno (dal 1.1.2009)

Fondazione istituto collettore LPP
Agenzia regionale della Svizzera italiana
Stabile „Gerra 2000“
Via Pobiette 11, Casella postale 224
6928 Manno

Tel.: 091/610 24 24
Banca Credit Suisse Zurigo, BC 4835
Internet: CRESCHZZ80A
IBAN CH92 0483 5123 0849 2100 0

Regione di competenza:

TI, GR (distretti Bregaglia, Moesano, Valposchiavo)

Agenzia regionale per la Svizzera tedesca con sede a Rotkreuz (dal 1.9.2008)

Stiftung Auffangeinrichtung BVG
Zweigstelle Deutschschweiz
Erlenring 2
Postfach 664
6343 Rotkreuz

Tel.: 041/799 75 75
Bank Credit Suisse, Zürich, BC 4835
BIC/SWIFT CRESCHZZ80A
IBAN CH78 0483 5135 6146 9100 0

Regione di competenza:

AG, AI, AR, BL, BS, GL, LU, NW, OW, SG, SH, SO, SZ, TG,
UR, ZG, ZH,
BE (senza distretti Courtelary, Moutier, La Neuveville)
FR (distretti See e Sense)
GR (senza distretti Bregaglia, Moesano, Valposchiavo)
VS (Alto Vallese)

Gestione delle prestazioni di libero passaggio (dal 1.1.2009)

Fondazione istituto collettore LPP
Conti di libero passaggio
Birmensdorferstrasse 83
Casella postale
8036 Zurigo

Tel.: tedesco 041/799 75 75 – francese 021/340 63 33
italiano 091/610 24 24
E-Mail: fzk@chaeis.ch
CCP 80-13022-7
BIC/SWIFT POFICHBEXX
IBAN CH50 0900 0000 8001 3022 7

Regione di competenza:

l'intera Svizzera

Direzione/Ufficio di direzione della Fondazione (dal 1.12.2008)

Fondazione istituto collettore LPP
Direzione
Birmensdorferstrasse 83
Casella postale
8036 Zurigo

Tel.: tedesco 041/799 75 75 – francese 021/340 63 33
italiano 091/610 24 24
E-Mail: sekretariat@chaeis.ch
Internet: <http://www.chaeis.ch>
CCP 30-406630-6
BIC/SWIFT POFICHBEXX
IBAN CH61 0900 0000 3040 6630 6

Regione di competenza:

l'intera Svizzera