



Stiftung Auffangeinrichtung BVG  
Fondation institution supplétive LPP  
Fondazione istituto collettore LPP

# **Fondazione istituto collettore LPP**

## **Rapporto annuale**

**e**

## **conto annuale 2008**

**versione ridotta**

2 giugno 2009

## Sommario

1	INTRODUZIONE DEL PRESIDENTE .....	3
2	I PUNTI SALIENTI IN BREVE .....	4
2.1	<i>Fondazione intera</i> .....	4
2.2	<i>Settore previdenza LPP</i> .....	4
2.3	<i>Settore conti di libero passaggio</i> .....	5
2.4	<i>Settore assicurazione rischio per disoccupati</i> .....	5
2.5	<i>Settore controllo della riaffiliazione</i> .....	6
3	ASSICURAZIONE .....	6
3.1	<i>Risultato</i> .....	6
3.2	<i>Andamento del rischio invalidità 2008</i> .....	7
3.3	<i>Adeguamento delle rendite in corso all'evoluzione dei prezzi</i> .....	7
3.3.1	<i>Previdenza LPP</i> .....	7
3.3.2	<i>Assicurazione rischio per disoccupati</i> .....	8
4	INVESTIMENTI DI CAPITALE .....	8
4.1	<i>Retrospettiva sull'andamento del mercato</i> .....	8
4.2	<i>Attività</i> .....	8
4.3	<i>Organizzazione degli investimenti / strategia d'investimento</i> .....	9
4.4	<i>Afflusso di capitali</i> .....	10
4.5	<i>Performance</i> .....	10
4.6	<i>Rendita</i> .....	11
4.5	<i>Asset liability management</i> .....	12
5	CONTO ANNUALE .....	13
5.1	<i>Bilancio Fondazione intera</i> .....	13
5.2	<i>Conto d'esercizio Fondazione intera</i> .....	14
6	COMPITI E ORGANIZZAZIONE .....	15
6.1	<i>Forma giuridica e scopo</i> .....	15
6.2	<i>Compiti</i> .....	15
6.3	<i>Organizzazione e organigramma</i> .....	15
6.4	<i>Consiglio di fondazione stato 31.12.2008 (mandato 1.1.2008-31.12.2011)</i> .....	16
7	UFFICI DI GESTIONE / INDIRIZZI .....	17

## 1 Introduzione del presidente

La Fondazione istituto collettore LPP è stata fondata nel 1983, per incarico della Confederazione e sotto forma di istituto di previdenza a livello nazionale, dalle associazioni centrali operaie e padronali. Il secondo pilastro svizzero è organizzato su base federalista e di economia privata. Ciò fa sì che i singoli istituti di previdenza e libero passaggio abbiano la possibilità di rifiutare potenziali clienti. La legge prescrive tuttavia l'obbligatorietà. Ne consegue una lacuna, che viene colmata proprio dall'Istituto collettore. L'Istituto collettore è l'unico organo previdenziale in Svizzera a non poter rifiutare chi ne chiede l'affiliazione, purché il richiedente adempia i requisiti di legge.

L'Istituto collettore ha avviato la propria attività il 1° gennaio 1985 con sette agenzie regionali. Nei primi dieci anni ha avuto un'esistenza piuttosto modesta. Dal 1995 però la Fondazione ha continuato a crescere, in particolare anche perché le sono stati affidati nuovi compiti. L'originaria organizzazione che si confaceva al mandato di assicurazione globale con il Pool delle compagnie di assicurazione svizzere sulla vita ha pertanto dovuto essere rivista.

Di conseguenza nel 2003 il Consiglio di fondazione ha dato avvio a una riorganizzazione e l'ha attuata gradualmente negli anni successivi. Dapprima la Fondazione ha sciolto il contratto di assicuratore globale e per il 1° gennaio 2004 ha assunto in proprio una parte dei rischi. Dal 1° gennaio 2005 assume autonomamente tutti i rischi. L'attività operativa ha però continuato ad essere svolta da prestatori di servizi esterni. Dopo una generale valutazione della situazione, nel marzo 2007 il Consiglio di fondazione ha varato la "Strategia 2010" e nel dicembre 2007 ha deciso di proseguire la resa autonoma rilevando l'intera amministrazione. In una prima tappa il personale dell'Ufficio di direzione è stato assunto in pianta stabile per il 1° gennaio 2008 dalla Fondazione. Successivamente, per il 1° gennaio 2009 sono stati costituiti e integrati i campi di attività LPP, conti di libero passaggio e assicurazione rischio per disoccupati, per cui ora circa 100 collaboratori e collaboratrici sono alle dirette dipendenze della Fondazione. Questa riorganizzazione di fondo ha richiesto grandi sforzi da parte di tutte le persone coinvolte. Con un budget di progetto di circa 12 milioni di franchi nel corso del 2008 è stata messa in piedi la nuova organizzazione e per il 1° gennaio 2009 è stato ultimato con successo il passaggio degli effettivi al nuovo sistema informatico, senza che la clientela ne abbia avvertito eventuali disagi.

Anche in seno al Consiglio di fondazione si sono registrati avvicendamenti. A Frédy Marti, deceduto il 10 marzo 2008, è succeduto Eric Ruedin. Al dott. Hans Rudolf Schuppisser, ritiratosi per raggiunti limiti di età, è subentrato il prof. dott. Roland A. Müller.

Le grandi turbolenze verificatesi sui mercati dei capitali non hanno risparmiato neppure l'Istituto collettore. Nonostante la rigida gestione da parte del Comitato incaricato degli investimenti e del Comitato d'investment e la tempestiva riduzione attiva della quota azionaria, la performance è stata nettamente negativa. Con una performance del -12.2 % il grado di copertura della Fondazione intera è passato dal 116.23% al 31 dicembre 2007 al 99.83% al 31 dicembre 2008.

I collassi sui mercati dei capitali limitano il margine di manovra finanziario della Fondazione. Tuttavia non si rendono necessarie misure di risanamento dirette. Nel pacchetto di misure tese a migliorare la situazione finanziaria si annovera comunque il fatto che la maggiorazione degli interessi accordata nel 2008 nei settori LPP e CLP verrà sospesa per il 2009 e che i generosi sconti sui contributi concessi negli ultimi anni nell'assicurazione rischio per disoccupati verranno rivisti.

La situazione finanziaria della Fondazione permane comunque molto solida e le premesse per un futuro di successo sono date. Il Consiglio di fondazione è persuaso di riuscire a conseguire l'obiettivo strategico, ossia il miglioramento della qualità dei servizi e del rapporto prezzo-prestazione.

Dott. Martin Flügel  
Presidente del Consiglio di fondazione

## 2 I punti salienti in breve

### 2.1 Fondazione intera

Il numero die titolari di conti e degli assicurati attivi è aumentato dell'8.2% raggiungendo le 778'162 persone, il numero die beneficiari di rendite è salito del 15.6% attestandosi a quota 6'644.

Il patrimonio di previdenza si è assottigliato del 6.5% stabilendosi a 5.2 miliardi di franchi.

Nell'esercizio in rassegna il risultato del rischio è chiaramente peggiorato rispetto all'anno precedente e chiude con una perdita di 11 milioni di franchi.

Sugli investimenti di capitale è stata conseguita una rendita di -13.0% (anno precedente: +0.2%).

Il grado di copertura è sceso dal 116.23% al 99.83%.

Fondazione intera	2008	2007	Scarto
Numero conti /assicurati attivi	778'162	719'010	8.2%
Numero rendite versate	6'644	5'747	15.6%
Mezzi a copertura degli obblighi regolamentari	5'188'153'985.38	5'546'181'517.33	-6.5%
Capitali di previdenza necessari e accantonamenti tecnici	5'196'961'952.61	4'771'786'655.34	8.9%
Risultato annuo prima dell'assegnazione riserva oscillazione valore	-783'202'829.22	-47'225'631.56	-----
Spese amministrative	36'900'948.13	30'134'665.97	22.5%
Rendita sul capitale mediamente investito	-13.0%	0.2%	-----
Grado di copertura conseguito	99.83%	116.23%	-14.1%
Grado di copertura da conseguire	115.27%	112.70%	2.3%

### 2.2 Settore previdenza LPP

Il numero degli assicurati è aumentato del 6.3% raggiungendo le 30'851 persone, il numero delle affiliazioni/aziende è cresciuto del 7.7% attestandosi a quota 18'942.

Il patrimonio di previdenza è cresciuto dell'1.6% posizionandosi a 986.15 milioni di franchi.

Nell'esercizio in rassegna l'andamento del rischio è leggermente peggiorato rispetto all'anno precedente, ma resta comunque molto soddisfacente.

Sugli investimenti di capitale è stata conseguita una rendita di -12.7% (anno precedente: 0.5%). Gli averi di vecchiaia hanno fruttato, nell'esercizio in esame, un interesse del 3.0% (anno precedente: 2.50%).

Il conto chiude con una perdita di 98.01 milioni di franchi, che ha potuto essere interamente coperta dalle riserve per oscillazione di valore.

Il Consiglio di fondazione ha deciso di limitare l'adeguamento al rincaro nelle rendite in corso al minimo prescritto a norma di legge. Le rendite di vecchiaia non sono state adeguate all'evoluzione dei prezzi. Dal 1° gennaio 2009 la corresponsione di interessi sui crediti di vecchiaia degli attivi scende al 2.0%

<b>Previdenza LPP (LPP)</b>	<b>2008</b>	<b>2007</b>	<b>Scarto</b>
Numero conti/assicurati attivi	30'851	32'938	-6.3%
Numero rendite versate	2'354	1'975	19.2%
Numero affiliazioni/aziende	18'942	17'595	7.7%
Mezzi per copertura degli obblighi regolamentari	986'857'151.26	1'003'359'953.33	-1.6%
Capitali di previdenza necessari e accantonamenti tecnici	963'431'918.70	881'924'377.00	9.2%
Risultato annuo prima dell'assegnazione riserva oscillazione valore	-98'010'343.77	19'432'533.00	-604.4%
Spese amministrative	24'884'156.98	22'643'748.95	9.9%
Spese amministrative pro assicurato in CHF	749.41	648.58	15.5%
Rendita sul capitale mediamente investito	-12.72%	0.5%	-----
Grado di copertura conseguito	102.43%	113.77%	-10.0%
Grado di copertura da conseguire	115.50%	114.00%	1.3%

### 2.3 Settore conti di libero passaggio

Il numero dei conti è aumentato dell'8.9%.

Il patrimonio di previdenza è sceso del 5.6% posizionandosi a 3.82 miliardi di franchi.

Sul denaro investito è stata conseguita una rendita di -12.01% (anno precedente: 0.2%).

Stando alla risoluzione del Consiglio di fondazione la maturazione di interessi dei conti di libero passaggio si conforma ai tassi di interesse rimborsati da banche svizzere rappresentative e alle possibilità finanziarie della Fondazione. Nel 2008 sono stati accreditati i seguenti interessi:

- 1.1.-31.03.2008 2.00%
- 1.4.-31.12.2008 1.75%

L'anno precedente si è avuta una maturazione di interessi dell'1.625%.

Il conto chiude con una perdita di 537.81 milioni di franchi. La riserva per oscillazioni di valore ha dovuto essere sciolta interamente. Il grado di copertura è calato di 14 punti percentuali attestandosi al 95.59%.

<b>Conti di libero passaggio (CLP)</b>	<b>2008</b>	<b>2007</b>	<b>Scarto</b>
Numero conti	628'549	577'060	8.9%
Mezzi per copertura degli obblighi regolamentari	3'817'466'654.28	4'046'016'810.16	-5.6%
Capitali di previdenza necessari e accantonamenti tecnici	3'993'612'033.91	3'684'349'278.34	8.4%
Risultato annuo prima dell'assegnazione riserva oscillazione valore	-537'812'911.45	-55'426'736.33	870.3%
Spese amministrative	10'303'537.85	6'130'134.61	68.1%
Spese amministrative pro conto in CHF	16.39	10.62	54.3%
Rendita sul capitale mediamente investito	-12.01%	0.2%	-----
Grado di copertura conseguito	95.59%	109.82%	-13.0%
Grado di copertura da conseguire	114.70%	112.00%	2.4%

### 2.4 Settore assicurazione rischio per disoccupati

A seguito dell'aumento della disoccupazione il numero degli assicurati è aumentato dell'8.9% posizionandosi a 118'762 persone.

Il patrimonio di previdenza è sceso del 22.7% raggiungendo 383.83 milioni di franchi.

L'andamento del rischio nell'esercizio in rassegna è ulteriormente peggiorato rispetto all'anno precedente a causa degli sconti accordati sui contributi: le aliquote di contributo sono state dimezzate in data 1° aprile 2006 e nuovamente ridotte di un buon 25% il 1° gennaio 2008.

Sul denaro investito è stata conseguita una rendita di -22.0% (anno precedente:- 0.4%).

Il conto chiude con una perdita di 147.38 milioni di franchi. La perdita viene coperta con lo smantellamento dei mezzi non vincolati.

Il Consiglio di fondazione ha deciso di limitare, per le rendite in corso, l'adeguamento al rincaro al minimo prescritto per legge.

<b>Assicurazione rischio per disoccupati (AD)</b>	<b>2008</b>	<b>2007</b>	<b>Scarto</b>
Numero assicurati attivi	118'762	109'012	8.9%
Numero rendite versate	4'290	3'772	13.7%
Mezzi per copertura degli obblighi regolamentari	383'830'179.84	496'804'753.84	-22.7%
Capitali di previdenza necessari e accantonamenti tecnici	239'918'000.00	205'513'000.00	16.7%
Risultato annuo prima dell'assegnazione riserva oscillazione valore	-147'379'574.00	-11'231'428.23	-----
Spese amministrative	1'438'886.75	1'072'892.11	34.1%
Spese amministrative pro rendita in corso in CHF	335.40	284.44	17.9%
Rendita sul capitale mediamente investito	-22.0%	-0.4%	-----
Grado di copertura conseguito	159.98%	241.74%	-33.8%
Grado di copertura da conseguire	123.80%	120.00%	3.2%

\* Nel settore AD l'assicurazione degli attivi viene tenuta senza notifica di mutazioni. Soltanto al momento in cui subentra un caso di prestazione gli assicurati vengono integrati individualmente fra gli effettivi.

## 2.5 Settore controllo della riaffiliazione

Tutti gli istituti di previdenza sono tenuti a notificare alla Fondazione istituto collettore tutti i contratti di affiliazione sciolti. Il numero delle notifiche pervenute è ulteriormente aumentato nel 2008. È invece diminuito il numero dei solleciti e delle notifiche per affiliazione d'ufficio. Grazie a una gestione efficiente i costi si sono ulteriormente ridotti.

<b>Controllo della riaffiliazione (CR)</b>	<b>2008</b>	<b>2007</b>	<b>Scarto</b>
Notifiche pervenute	16'903	14'392	17.4%
Solleciti	1'260	1'576	-20.1%
Notifiche per affiliazione d'ufficio	729	911	-20.0%
Spese pro notifica pervenuta in CHF	16.23	20.00	-18.9%

## 3 Assicurazione

### 3.1 Risultato

Il risultato d'esercizio chiude con una perdita di 783 milioni di franchi abbondanti.

- A causa della difficile situazione dei mercati dei capitali il risultato degli interessi è drasticamente peggiorato rispetto all'anno precedente e registra una perdita di 772.85 milioni di franchi.
- Il risultato del rischio è anch'esso sensibilmente peggiorato. Mentre nel campo di attività LPP si è registrato, nonostante la riduzione dei contributi, un risultato molto buono, nell'assicurazione rischio per disoccupati si è avuto un netto deficit. A causa dei sostanziali sconti sui contributi accordati negli anni scorsi, le somme dei danni sono già chiaramente superiori ai contributi di rischio incassati.
- L'esito dei costi ha registrato un peggioramento. Ciò è da ascrivere alle spese per il progetto "Integrazione". (Spese totali CHF 13.0 mio.; di cui CHF 8.5 mio. attivati). Conseguentemente nel settore previdenza LPP la copertura del deficit del fondo di garanzia ha dovuto essere nuovamente intaccata in larga misura.

<b>Scomposizione del risultato Fondazione complessiva</b>	<b>2008</b> CHF	<b>2007</b> CHF	<b>Scarto</b>
<b>Risultato interessi</b>	<b>-772'854'965.26</b>	<b>-74'225'230.47</b>	<b>941.2%</b>
Risultato netto da investimenti patrimoniali	-676'108'444.51	8'913'197.93	-----
Maturazione di interessi del capitale a risparmio	-86'373'520.75	-72'785'428.40	18.7%
Maturazione di interessi dei capitali di copertura	-12'451'000.00	-9'401'000.00	32.4%
Perdita/guadagno interessi sulla compensazione del rincaro	2'078'000.00	-952'000.00	-318.3%
<b>Risultato rischio</b>	<b>-11'433'754.55</b>	<b>25'965'290.95</b>	<b>-144.0%</b>
Contributi di rischio (incl. contributi di rincaro)	50'135'438.65	59'550'334.55	-15.8%
Indennità fondo di garanzia art. 12	4'031'373.45	1'968'408.25	104.8%
Somme danni	-65'600'566.65	-35'553'451.85	84.5%
<b>Risultato costi</b>	<b>-4'703'680.80</b>	<b>-624'489.77</b>	<b>653.2%</b>
Contributi spese amministrative	24'425'869.80	23'578'213.95	3.6%
Utile da prestazioni fornite	5'789'219.70	5'879'045.10	-1.5%
Copertura di deficit fondo di garanzia	1'982'177.83	52'917.15	-----
Spese amministrative	-36'900'948.13	-30'134'665.97	22.5%
<b>Risultato intermedio di tecnica attuariale</b>	<b>-788'992'400.61</b>	<b>-48'884'429.29</b>	<b>-----</b>
<b>Risultato diversi proventi e dispendi</b>	<b>5'789'571.39</b>	<b>1'658'797.73</b>	<b>249.0%</b>
<b>Risultato complessivo (prima della modifica della riserva per oscillazione di valore)</b>	<b>-783'202'829.22</b>	<b>-47'225'631.56</b>	<b>-----</b>

### 3.2 Andamento del rischio invalidità 2008

Nell'anno d'esercizio il numero dei nuovi casi di invalidità (inclusi innalzamenti del grado di invalidità e versamenti di capitale) è nel complesso aumentato del 36.0% (anno precedente: -17.2%). Sembra delinearsi un peggioramento dell'andamento del rischio, in particolare nell'assicurazione rischio per disoccupati.

<b>Nuovi casi di invalidità</b>	<b>2008</b> Quantità	<b>2007</b> Quantità	<b>Scarto</b>
Previdenza LPP	245	192	27.6%
Assicurazione rischio per disoccupati	571	408	40.0%
<b>Totale</b>	<b>816</b>	<b>600</b>	<b>36.0%</b>

Sia nel settore LPP che in quello dell'assicurazione rischio per disoccupati balza all'occhio che lo sfasamento di tempo fra l'insorgenza del diritto alla prestazione (anno d'insorgenza) e il primo versamento della prestazione (2008) raggiunge i dieci anni.

### 3.3 Adeguamento delle rendite in corso all'evoluzione dei prezzi

#### 3.3.1 Previdenza LPP

Le rendite per superstiti e di invalidità sono state adeguate al rincaro, a norma di legge, per il 1° gennaio 2009. L'allineamento è avvenuto sulla base delle rendite minime prescritte dalla legge. Non c'è stata compensazione con eventuali quote di rendita sovraobbligatorie. Per il 1° gennaio 2009 le rendite per superstiti e di invalidità in corso vengono pertanto adeguate come segue:

<b>Anno dell'inizio della rendita</b>	<b>Ultimo adeguamento</b>	<b>Adeguamento al 1.1.2009</b>
1985-2003	1.1.2007	3.7%
2004	1.1.2008	2.9%
2005	-----	4.5%
2006-2008	-----	0.0%

Si è rinunciato all'adeguamento delle rendite di vecchiaia e di rischio dopo l'età di pensionamento per i seguenti motivi:

- Il grado di copertura da conseguire non è raggiunto.
- Le prospettive incerte sui mercati dei capitali richiedono grande cautela.
- Le rendite si basano su una corresponsione d'interesse del 3.5% mentre i crediti di vecchiaia degli attivi nel 2008 hanno fruttato un interesse del 3.0% e nel 2009 matureranno l'interesse minimo LPP (2.0%).

### **3.3.2 Assicurazione rischio per disoccupati**

Le rendite per superstiti e invalidi sono state adeguate al rincaro per il 1° gennaio 2009, secondo i disposti di legge, applicando i medesimi criteri del settore previdenza LPP.

Nell'assicurazione rischio per disoccupati non vengono gestiti, in base alle direttive di legge, rendite di vecchiaia e le rendite di invalidità vengono corrisposte soltanto fino all'età di pensionamento.

## **4 Investimenti di capitale**

### **4.1 Retrospectiva sull'andamento del mercato**

La crisi finanziaria iniziata nell'estate 2007 si è estesa nel corso del 2008 assumendo le dimensioni di una crisi economica globale. La bancarotta di Lehman Brothers in settembre seguita dal fallimento delle banche islandesi con garanzia statale, ha creato il panico. Il mercato dei crediti è collassato, imprese mondiali come AIG hanno potuto sopravvivere unicamente grazie all'aiuto dello Stato. La volatilità (oscillazioni) sui mercati azionari ha raggiunto livelli come non se ne erano più visti dalla crisi economica degli anni Trenta del secolo scorso. Lo stesso dicasi per i credit spread (differenza fra interessi per prestiti statali e prestiti aziendali). Viste sull'intero anno le maggiori borse internazionali hanno perso da un terzo alla metà del loro valore. I prezzi per le materie prime (commodity) si sono mantenuti sui valori massimi fino a metà anno, per poi crollare drammaticamente.

### **4.2 Attività**

Sulla base dell'espansione della crisi durante l'anno, la politica d'investimento della Fondazione è stata caratterizzata da divergenze tattiche dalla strategia d'investimento e dall'adeguamento di limiti d'investimento, in particolare dalla riduzione della quota minima delle azioni al 10%. Con il crescente crollo della quotazione delle azioni il grado di copertura dei diversi ambiti di attività della Fondazione si è avvicinato ai limiti d'investimento fissati dal Consiglio di fondazione rispettivamente dal Comitato incaricato degli investimenti ed è sceso al di sotto degli stessi. Di conseguenza la Fondazione ha assunto la metodologia CCPI (constant proportion portfolio insurance), che ha prodotto uno smantellamento attivo e sistematico della quota azionaria sulla base della capacità di rischio in calo.

L'introduzione della "Strategia d'investimento 2008" (SI 2008), che era in programma per il 2° trimestre del 2008 e che prevedeva una riduzione della quota obbligazionaria a favore di investimenti alternativi (hedge fund e commodity), è stata ritardata al 4° trimestre.

Per sorvegliare da vicino e gestire i rischi durante la crisi, il Comitato d'investimento (CI) si riunisce settimanalmente. Grazie al management attivo della valuta e alla citata allocazione di azioni il CI ha potuto conseguire un valore aggiunto rispetto alla strategia, ma le perdite, soprattutto nel settore delle obbligazioni, non hanno potuto essere evitate. Tutti i manager di obbligazioni della Fondazione erano per buona parte investiti nel segmento dei finanziamenti aziendali, ossia proprio in quel settore finanziario che più di tutti è stato vittima della crisi. Pertanto la loro performance è stata deludente, non solo in termini assoluti, ma pure paragonata al rispettivo benchmark.



I nuovi investimenti in hedge fund e commodity previsti nella “Strategia d’investimento 2008” sono stati valutati nella seconda metà del 2008. Tuttavia, per ragioni tattiche l’attuazione effettiva, salvo le seguenti eccezioni, è stata posticipata alla seconda metà del 2008. È stato effettuato un investimento in CTA / Global Macro e uno in commodities fund of hedge funds.

Per professionalizzare e consolidare ulteriormente il settore investimenti della Fondazione, per il 1° dicembre 2009 è stato assunto un responsabile degli investimenti di capitale.

### 4.3 Organizzazione degli investimenti / strategia d’investimento

Il Consiglio di fondazione ha definito una strategia d’investimento a se stante per ogni campo di attività. Le strategie d’investimento risultano dalla struttura degli impegni (rendita da conseguire) e dalla capacità di rischio (riserve disponibili per oscillazione di valore). Sono ammesse divergenze nei limiti di fasce ben definite. Per il 2008 vigeva, fino al 30 settembre 2008, la seguente strategia d’investimento:

Strategia d’investimento 2006/2007	Nel complesso	LPP	CLP	AD
- Liquidità	2.0%	2.0%	2.0%	2.0%
- Obbligazioni CHF	30.0%	31.0%	31.0%	21.0%
- Obbligazioni in valuta estera	24.0%	25.0%	25.0%	15.0%
- Titoli svizzeri convertibili	2.8%	2.0%	2.0%	10.0%
- Azioni svizzere	8.2%	8.0%	8.0%	10.0%
- Azioni estere	21.0%	20.0%	20.0%	30.0%
- Immobili/ipoteche	12.0%	12.0%	12.0%	12.0%
- Investimenti alternativi	0.0%	0.0%	0.0%	0.0%

Dal 1° ottobre 2008 vigeva la seguente strategia d’investimento: gli investimenti alternativi (hedge fund e commodity) sono stati potenziati a scapito delle obbligazioni in valuta estera e dei titoli convertibili.

Strategia d’investimento 2008/2009	Nel complesso	LPP	CLP	AD
- Liquidità	2.0%	2.0%	2.0%	2.0%
- Obbligazioni CHF	29.2%	30.0%	30.0%	21.0%
- Obbligazioni in valuta estera	17.2%	18.0%	18.0%	10.0%
- Titoli svizzeri convertibili	0.0%	0.0%	0.0%	0.0%
- Azioni svizzere	8.2%	8.0%	8.0%	10.0%
- Azioni estere	21.4%	20.0%	20.0%	35.0%
- Immobili/ipoteche	12.0%	12.0%	12.0%	12.0%
- Hedge fund	5.0%	5.0%	5.0%	5.0%
- Commodity	5.0%	5.0%	5.0%	5.0%

A tutela del patrimonio il Consiglio di fondazione ha più volte esteso, a tappe nel corso dell’anno, in parte anche a posteriori, le fasce di oscillazione della SI 2006/2007, cosicché le fasce non sono state ovunque rispettate né durante l’anno né al 31.12.2008. Per la fine dell’anno le fasce d’oscillazione nelle obbligazioni in valuta estera sono state superate. Tuttavia, se si considera la correlata garanzia della valuta, per parte di questa categoria d’investimento si tratta di fatto di obbligazioni in franchi svizzeri. Nel segmento azioni estere ci si è fermati leggermente al di sotto della fascia d’oscillazione, ma se si prendono in considerazione anche le azioni svizzere la quota minima del 10% di azioni fissate dal Consiglio di fondazione è stata rispettata.

Allocazione degli investimenti 31.12.2008	Strategia	Fasce d'oscillazione		Valore di mercato in CHF	Quota effettiva
		Min.	Max.		
Pool liquidità	2.0%	0.0%	30.0%	1'167'826'056.46	23.4%
Pool obbligazioni CHF	29.2%	23.4%	35.2%	1'335'391'890.95	26.7%
Pool obbligazioni in valuta estera	17.2%	12.4%	22.4%	1'251'439'438.96	25.0%
Pool titoli convertibili	0.0%	0.0%	4.6%	26'947'202.98	0.5%
Pool azioni svizzere	8.2%	2.2%	12.2%	189'120'589.93	3.8%
Pool azioni estere	21.4%	8.6%	27.4%	407'734'021.66	8.2%
Pool immobili/ipoteche	12.0%	9.0%	15.0%	463'707'669.02	9.3%
Pool hedge fund	5.0%	0.0%	7.0%	88'426'261.01	1.4%
Pool commodity	5.0%	0.0%	7.0%	70'028'994.00	1.8%
<b>Totale investimenti capitale giusta cif. 64</b>				<b>5'000'622'124.97</b>	<b>100.0%</b>

\* approssimativamente

#### 4.4 Afflusso di capitali

Nell'anno 2008 si sono registrati afflussi di risorse netti per circa 313 milioni di franchi (anno precedente: CHF 297 mio.). Nella previdenza LPP si sono aggiunti, nel corso dell'anno, circa 86 milioni di franchi (anno precedente: CHF 137 mio), nei conti di libero passaggio 237 milioni di franchi (anno precedente: CHF 161 mio.) e nell'assicurazione rischio per disoccupati un'emorragia di quasi 10 milioni (anno precedente: CHF 1 mio.).

Afflusso di capitali netto *	2008 in CHF	2007 in CHF	Scarto
Netto LPP	85'954'374.79	136'585'619.80	-37.1%
Netto CLP	237'242'129.62	161'316'404.08	47.1%
Netto AD	-9'963'495.80	-647'549.96	-----
<b>Netto complessivo</b>	<b>313'233'008.61</b>	<b>297'254'473.92</b>	<b>5.4%</b>

\* Contributi dedotte le prestazioni versate e le spese amministrative, senza speciali utili e delimitazioni, senza controllo della riaffiliazione

#### 4.5 Performance

La performance della Fondazione, dedotti tutti i costi e tutte le tasse per la gestione patrimoniale, si attestava a -12.2% time-weighted (anno precedente: 0.1%). Si è così superato il benchmark (senza costi) di considerevoli 5.6 punti percentuali. Questo esito va soprattutto ascritto alle misure tattiche. Nella riduzione attiva della quota azionaria e delle società anonime operative nel settore immobiliare come pure nella garanzia della valuta la Fondazione ha avuto fortuna. Il risultato rispetto al benchmark sarebbe stato ancora più positivo, se la grande maggioranza dei gestori patrimoniali attivi per la Fondazione, in particolare i manager di obbligazioni, non avessero massicciamente mancato il benchmark. I cattivi risultati dei manager di obbligazioni sono certamente ascrivibili al sovrappeso dei prestiti aziendali (corporate bond) in particolare nel settore finanziario.

Dall'avvio della resa autonoma il 1° gennaio 2004 risulta un chiaro avanzamento rispetto al benchmark di circa 1.6% l'anno.

Categoria d'investimento	Mio. CHF	Quota		Performance 2008	
		Portafoglio	Strategia	Portafoglio	Indice
Liquidità	1'245.5	24.5%	2.0%	2.3%	2.7%
Obbligazioni CHF	1'335.4	26.3%	29.2%	-1.6%	4.1%
Obbligazioni in valuta estera	1'251.4	24.7%	17.2%	-2.5%	-0.6%
Titoli convertibili	27.0	0.5%	0.0%	-21.4%	-15.1%
Azioni svizzere	189.1	3.7%	8.2%	-35.2%	-34.0%
Azioni estere	407.7	8.0%	21.5%	-48.5%	-42.2%
Immobili/ipoteche	463.7	9.2%	12.0%	-9.6%	-25.3%
Hedge fund	88.4	1.7%	5.0%	-4.3%	-13.8%
Commodity	70.0	1.4%	5.0%	0.1%	-30.2%
<b>Totale complessivo*</b>	<b>5'078.2</b>	<b>100.0%</b>	<b>100.0%</b>	<b>-12.2%</b>	<b>-17.8%</b>

\* Investimenti di capitale secondo il bilancio (CHF 5'000.6 mio.) più risorse liquide (CHF 77.6 mio.)

La performance di -12.2% si situa leggermente sotto la performance dell'Indice Pictet 25 (2005) Index, che nel 2008 ha conseguito una performance di -11.51%. Nel confronto con altre casse pensioni svizzere il risultato della Fondazione istituto collettore si situa nel primo terzo.

## 4.6 Rendita

Calcolata sul capitale mediamente investito di 5.17 miliardi di franchi, nell'anno 2008 è stata conseguita una rendita complessiva di -13.0% (prima delle deduzione di tutte le spese di gestione patrimoniale).

Sviluppo delle rendita lorda pro settore	2008	2007	Scarto
	In percentuale	In percentuale	
Previdenza LPP	-12.7%	0.5%	-----
Conti di libero passaggio	-12.0%	0.2%	-----
Assicurazione rischio per disoccupati	-22.0%	-0.4%	-----
<b>Totale</b>	<b>-13.0%</b>	<b>0.2%</b>	<b>-----</b>

A causa del collasso dei mercati dei capitali è stato possibile conseguire una rendita positiva unicamente nella liquidità. La rendita positiva nelle commodity va ricondotta al fatto che il collateral è stato approntato sotto forma di fondo del mercato monetario, ma che per ragioni tattiche il correlativo commodity-swap non è stato ancora rispettato.

La rendita fortemente negativa negli hedge fund ha due ragioni: una matematica e una determinata dalla valuta. Dal punto di vista aritmetico: l'investimento dell'ordine di circa 55 milioni di franchi è avvenuto nel quarto trimestre e pertanto si è esteso solo su tre mesi. Il capitale mediamente investito si riferisce però a 12 mesi. Circa l'influsso della valuta: l'investimento in hedge fund è stato attuato in USD. Il rischio di valuta è stato interamente assicurato, tuttavia certificato separatamente. Nell'ultimo trimestre il USD ha manifestato debolezza, ne sono così conseguite consistenti perdite di valuta. Nella valuta originale la rendita degli hedge fund è positiva.

<b>Rendita lorda Fondazione intera pro categoria d'investimento</b>	Utili di capitale lordi in CHF	Capitale media- mente investito in CHF	Rendita in %
Pool liquidità	19'377'741.81	771'271'250.51	2.5%
Pool obbligazioni CHF	-19'268'159.30	1'376'908'303.28	-1.4%
Pool obbligazioni in valuta estera	-34'509'292.09	1'326'497'004.27	-2.6%
Pool titoli convertibili	-21'999'043.78	95'400'535.84	-23.1%
Pool azioni svizzere	-116'510'188.82	277'821'376.78	-41.9%
Pool azioni estere	-440'789'200.55	763'041'787.69	-57.8%
Pool immobili/ipoteche	-54'842'224.29	536'229'100.29	-10.2%
Pool hedge fund	-5'139'694.14	13'875'715.79	-37.0%
Pool commodity	44'652.38	10'901'657.33	0.4%
<b>Totale investimenti di capitale</b>	<b>-673'635'408.78</b>	<b>5'171'946'731.79</b>	<b>-13.0%</b>

#### 4.5 Asset liability management

Per ALM la Fondazione intende l'intera considerazione di asset (attivi) e liability (impegni): Si garantisce che le misure sul piano degli attivi (politica d'investimento, asset allocation strategica) e quelle sul piano dei passivi (tasso d'interesse tecnico, promesse di prestazione, maturazione di interesse dei crediti di vecchiaia, capacità di risanamento) siano armonizzate fra loro.

Nel 2008 le attività si sono limitate ai rapporti del perito di assicurazioni pensionistiche e dell'investment-controller nonché del loro approfondito resoconto. Per l'anno 2009 sono previsti studi dettagliati di ALM.

## 5 Conto annuale

### 5.1 Bilancio Fondazione intera

	31.12.2008 CHF	31.12.2007 CHF
<b>ATTIVI</b>		
<b>Investimenti patrimoniali</b>	<b>5'221'548'382.96</b>	<b>5'605'607'862.42</b>
Mezzi liquidi	77'617'513.06	60'980'060.12
Crediti a contribuenti	115'338'021.14	111'764'470.54
Altri crediti	19'421'201.14	12'286'597.51
Investimenti di capitale	5'000'622'124.97	5'420'576'734.25
Pool liquidità	1'167'826'056.46	188'265'162.03
Pool obbligazioni in CHF	1'335'391'890.95	1'445'784'645.02
Pool obbligazioni in valuta estera	1'251'439'438.96	1'433'013'903.86
Pool titoli convertibili	26'947'202.98	133'621'765.63
Pool azioni svizzere	189'120'589.93	372'361'245.26
Pool azioni estere	407'734'021.66	1'179'256'725.59
Pool commodity	70'028'994.00	0.00
Pool hedge fund	88'426'261.01	0.00
Pool immobili/ipoteche	463'707'669.02	668'273'286.86
Infrastruttura d'esercizio	8'549'522.65	0.00
<b>Delimitazione attiva dei ratei e dei risconti</b>	<b>3'937'852.40</b>	<b>1'782'594.65</b>
<b>Totale attivi</b>	<b>5'225'486'235.36</b>	<b>5'607'390'457.07</b>
<b>PASSIVI</b>		
<b>Impegni</b>	<b>30'468'109.55</b>	<b>50'324'251.09</b>
Prestazioni di libero passaggio e rendite	2'370'008.85	16'608'686.75
Altri impegni	28'098'100.70	33'715'564.34
<b>Delimitazione passiva dei ratei e dei risconti</b>	<b>3'424'965.20</b>	<b>8'063'995.80</b>
<b>Riserva datori di lavoro</b>	<b>196'588.80</b>	<b>400'307.35</b>
<b>Accantonamenti non tecnici</b>	<b>3'242'586.43</b>	<b>2'420'385.50</b>
<b>Capitali di previdenza e accantonamenti tecnici</b>	<b>5'196'961'952.61</b>	<b>4'771'786'655.34</b>
Capitale di previdenza assicurati attivi	4'717'510'952.61	4'364'306'655.34
Capitale di previdenza beneficiary di rendite	408'620'000.00	327'500'000.00
Accantonamenti tecnici	70'831'000.00	79'980'000.00
<b>Riserve per oscillazione di valore</b>	<b>80'520'716.56</b>	<b>524'200'708.15</b>
<b>Mezzi non vincolati (di cui CHF 5'000.00 capitale di fondazione)</b>	<b>-89'328'683.79</b>	<b>250'194'153.84</b>
Stato all'inizio del periodo	250'189'153.84	264'283'875.66
Capitale di fondazione	5'000.00	5'000.00
Risultato annuale	-339'522'837.63	-14'094'721.82
<b>Totale passivi</b>	<b>5'225'486'235.36</b>	<b>5'607'390'457.07</b>

## 5.2 Conto d'esercizio Fondazione intera

	2008 CHF	2007 CHF
<b>Contributi e depositi ordinari e di altro genere</b>	<b>175'279'463.15</b>	<b>185'212'238.60</b>
Contributi lavoratori	80'729'187.30	87'131'040.50
Contributi datori di lavoro	82'729'196.60	89'922'987.05
Versamenti una tantum e somme di riscatto	2'114'867.00	1'253'208.65
Risarcimento danni datori di lavoro per casi art. 12	97'619.40	151'227.25
Indennizzo fondo di garanzia per casi art. 12	4'031'373.45	1'968'408.25
Versamenti fondo di garanzia compensazione struttura età	5'528'189.55	4'724'213.30
Depositi nella riserva contribute datori di lavoro	49'029.85	61'153.60
<b>Prestazioni di entrata</b>	<b>1'078'517'143.25</b>	<b>935'502'844.95</b>
Depositi di libero passaggio	1'077'460'711.80	934'708'789.50
Versamenti anticipi promozione proprietà abitazione/divorzio	1'056'431.45	794'055.45
<b>Afflusso da contribute e prestazioni di entrata</b>	<b>1'253'796'606.40</b>	<b>1'120'715'083.55</b>
<b>Prestazioni regolamentari</b>	<b>-148'122'970.96</b>	<b>-134'677'402.53</b>
Rendite di vecchiaia	-6'950'907.00	-5'040'728.20
Rendite per superstiti	-2'631'816.40	-2'426'621.00
Rendite per invalidi	-20'807'765.80	-17'774'333.50
Rendite per figli	-3'264'001.30	-2'920'482.40
Prestazioni di capitale in caso di pensionamento	-93'766'477.11	-87'710'364.35
Prestazioni di capitale in caso di decesso e invalidità	-20'702'003.35	-18'804'873.08
<b>Prestazioni di uscita</b>	<b>-755'814'045.25</b>	<b>-658'936'431.43</b>
Prestazioni di libero passaggio in caso di uscita	-722'110'057.15	-631'212'588.73
Anticipi promozione proprietà abitazione/divorzio	-13'983'126.70	-11'344'476.70
Versamenti in caso di scioglimento del contratto	-19'720'861.40	-16'379'366.00
<b>Esodo per prestazioni a anticipi</b>	<b>-903'937'016.21</b>	<b>-793'613'833.96</b>
<b>Scioglimento/constituzione capitali previd., accant. tecnici, reserve contributi</b>	<b>-430'885'353.47</b>	<b>-360'470'674.39</b>
Scioglimento/ costituzione capitale previdenza assicurati attivi	-272'751'630.52	-242'151'945.29
Scioglimento/constituzione capitale previdenza beneficiari di rendite	-81'120'000.00	-61'134'000.00
Scioglimento/constituzione accantonamenti tecnici	9'149'000.00	15'654'000.00
Maturazione interessi capitale a risparmio	-86'373'520.75	-72'785'428.40
Scioglimento/constituzione riserve contributi	210'797.80	-53'300.70
<b>Dispendio assicurativo</b>	<b>-1'184'033.15</b>	<b>-636'543.00</b>
Contributi al fondo di garanzia	-1'184'033.15	-636'543.00
<b>Risultato netto dalla quota assicurativa</b>	<b>-82'209'796.43</b>	<b>-34'005'967.80</b>
<b>Risultato netto da investimenti patrimoniali</b>	<b>-676'108'444.51</b>	<b>8'913'197.93</b>
Utili sugli interessi mezzi liquidi	1'048'730.89	1'049'793.35
Utili sugli interessi crediti a contribuenti	7'598'918.86	7'971'219.50
Utili sugli interessi altri crediti	311'093.30	405'675.00
Utili su investimenti di capitale	-673'635'408.78	8'177'212.15
Risultato pool liquidità	19'377'741.81	-15'210'272.09
Risultato pool obbligazioni in CHF	-19'268'159.30	-5'866'881.27
Risultato pool obbligazioni in valuta estera	-34'509'292.09	40'361'284.20
Risultato pool titoli convertibili	-21'999'043.78	3'315'088.50
Risultato pool azioni CH	-116'510'188.82	-6'061'371.65
Risultato pool azioni estero	-440'789'200.55	23'391'541.60
Risultato pool commodity	44'652.38	0.00
Risultato pool hedge fund	-5'139'694.14	0.00
Risultato pool immobili/ipoteche	-54'842'224.29	-31'752'177.14
Costo della gestione patrimoniale	-6'953'161.53	-6'560'273.89
Costo degli interessi	-4'478'617.25	-2'130'428.18
<b>Scioglimento/constituzione di accantonamenti non tecnici</b>	<b>-3'134'991.63</b>	<b>-1'856'488.65</b>
<b>Utile di altro genere</b>	<b>38'573'975.23</b>	<b>26'548'724.67</b>
Utile da prestazioni fornite	11'710'073.70	10'845'683.10
Altri utili	26'863'901.53	15'703'041.57
<b>Spese di altro genere</b>	<b>-23'422'623.75</b>	<b>-16'690'431.74</b>
<b>Dispendio amministrativo</b>	<b>-36'900'948.13</b>	<b>-30'134'665.97</b>
<b>Eccedenza di utile prima della costituzione della riserva per oscillazione di valore</b>	<b>-783'202'829.22</b>	<b>-47'225'631.56</b>
<b>Variatione riserva per oscillazione di valore</b>	<b>443'679'991.59</b>	<b>33'130'909.74</b>
Costituzione riserva per oscillazione di valore	-15'997'884.00	-21'019'733.00
Scioglimento riserva per oscillazione di valore	459'677'875.59	54'150'642.74
<b>Risultato annuale</b>	<b>-339'522'837.63</b>	<b>-14'094'721.82</b>

## 6 Compiti e organizzazione

### 6.1 Forma giuridica e scopo

La Fondazione istituto collettore LPP è un istituto di previdenza di economia privata iscritta nel Registro per la previdenza professionale. È stata fondata dalle centrali operaie e padronali, per incarico del legislatore (cfr. art. 54 LPP), il 6 dicembre 1983<sup>1</sup>. È iscritta nel Registro di commercio della Città di Berna con il nome di „Schweizerische Sozialpartner-Stiftung für die Auffangeinrichtung gemäss Artikel 60 BVG (Stiftung Auffangeinrichtung BVG)“. La Fondazione sottostà alla vigilanza dell'Ufficio federale delle assicurazioni sociali e è iscritta nel Registro per la previdenza professionale con il numero C1.0000.

### 6.2 Compiti

La Fondazione istituto collettore LPP ha quattro campi di attività con i seguenti compiti:

- settore previdenza LPP dal 1.1.1985: attuazione della previdenza professionale per datori di lavoro e persone individuali assicurate a titolo facoltativo (classica cassa pensioni);
- settore conti di libero passaggio dal 1.1.1995: gestione dei conti di libero passaggio;
- settore assicurazione rischio per disoccupati dal 1.7.1997: attuazione della previdenza professionale obbligatoria per disoccupati che percepiscono un'indennità giornaliera;
- settore controllo della riaffiliazione dal 1.1.2005: controllo dell'obbligo di affiliazione di datori di lavoro, che cambiano l'istituto di previdenza.

### 6.3 Organizzazione e organigramma

Fino al termine del 2007 la Fondazione non impiegava personale proprio, bensì aveva delegato lo svolgimento dei compiti a diverse società che forniscono prestazioni di servizio. Sulla base della "Strategia 2010" la Fondazione ha avviato un'ampia riorganizzazione con lo scopo di svolgere autonomamente, entro il 1° gennaio 2009, la maggior parte delle attività e di impiegare il personale necessario.

Dal 1.1.2004 al 31.12.2007 la conduzione operativa (Ufficio di direzione) della Fondazione risiedeva presso la Vorsorgeservice AG. Dal 1° gennaio 2008 viene garantita da personale assunto in pianta stabile. Dal 1° gennaio 2004 al 31 dicembre 2008 la gestione amministrativa dell'attività giornaliera era delegata alla Swiss Life Pension Services AG (SLPS). Per il 1° gennaio 2009 è stata creata una propria organizzazione. Gli investimenti di capitale vengono gestiti, sotto la direzione di un neocostituito settore incaricato degli investimenti di capitale, da diverse banche e gestori patrimoniali. Nel settore investment-controlling e contabilità dei titoli la Fondazione viene affiancata dalla Complementa Investment-Controlling AG, nel settore legale dal dott. H.U. Stauffer e VISCHER Studio legale e notarile. L'investment advisor è il dott. A. Dimai della DL Investment Partners AG, P. Spuhler, Swisscanto Vorsorge AG, è attivo quale esperto di assicurazioni pensionistiche. La società di revisione è la Ernst & Young AG, Zurigo.

L'organo supremo dell'Istituto collettore è il Consiglio di fondazione. Esso si compone di dodici membri. Dieci rappresentanti vengono delegati dalle associazioni fondatrici. La parità fra rap-

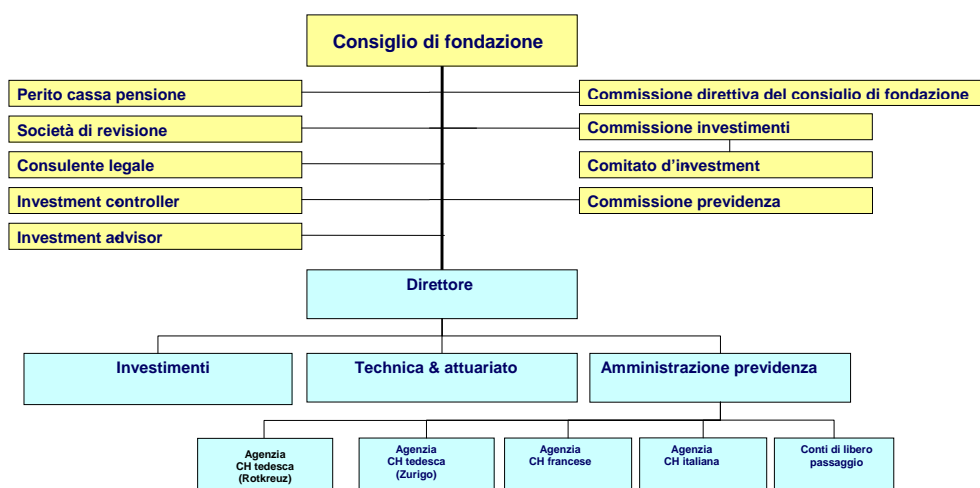
---

<sup>1</sup> Le associazioni fondatrici erano: Unione centrale delle Associazioni imprenditoriali svizzere (rappresentata da Heinz Allenspach e Klaus Hug), Unione svizzera delle arti e mestieri (rappresentata da Markus Kündig e Markus Kamber), Unione sindacale svizzera (rappresentata da Fritz Reimann e Fritz Leuthy), Federazione svizzera dei sindacati cristiani (rappresentata da Guido Casetti), Unione svizzera dei sindacati liberi (rappresentata da Josef Weber e Ulrich König), Federazione delle società svizzere degli impiegati (rappresentata da Karl Eugster e Erwin Wittker).

presentati dei lavoratori e dei datori di lavoro è garantita. Due membri vengono designati dall'Amministrazione pubblica d'intesa con la Fondazione.

Il Consiglio di fondazione ha istituito dei Comitati a cui si appoggia nello svolgimento di diversi compiti.

Nel 2008 vigeva la seguente organizzazione.



## 6.4 Consiglio di fondazione stato 31.12.2008 (mandato 1.1.2008-31.12.2011)

### Rappresentanti dei lavoratori

- |                       |                                                                           |
|-----------------------|---------------------------------------------------------------------------|
| - Dott. Martin Flügel | <b>Presidente</b> , Travail Suisse, Berna (presidente fino al 31.12.2008) |
| - Franz Cahannes      | Unia, Zurigo                                                              |
| - Colette Nova        | Unione sindacale svizzera, Berna (presidente dal 1.1.2009)                |
| - Ruedi Steiger       | Sindacato del personale di servizio pubblico SSP/VPOD Zurigo              |
| - Vital G. Stutz      | Travail Suisse, Zugo                                                      |

### Rappresentanti dei datori di lavoro

- |                                 |                                                                                              |
|---------------------------------|----------------------------------------------------------------------------------------------|
| - Kurt Gfeller                  | <b>Vicepresidente</b> , Unione svizzera delle arti e mestieri, Berna                         |
| - Urs Peter Amrein              | GastroSocial, Argovia                                                                        |
| - Dott. Andreas Lüthi           | proparis Vorsorge-Stiftung Gewerbe Schweiz, Berna                                            |
| - Frédy Marti                   | Union des fabricants d'horlogerie de Genève, Vaud et Valais, Ginevra (deceduto il 10.3.2008) |
| - Prof. dott. Roland A. Müller  | Unione centrale delle associazioni padronali, Zurigo (dal 1.7.2008)                          |
| - Eric Ruedin                   | Association patronale de l'horlogerie et de la microtechnique (APHM) (dal 1.9.2008)          |
| - Dott. Hans Rudolf Schuppisser | Unione centrale delle associazioni padronali, Zurigo (fino al 30.6.2008)                     |

### Rappresentanti dell'Amministrazione pubblica

- |                |                                                            |
|----------------|------------------------------------------------------------|
| - Fabio Aspali | Segretariato di Stato dell'economia (Seco), Berna          |
| - Anton Streit | Ufficio federale delle assicurazioni sociali (UFAS), Berna |



## 7 Uffici di gestione / indirizzi

### **Previdenza professionale obbligatoria e assicurazione rischio per disoccupati**

#### **Agenzia regionale per la Svizzera romanda con sede a Losanna (dal 1.1.2009)**

Fondation institution supplétive LPP  
Agence régionale de la Suisse romande  
Passage St-François 12  
Case postale 6183  
1002 Lausanne

Tel.: 021/340 63 33

Banque Credit Suisse Zurich, BC 4835  
BIC/SWIFT CRESCHZZ80A  
IBAN CH40 0483 5175 6337 7100 0

Regione di competenza:

GE, JU, NE, VD  
BE (distretti Courtelary, Moutier, La Neuveville)  
FR (senza distretti See e Sense)  
VS (senza Alto Vallese)

#### **Agenzia regionale per la Svizzera italiana con sede a Manno (dal 1.1.2009)**

Fondazione istituto collettore LPP  
Agenzia regionale della Svizzera italiana  
Stabile „Gerra 2000“  
Via Pobiette 11, Casella postale 224  
6928 Manno

Tel.: 091/610 24 24

Banca Credit Suisse Zurigo, BC 4835  
Internet: CRESCHZZ80A  
IBAN CH92 0483 5123 0849 2100 0

Regione di competenza:

TI, GR (distretti Bregaglia, Moesano, Valposchiavo)

#### **Agenzia regionale per la Svizzera tedesca con sede a Rotkreuz (dal 1.9.2008)**

Stiftung Auffangeinrichtung BVG  
Zweigstelle Deutschschweiz  
Erlenring 2  
Postfach 664  
6343 Rotkreuz

Tel.: 041/799 75 75

Bank Credit Suisse, Zürich, BC 4835  
BIC/SWIFT CRESCHZZ80A  
IBAN CH78 0483 5135 6146 9100 0

Regione di competenza:

AG, AI, AR, BL, BS, GL, LU, NW, OW, SG, SH, SO, SZ, TG,  
UR, ZG, ZH,  
BE (senza distretti Courtelary, Moutier, La Neuveville)  
FR (distretti See e Sense)  
GR (senza distretti Bregaglia, Moesano, Valposchiavo)  
VS (Alto Vallese)

### **Gestione delle prestazioni di libero passaggio (dal 1.1.2009)**

Fondazione istituto collettore LPP  
Conti di libero passaggio  
Birmensdorferstrasse 83  
Casella postale  
8036 Zurigo

Tel.: tedesco 041/799 75 75 – francese 021/340 63 33  
italiano 091/610 24 24

E-Mail: [fzk@chaeis.ch](mailto:fzk@chaeis.ch)  
CCP 80-13022-7  
BIC/SWIFT POFICHBEXX  
IBAN CH50 0900 0000 8001 3022 7

Regione di competenza:

l'intera Svizzera

### **Direzione/Ufficio di direzione della Fondazione (dal 1.12.2008)**

Fondazione istituto collettore LPP  
Direzione  
Birmensdorferstrasse 83  
Casella postale  
8036 Zurigo

Tel.: tedesco 041/799 75 75 – francese 021/340 63 33  
italiano 091/610 24 24

E-Mail: [sekretariat@chaeis.ch](mailto:sekretariat@chaeis.ch)  
Internet: <http://www.chaeis.ch>  
CCP: 30-406630-6  
BIC/SWIFT POFICHBEXX  
IBAN CH61 0900 0000 3040 6630 6

Regione di competenza:

l'intera Svizzera